

PROGNOZA ODDZIAŁYWANIA NA ŚRODOWISKO
PROJEKTU STRATEGII ROZWOJU GMINY NOWE BRZESKO NA LATA 2024-2030

AUTOR OPRACOWANIA:

mgr inż. arch. krajobr. Mateusz Kulig

Mateusz Kulig

Kraków, maj 2026

SPIS TREŚCI

1. WSTĘP _____	5
1.1. Wprowadzenie _____	5
1.2. Podstawa prawna _____	5
1.3. Zakres merytoryczny _____	5
1.4. Cel opracowania _____	5
1.5. Informacja o metodach zastosowanych przy sporządzaniu Prognozy _____	6
2. INFORMACJE O ZAWARTOŚCI I GŁÓWNYCH CELACH PROJEKTOWANEGO DOKUMENTU _____	6
2.1. Struktura dokumentu Strategii _____	6
2.2. Model struktury funkcjonalno-przestrzennej Gminy _____	9
3. POWIĄZANIA PROJEKTU STRATEGII Z INNYMI DOKUMENTAMI _____	13
3.1. Uwarunkowania wynikające ze Strategii na rzecz Odpowiedzialnego Rozwoju do 2020 roku (z perspektywą do 2030 roku) _____	13
3.2. Uwarunkowania wynikające z Krajowej Strategii Rozwoju Regionalnego 2030 _____	13
3.3. Uwarunkowania wynikające ze Strategii Rozwoju Województwa „Małopolska 2030” _____	14
4. PROPOZYCJE DOTYCZĄCE PRZEWIDYWANYCH METOD ANALIZY SKUTKÓW REALIZACJI USTALEŃ PROJEKTOWANEGO DOKUMENTU ORAZ CZĘSTOTLIWOŚCI JEJ PRZEPROWADZANIA _____	16
5. OCENA ISTNIEJĄCEGO STANU ŚRODOWISKA NA OBSZARZE OBJĘTYM PROJEKTOWANYM DOKUMENTEM _____	17
5.1. Położenie geograficzne _____	18
5.2. Rzeźba terenu i budowa geologiczna _____	19
5.3. Surowce mineralne _____	19
5.4. Gleby _____	20
5.5. Wody _____	22
5.5.1. Wody powierzchniowe _____	22
5.5.2. Wody podziemne _____	22
5.6. Warunki klimatyczne _____	23
5.7. Szata roślinna _____	23
5.8. Świat zwierząt _____	24
5.9. Zasoby cenne przyrodniczo i ich ochrona _____	25
5.10. Krajobraz _____	26
5.11. Dziedzictwo kulturowe _____	27
5.12. Powiązania przyrodnicze obszaru z jego szerszym otoczeniem _____	28
6. STAN ŚRODOWISKA I JEGO ZAGROŻENIA, SZCZEGÓLNIENIE NA OBSZARACH OBJĘTYCH PRZEWIDYWANYM ZNACZĄCYM ODDZIAŁYWANIEM _____	29
6.1. Geologia _____	29
6.2. Gleby _____	29
6.3. Jakość i ochrona wód _____	30

6.3.1. Jakość wód powierzchniowych	30
6.3.2. Jakość wód podziemnych	31
6.3.3. Ochrona ujęć lokalnych	31
6.3.4. System zaopatrzenia w wodę	32
6.3.5. Kanalizacja	32
6.3.6. Zagrożenie powodziowe	33
6.3.7. Susza	34
6.4. Jakość powietrza i lokalne źródła zanieczyszczeń	34
6.5. Klimat akustyczny	35
6.6. Promieniowanie elektromagnetyczne	35
6.7. Gospodarka odpadami	35
7. OCENA POTENCJALNYCH ZMIAN W ŚRODOWISKU W PRZYPADKU BRAKU REALIZACJI PROJEKTU STRATEGII	36
8. ISTNIEJĄCE PROBLEMY I CELE OCHRONY ŚRODOWISKA, W SZCZEGÓLNOŚCI DOTYCZĄCE OBSZARÓW PODLEGAJĄCYCH OCHRONIE NA PODSTAWIE USTAWY O OCHRONIE PRZYRODY ORAZ USTANOWIONE NA SZCZEBLU MIĘDZYNARODOWYM, WSPÓLNOTOWYM LUB KRAJOWYM	39
9. CELE OCHRONY ŚRODOWISKA USTANOWIONE NA SZCZEBLU MIĘDZYNARODOWYM, WSPÓLNOTOWYM I KRAJOWYM	40
9.1. Dokumenty ustanowione na szczeblu międzynarodowym	40
9.2. Dokumenty ustanowione na szczeblu wspólnotowym	41
9.3. Dokumenty ustanowione na szczeblu krajowym	43
9.4. Ocena uwzględnienia w projektowanym dokumencie celów ochrony środowiska ustanowionych na szczeblu międzynarodowym, wspólnotowym i krajowym	44
10. OKREŚLENIE PRZEWIDYWALNYCH ODDZIAŁYWAŃ NA ŚRODOWISKO WYNIKAJĄCYCH Z REALIZACJI USTALEŃ PROJEKTOWANEGO DOKUMENTU	44
10.1. Analiza wpływu na środowisko kierunków działań określonych w projektowanym dokumencie	44
10.2. Analiza wpływu na środowisko planowanych przedsięwzięć określonych w modelu struktury funkcjonalno-przestrzennej	48
10.3. Analiza wpływu na środowisko planowanych zmian w użytkowaniu przestrzeni wynikających z modelu struktury funkcjonalno-przestrzennej	48
10.4. Określenie przewidywalnych oddziaływań na środowisko wynikających z realizacji ustaleń projektowanego dokumentu zgodnie z art. 51 ust. 2 pkt 2 ppkt e Ustawy z dnia 3.10. 2008 r. o udostępnianiu informacji o środowisku i jego ochronie, udziale społeczeństwa w ochronie środowiska oraz ocenach oddziaływania na środowisko	54
11. INFORMACJE O MOŻLIWYM TRANSGRANICZNYM ODDZIAŁYWANIU NA ŚRODOWISKO	61
12. ROZWIĄZANIA MAJĄCE NA CELU ZAPOBIEGANIE, OGRANICZANIE LUB KOMPENSACJĘ PRZYRODNICZĄ NEGATYWNYCH ODDZIAŁYWAŃ NA ŚRODOWISKO	62
13. ROZWIĄZANIA ALTERNATYWNE DO ROZWIĄZAŃ ZAWARTYCH W PROJEKCIE STRATEGII	62
14. STRESZCZENIE W JĘZYKU NIESPECJALISTYCZNYM, PODSUMOWANIE	63
15. MATERIAŁY WEJŚCIOWE	66

SPIS RYCIN

Ryc. 1. Model struktury funkcjonalno-przestrzennej gminy Nowe Brzesko _____	10
Ryc. 2. Obszary i kierunki interwencji wyznaczone w strategii _____	12
Ryc. 3. Położenie geograficzne _____	18
Ryc. 4. Klasyfikacja użytków gruntowych _____	21
Ryc. 5. Zasoby wód powierzchniowych i podziemnych _____	22
Ryc. 6. Główne elementy struktury przyrodniczej Gminy _____	28
Ryc. 7 Planowany rozwój przestrzenny Gminy _____	51

SPIS TABEL

Tab. 1. Cele strategiczne dla Gminy Nowe Brzesko na lata 2024-2030 _____	7
Tab. 2. Priorytetowe działania dla osiągnięcia celów strategicznych i operacyjnych _____	7
Tab. 3. Wymiar przestrzenny planowanych działań _____	9
Tab. 4. Powiązania działań zaplanowanych w ramach Strategii Rozwoju Gminy Nowe Brzesko z założeniami Strategii Rozwoju Województwa Małopolska 2030 _____	15
Tab. 5. Struktura użytków gruntowych gminy Nowe Brzesko _____	20
Tab. 6. Struktura klasoużytków rolnych gminy Nowe Brzesko _____	21
Tab. 7. Ocena stanu jednolitych części wód rzek i zbiorników zaporowych w latach 2019-2024 na podstawie monitoringu _____	30
Tab. 8. Analiza wpływu na środowisko kierunków działań określonych w projektowanym dokumencie _____	44
Tab. 9. Analiza wpływu na środowisko planowanych przedsięwzięć określonych w modelu struktury funkcjonalno-przestrzennej _____	48
Tab. 10. Analiza wpływu na środowisko planowanych zmian w użytkowaniu przestrzeni wynikających z modelu struktury funkcjonalno-przestrzennej _____	50

ZAŁĄCZNIKI

- OŚWIADCZENIE AUTORA PROGNOZY
- ZAŁĄCZNIK GRAFICZNY – MAPA PROGNOZY ODDZIAŁYWANIA NA ŚRODOWISKO do projektu Strategii Rozwoju Gminy Nowe Brzesko na lata 2024-2030 (skala 1:10 000)

1. WSTĘP

1.1. Wprowadzenie

Przedmiotem niniejszej prognozy oddziaływania na środowisko jest projekt Strategii Rozwoju Gminy Nowe Brzesko na lata 2024-2030. Dokument ten został poddany strategicznej ocenie oddziaływania na środowisko.

1.2. Podstawa prawna

- Ustawa z dnia 3 października 2008 r. o udostępnianiu informacji o środowisku i jego ochronie, udziale społeczeństwa w ochronie środowiska oraz o ocenach oddziaływania na środowisko (t.j. Dz. U. z 2024 r. poz. 1112 z późn. zm.).

1.3. Zakres merytoryczny

Zakres merytoryczny *Prognozy* jest zgodny z art. 51 ust. 2 ustawy z dnia 3 października 2008 r. o udostępnianiu informacji o środowisku i jego ochronie, udziale społeczeństwa w ochronie środowiska oraz o ocenach oddziaływania na środowisko (t.j. Dz. U. z 2024 r. poz. 1112 z późn. zm.), przy zachowaniu warunków, o których mowa w art. 52 ust.1 i 2 ww. ustawy.

Prognoza odnosi się do pełnej wersji projektu Strategii i obejmuje wszystkie wskazane w tym dokumencie działania – kierunki interwencji, potencjalne inwestycje, założenia wynikające z modelu struktury funkcjonalno-przestrzennej w tym ustalenia oraz rekomendacje w zakresie kształtowania i prowadzenia polityki przestrzennej, niezależnie od ich statusu formalnego np. stopnia zaawansowania prac nad danym zadaniem, czy prawdopodobieństwa ich realizacji.

Zakres i stopień szczegółowości informacji wymaganych w prognozie został uzgodniony w trybie art. 53 UOOŚ z Regionalnym Dyrektorem Ochrony Środowiska w Krakowie (pismo z dnia 20.03.2026 r., znak: OO.411.1.1.2026.MaS) oraz Małopolskim Państwowym Wojewódzkim Inspektorem Sanitarnym w Krakowie (pismo z dnia 29.04.2026 r., znak: NS.9022.6.17.2026).

1.4. Cel opracowania

Podstawowym celem Prognozy jest ocena projektu Strategii i eliminacja ewentualnych rozwiązań i ustaleń niemożliwych do przyjęcia ze względu na negatywne skutki dla środowiska lub zagrożenie dla zdrowia mieszkańców. Jej zadaniem jest m.in. identyfikacja potencjalnego znaczącego oddziaływania realizacji postanowień Strategii na środowisko, tym na obszary Natura 2000 (na terenie Gminy nie wyznaczono obszarów Natura 2000, najbliższymi położonymi obszarami są: Puszcza Niepołomska PLB120002, Koło Grobli PLH120008). Analizy objęły przede wszystkim działania, których realizacja wiązać się będzie z przekształceniami środowiska i może powodować oddziaływania na poszczególne jego elementy wymienione w art. 51 ust. 2 pkt 2 lit. e uooś, zarówno w fazie budowy jak i późniejszej eksploatacji.

1.5. Informacja o metodach zastosowanych przy sporządzaniu Prognozy

Prognozę sporządzono przy zastosowaniu metod opisowych i graficznych oraz analiz jakościowych wykorzystujących dostępne wskaźniki stanu środowiska.

W celu wykonania Prognozy niezbędne było przeprowadzenie szeregu analiz, m.in.: materiałów archiwalnych, obowiązujących przepisów prawa, dokumentów powiązanych z projektem Strategii. Jako stan odniesienia, przyjęto charakterystykę stanu środowiska przyrodniczego oraz stan zagospodarowania terenów określony w najaktualniejszych dokumentach środowiskowych, w tym w opracowaniu ekofizjograficznym (2025 r.) sporządzonym na potrzeby przygotowania planu ogólnego Gminy oraz dostępnych materiałach gminnych, a także przeprowadzonej wizji terenu.

Prace prognostyczne polegały na przeprowadzeniu analizy struktury przyrodniczej terenu Gminy i jej sąsiedztwa (stan istniejący i dotychczasowe przekształcenia środowiska) oraz analizy rzeczywistych skutków środowiskowych realizacji postanowień dokumentu, mając na celu identyfikację ewentualnych problemów i konfliktów.

Ocenę możliwych przemian komponentów środowiska przeprowadzono w oparciu o analizę ich funkcjonowania w stanie istniejącym. Następnie poddano ocenie przyszłe funkcjonowanie środowiska pod wpływem możliwych dalszych przemian wprowadzonych postanowieniami projektowanego dokumentu.

2. INFORMACJE O ZAWARTOŚCI I GŁÓWNYCH CELACH PROJEKTOWANEGO DOKUMENTU

„Strategia Rozwoju Gminy Nowe Brzesko na lata 2024-2030” jest kluczowym dokumentem z punktu widzenia rozwoju Gminy. Strategia jest kontynuacją poprzedniego dokumentu planistycznego – Strategii Rozwoju Gminy Nowe Brzesko. Jest też jednocześnie odpowiedzią na zmieniające się uwarunkowania i czynniki oddziałujące na jednostkę samorządu, a także wychodzeniem naprzeciw oczekiwaniom interesariuszy wewnętrznych i zewnętrznych. Przyjęty siedmioletni okres realizacji Strategii tworzy możliwość - z zachowaniem wysokiego stopnia prawdopodobieństwa - realizacji opisanych w niej założeń. Zapewnia również ich elastyczność i bezpieczeństwo, pomimo możliwych zmian władz na szczeblu lokalnym i ponadlokalnym oraz uwarunkowań zewnętrznych.

Ustalenia zawarte w Strategii stanowią podstawę do prowadzenia przez władze Gminy długookresowej polityki rozwoju społeczno-gospodarczego. Wokół nich koncentrować się będą działania zmierzające do zapewnienia jak najlepszych warunków życia mieszkańcom Gminy oraz tworzenia sprzyjających warunków dla dalszego rozwoju.

2.1. Struktura dokumentu Strategii

Struktura dokumentu Strategii Rozwoju Gminy Nowe Brzesko na lata 2024-2030 opiera się na wizji, misji, celach strategicznych oraz kierunków działań wskazanych w ramach wyznaczonych obszarów strategicznych.

Pożądaný stan docelowy, jaki zostanie osiągnięty w wyniku realizacji Strategii sformułowany w postaci wizji rozwoju Gminy Nowe Brzesko. Misja wskazuje naczelny cel polityki rozwoju Gminy Nowe Brzesko, wokół którego powinny koncentrować się działania władz samorządowych i wszystkich zaangażowanych podmiotów. Stanowi przesłanie, będące podstawą i określeniem kierunku współpracy na szczeblu lokalnym i ponadlokalnym. Na podstawie kierunków rozwoju stworzono cele

strategiczne, cele operacyjne oraz poszczególne zadania, które odpowiadają na potrzeby rozwoju Gminy, i w których faktycznie przedstawiono zakres realizacji zamierzeń rozwojowych gminy w perspektywie 2030 r.

Strategia została podzielona na 3 obszary: sferę społeczną, gospodarczą i przestrzenną. W ramach obszarów sformułowanych zostało 5 celów strategicznych – równoważnych względem siebie i uzupełniających się, z których wynikają następnie cele operacyjne. Dla ich urzeczywistnienia wyodrębnia się natomiast kluczowe zadania i projekty do realizacji, odpowiadające na potrzeby rozwojowe Gminy.

Tab. 1. Cele strategiczne dla Gminy Nowe Brzesko na lata 2024-2030

SFERA SPOŁECZNA	SFERA GOSPODARCZA	SFERA PRZESTRZENNA
Cel strategiczny I: Zapewnienie bezpieczeństwa mieszkańcom.	Cel strategiczny III: Wykorzystanie społeczno-gospodarczego potencjału Gminy.	Cel strategiczny IV: Ochrona środowiska naturalnego i walorów przyrodniczych gminy.
Cel strategiczny II: Stworzenie możliwości wsparcia dzieci, młodzieży, seniorów oraz osób ze szczególnymi potrzebami.		Cel strategiczny V: Rozwój i modernizacja infrastruktury podnoszącej poziom życia mieszkańców.

Źródło: Strategia Rozwoju Gminy Nowe Brzesko na lata 2024-2030

Tab. 2. Priorytetowe działania dla osiągnięcia celów strategicznych i operacyjnych

Cel strategiczny I Zapewnienie bezpieczeństwa mieszkańcom	
Cel operacyjny I.1. Skuteczna realizacja polityki społecznej	I.1.1. System wsparcia na rzecz osób zagrożonych wykluceniem.
	I.1.2. Tworzenie warunków sprzyjających umacnianiu instytucji rodziny.
Cel operacyjny I.2. Poprawa bezpieczeństwa publicznego	I.2.1. Ograniczenie zjawisk uzależnienia i przemocy.
	I.2.2. Poprawa bezpieczeństwa ruchu drogowego.
	I.2.3. Usprawnienie działalności Ochotniczych Straży Pożarnych w tym szkolenie drużyn, wyposażenie i remont strażnic OSP.
Cel operacyjny I.3. Rozwój usług medycznych i opiekuńczych	I.3.1. Rozbudowa systemu podstawowej i specjalistycznej opieki medycznej.
	I.3.2. Rozbudowa systemu wsparcia osób z niepełnosprawnościami i seniorów.
	I.3.3. Zwiększenie dostępu do usług opiekuńczych nad osobami niesamodzielnymi.
Cel strategiczny II Stworzenie możliwości wsparcia dzieci, młodzieży, seniorów oraz osób ze specjalnymi potrzebami	
Cel operacyjny II.1. Doskonalenie oświaty i wychowania	II.1.1. Przeciwdziałanie zjawisku wykluczenia cyfrowego oraz poprawa bezpieczeństwa cyfrowego.
	II.1.2. Rozszerzenie standardów kształcenia.
	II.1.3. Zapewnienie nowoczesnej i dostępnej bazy dydaktycznej.
	II.1.4. Zapewnienie nowoczesnej opieki nad dziećmi do lat 3.
Cel operacyjny II.2. Wzbogacanie oferty sportowej i kulturalnej oraz innych form spędzania wolnego czasu	II.2.1. Rozwój oferty Miejsko-Gminnego Centrum Kultury i Promocji w Nowym Brzesku.
	II.2.2. Organizacja lokalnych wydarzeń rozrywkowych.
	II.2.3. Wspieranie działalności organizacji pozarządowych, wzbogacających ofertę sportowo-kulturalną Gminy.
Cel operacyjny II.3. Przeciwdziałanie bezrobociu	II.3.1. Współpraca z urzędem pracy i ośrodkiem pomocy społecznej w zakresie wspierania zatrudnienia i aktywizacji zawodowej osób z grup znajdujących się w szczególnej sytuacji na rynku pracy.

	II.3.2. Promowanie postaw przedsiębiorczych i wsparcie osób prowadzących własną działalność gospodarczą.
Cel operacyjny II.4. Zwiększenie dostępu do usług publicznych	II.4.1. Wdrożenie e-usług administracyjnych oraz rozwiązań innowacyjnych w Urzędzie Gminy i Miasta i jednostkach organizacyjnych Gminy.
	II.4.2. Dostosowanie komunikacji Urzędu Gminy i Miasta do potrzeb osób niepełnosprawnych.
Cel strategiczny III Wykorzystanie społeczno-gospodarczego potencjału Gminy	
Cel operacyjny III.1. Wsparcie rozwoju infrastruktury turystycznej	III.1.1. Promocja oferty turystycznej Gminy i jej walorów krajoznawczych.
	III.1.2. Opieka nad elementami dziedzictwa kulturowego.
	III.1.3. Wspieranie i rozwijanie inicjatyw mających na celu rozwój i promocję turystyczną Gminy.
Cel operacyjny III.2. Wsparcie rozwoju infrastruktury gospodarczej	III.2.1. Rozwój Nowobrzezkiego Obszaru Gospodarczego.
	III.2.2. Promocja oferty gospodarczej Gminy.
	III.2.3. Realizacja przedsięwzięć wpływających na poprawę połączeń transportowych w Gminie.
Cel operacyjny III.3. Wsparcie rozwoju infrastruktury społecznej	III.3.1. Rozwój infrastruktury funkcjonalnej i instytucjonalnej w zakresie infrastruktury społecznej.
	III.3.2. Diagnozowanie powstających potrzeb w zakresie infrastruktury społecznej.
Cel strategiczny IV Ochrona środowiska naturalnego i walorów przyrodniczych Gminy	
Cel operacyjny IV.1. Aktywna ochrona środowiska naturalnego	IV.1.1. Podnoszenie świadomości ekologicznej mieszkańców.
	IV.1.2. Skuteczna gospodarka odpadami komunalnymi
	IV.1.3. Ograniczenie czynników wpływających na zanieczyszczenie środowiska naturalnego.
	IV.1.4. Promocja i wdrażanie programów mających na celu ochronę środowiska.
Cel operacyjny IV.2. Rozwój infrastruktury komunalnej	IV.2.1. Budowa oraz rozbudowa infrastruktury gospodarki ściekowej (w tym istniejącej sieci kanalizacyjnej, oczyszczalni ścieków, przydomowych oczyszczalni ścieków).
	IV.2.2. Budowa, rozbudowa oraz modernizacja istniejącej sieci wodociągowej, w tym ujęć wody.
	IV.2.3. Dalsza rozbudowa infrastruktury komunalnej.
Cel operacyjny IV.3. Poprawa efektywności energetycznej budynków	IV.3.1. Termomodernizacja budynków użyteczności publicznej.
	IV.3.2. Wsparcie mieszkańców w zakresie wymiany kotłów starego typu i termomodernizacji budynków mieszkalnych, a także przedsięwzięć o charakterze proekologicznym.
	IV.3.3. Promocja i wdrażanie programów mających na celu ochronę powietrza.
Cel strategiczny V Rozwój i modernizacja infrastruktury podnoszącej poziom życia mieszkańców	
Cel operacyjny V.1. Rozwój infrastruktury drogowej i technicznej	V.1.1. Rozbudowa i modernizacja sieci oświetlenia dróg.
	V.1.2. Rozbudowa i modernizacja dróg gminnych oraz budowa chodników, progów zwalniających, oznakowania.
	V.1.3. Budowa parkingów i miejsc postojowych.
	V.1.4. Budowa, rozbudowa i modernizacja infrastruktury
	V.1.5. Budowa obwodnicy Nowego Brzeska
Cel operacyjny V.2. Zapewnienie połączeń komunikacyjnych	V.2.1. Zapewnienie mieszkańcom stabilnej komunikacji publicznej.
Cel operacyjny V.3.	V.3.1. Rewitalizacja centrów miasta i poszczególnych wsi.
	V.3.2. Budowa oznakowania i tablic informacyjno-promocyjnych.

Poprawa estetyki Gminy i zagospodarowanie obszarów miasta i sołectw	
---	--

Źródło: Strategia Rozwoju Gminy Nowe Brzesko na lata 2024-2030

Strategia wskazuje, jakie są oczekiwane rezultaty wdrażania planowanych działań, w tym w wymiarze przestrzennym oraz wskaźniki ich osiągnięcia.

Tab. 3. Wymiar przestrzenny planowanych działań

Cel operacyjny	Wskaźnik	Oczekiwana wartość
II.2. Wzbogacanie oferty sportowej i kulturalnej oraz innych form spędzania wolnego czasu	Liczba nowych lub zmodernizowanych obiektów sportowych	4
	Liczba utworzonych placów zabaw, siłowni plenerowych lub innej infrastruktury rekreacyjnej	Nie mniej niż 5
III.1. Wsparcie rozwoju infrastruktury turystycznej	Liczba wyremontowanych obiektów o walorach zabytkowo-historycznych i kulturalnych	1 rocznie
	Liczba utworzonych ścieżek turystycznych	1
	Liczba utworzonych ścieżek rowerowych lub pieszo-rowerowych	1
III.2. Wsparcie rozwoju infrastruktury gospodarczej	Liczba przedsięwzięć mających na celu poprawę połączeń transportowych w Gminie	2
	Liczba przedsięwzięć mających na celu zwiększenie walorów gospodarczych i infrastrukturalnych Nowobrzezkiego Obszaru Gospodarczego	2
IV.2. Rozwój infrastruktury komunalnej	Procentowy udział gospodarstw podłączonych do gminnej sieci kanalizacyjnej lub korzystających z przydomowych oczyszczalni ścieków	Nie mniej niż 60%
	Liczba kilometrów zbudowanych lub zmodernizowanych odcinków sieci wodociągowej	10
	Liczba kilometrów zbudowanych lub zmodernizowanych odcinków sieci kanalizacyjnej	10
	Liczba zlikwidowanych zbiorników bezodpływowych	100
V.1. Rozwój infrastruktury drogowej i technicznej	Liczba kilometrów zbudowanych lub zmodernizowanych odcinków dróg gminnych	15 km
	Liczba kilometrów zbudowanych chodników	2 km
	Liczba przeprowadzonych modernizacji infrastruktury technicznej nie obejmującej ww.	Nie mniej niż 2
V.3. Poprawa estetyki Gminy i zagospodarowanie obszarów sołectw	Liczba zrewitalizowanych centrów wsi	Nie mniej niż 2

2.2. Model struktury funkcjonalno-przestrzennej Gminy

Konieczność sporządzenia modelu funkcjonalno-przestrzennego w ramach sporządzania strategii rozwoju gminy wynika z art. 10e ust. 3 pkt. 4) ustawy o samorządzie gminnym. Strategia rozwoju gminy uwzględniać musi potrzebę integracji planowania społeczno-gospodarczego z planowaniem przestrzennym. Model stanowi ilustrację założeń ukierunkowanej terytorialnie polityki rozwoju lokalnego. Przedstawia długookresową wizję rozwoju gminy, która wynika z uwarunkowań związanych

publicznego, a także dostępności do różnorodnych form rekreacji. Inwestycje z tego zakresu realizowane będą w każdym z sołectw i uzupełnią istniejącą już infrastrukturę.

W ramach wyznaczonych obszarów strategicznej interwencji nastąpi rewitalizacja i poprawa estetyki miasta Nowe Brzesko oraz obszarów sołectw. Powstaną elementy małej architektury, obszary zieleni urządzonej oraz funkcjonalne obiekty sportowe. Dokonana zostanie również renowacja kluczowych budynków oraz modernizacja infrastruktury.

Efektom podejmowanych interwencji będzie także stworzenie nowych warunków do uprawiania sportu i rekreacji. Budynki użyteczności publicznej zostaną dostosowane do osób ze specjalnymi potrzebami, a placówki oświatowe będą mogły lepiej spełniać swoją funkcję. Prowadzony będzie proces ochrony elementów dziedzictwa kulturowego.

Zmiany te będą miały korzystne przełożenie na jakość życia mieszkańców oraz rozwój ekonomiczny Gminy z zachowaniem zrównoważonego podejścia do jej unikatowych walorów. W projektowaniu kierunków zmian przyjęto zasadę, że zmiana podąża za ludźmi, a ludzie podążają za zmianą. Właśnie dlatego koncentracja interwencji następuje w obszarach osadniczych Gminy, czyli tam, gdzie jest najbardziej potrzebna i oczekiwana. Wspiera mieszkańców w ich codziennym funkcjonowaniu. Natomiast z drugiej strony realizacja przedsięwzięć przyciąga ludzi właśnie do tych miejsc, które są w stanie zaspokajać ich potrzeby. Zmiany przestrzenne będą podyktowane w dużej mierze inwestycjami realizowanymi oraz planowanymi:

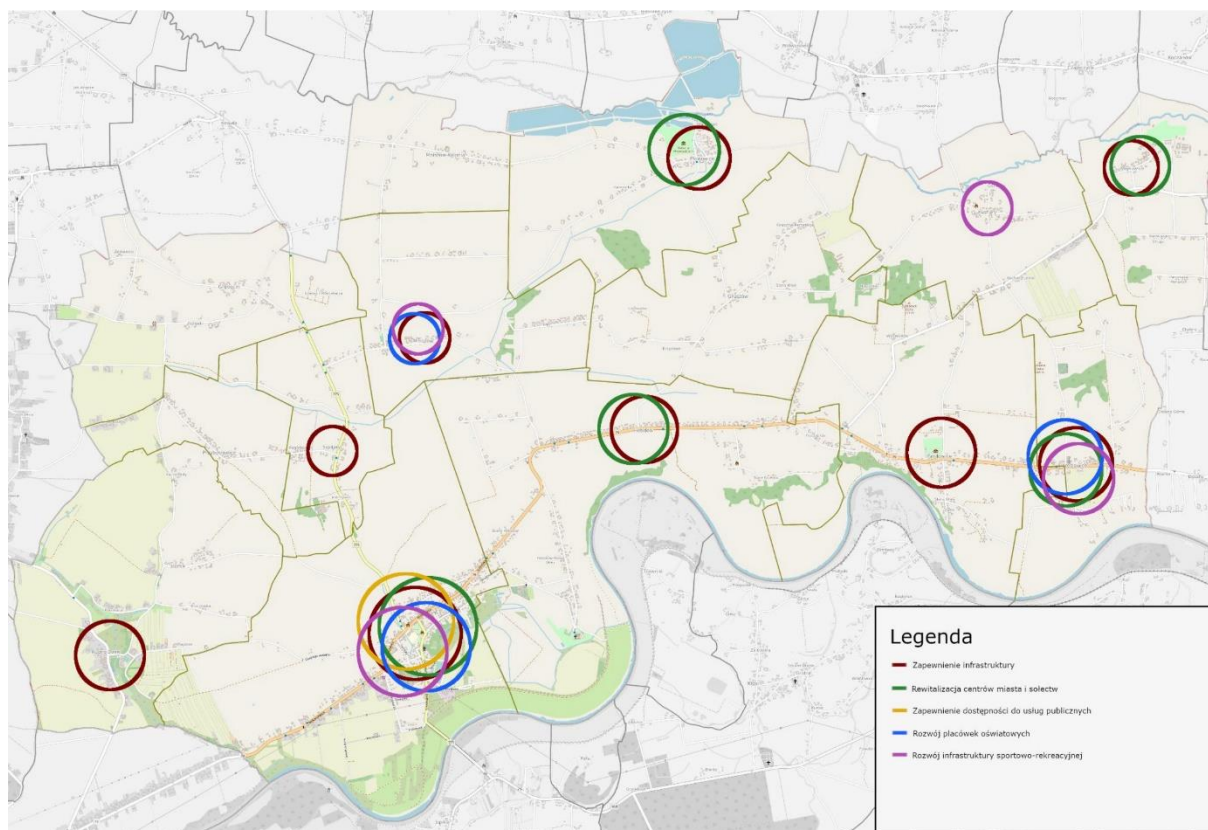
- modernizacja rowu odprowadzającego wody opadowe oraz budowa zbiornika retencyjnego w miejscowości Nowe Brzesko;
- budowa sieci kanalizacji sanitarnej w miejscowości Hebdów (II etap);
- odbudowa mostu na rzece Szreniawa w miejscowości Pławowice;
- budowa strefy sportowo–rekreacyjnej w Nowym Brzesku wraz z wymaganą infrastrukturą;
- budowa oraz modernizacja infrastruktury sportowo–rekreacyjnej na terenie Gminy Nowe Brzesko;
- udzielenie dotacji na prace konserwatorskie w obiektach zabytkowych, prace te obejmą:
 - 1) prace ratunkowe przy zabytkowym spichlerzu w ponorbertańskim zespole klasztornym w Hebdowie;
 - 2) renowacja elewacji frontowej kościoła wraz z wykonaniem izolacji przeciwwilgociowej murów fundamentowych kościoła;
 - 3) renowacja i konserwacja zabytkowej, drewnianej dzwonnicy przy kościele parafialnym w Nowym Brzesku;
 - 4) renowacja monochromii wewnątrz kościoła w Nowym Brzesku.
- rozbudowa lewego wału p. powodziowego rzeki Wisły od ujścia potoku Kościelnickiego do ujścia rzeki Nidzicy: odcinek 1 — Lewy wał rzeki Wisły od ujścia potoku Kościelnickiego do przepompowni P1, gm. Igołomia- Wawrzeńczyce (14,520 km), odcinek 2 — Lewy wał rzeki Wisły na terenie gm. Nowe Brzesko (2,820 km), odcinek 3 — Lewy wał rzeki Wisły od m. Morsko do ujścia Nidzicy (10,160 km) gm. Kaszyce o nr ID: W_GZW_1762 (Rozporządzenie Ministra Infrastruktury z dnia 18 października 2022 r., Dz. U. z 2022 r. poz. 2739);

Ponadto Gmina planuje przeprowadzić inwestycje w poniższych obszarach:

- gospodarki wodno–ściekowej;
- budowy systemu odwodnień i retencji;
- przebudowy/modernizacji/remontu infrastruktury drogowej wraz z oświetleniem ulicznym;
- przebudowy/budowy infrastruktury sportowo–rekreacyjnej;

- rozważane są budowy lub dostosowanie obiektów komunalnych w zakresie zapewnienia opieki dla dzieci do lat 3, stworzenia właściwych warunków podstawowej i specjalistycznej opieki zdrowotnej (budowa nowego ośrodka zdrowia lub remont/przebudowa istniejącego ośrodka) i rozbudowa lub budowa budynków użyteczności publicznej;
- zapewnienie bezpieczeństwa środowiskowego m.in. poprzez, aktualizację programu ochrony środowiska oraz działania wpływające na ograniczenie zanieczyszczeń z rolnictwa.

Wizualizację planowanych obszarów i kierunków interwencji wyznaczonych w dokumencie Strategii przedstawiono na ryc. 2.



Ryc. 2. Obszary i kierunki interwencji wyznaczone w strategii

Nie przewiduje się w okresie do 2030 roku rozmieszczania na terenie Gminy obiektów handlowych o powierzchni powyżej 2000 m². W studium uwarunkowań i kierunków zagospodarowania przestrzennego nie przewiduje się również lokalizacji dla urządzeń wytwarzających energię elektryczną o mocy zainstalowanej przekraczającej 500 kW.

Na terenach zabudowy mieszkaniowej, zagrodowej, mieszkaniowo-usługowej, rekreacji indywidualnej, usług sakralnych, sportu i rekreacji, turystyki, usług publicznych, produkcji, składów i magazynów, nie dopuszcza się realizacji przedsięwzięć mogących znacząco oddziaływać na środowisko, z wyjątkiem: urządzeń i obiektów infrastruktury technicznej i komunikacyjnej. Na terenach obsługi produkcji w gospodarstwach rolnych i hodowlanych zakazuje się realizacji przedsięwzięć mogących znacząco oddziaływać na środowisko, z wyjątkiem urządzeń i obiektów infrastruktury technicznej i komunikacyjnej oraz przedsięwzięć polegających na chowie lub hodowli zwierząt. Przedsięwzięcia mogące znacząco oddziaływać na środowisko dopuszcza się na terenach gospodarowania odpadami.

Na terenie Gminy Nowe Brzesko nie występują tereny wymagające rekultywacji. Dla zapewnienia atrakcyjnego wyglądu Miasta i poszczególnych sołectw niezbędne jest przeprowadzenie działań polegających na działaniach wspierających rewitalizację zabytkowej zabudowy, kształtowaniu estetyki reprezentacyjnych, wspólnych przestrzeni publicznych poprzez atrakcyjne urządzenie elementów architektury, modernizację i renowację i zabudowy istniejącej, utrzymywaniu charakterystycznych układów przestrzennych poszczególnych miejscowości, realizacji nowej zabudowy ze szczególnym uwzględnieniem formy zabudowy istniejącej, kształtowaniu zabudowy wiejskiej poprzez tworzenie zagród stanowiących charakterystyczne dla wsi zespoły zabudowy zwartej.

3. POWIĄZANIA PROJEKTU STRATEGII Z INNYMI DOKUMENTAMI

Strategia Rozwoju Gminy Nowe Brzesko na lata 2024-2030 została opracowana w oparciu o wytyczne polityki rozwoju regionalnego, płynące bezpośrednio z założeń Strategii na Rzecz Odpowiedzialnego Rozwoju do roku 2020 (z perspektywą do 2030 roku) oraz Krajowej Strategii Rozwoju Regionalnego 2030. Strategia jest spójna jest ze Strategią Rozwoju Województwa „Małopolska 2030”.

3.1. Uwarunkowania wynikające ze Strategii na rzecz Odpowiedzialnego Rozwoju do 2020 roku (z perspektywą do 2030 roku)

Strategia na rzecz Odpowiedzialnego Rozwoju do 2020 roku (z perspektywą do 2030 roku) to dokument obejmujący plan gospodarczy dla Polski do 2020 roku z perspektywą do 2030 roku. Celem głównym projektowanych działań rozwojowych uwzględnionych w przedmiotowej Strategii jest stworzenie warunków dla wzrostu dochodów mieszkańców Polski przy jednoczesnym wzroście spójności w wymiarze społecznym, ekonomicznym, środowiskowym i terytorialnym. Odbywać się to będzie poprzez skoncentrowanie działań o charakterze prawnym, instytucjonalnym i inwestycyjnym na trzech celach:

- 1) Trwały wzrost gospodarczy oparty coraz silniej o wiedzę, dane i doskonałość organizacyjną.
- 2) Rozwój społecznie wrażliwy i terytorialnie zrównoważony.
- 3) Skuteczne państwo i instytucje służące wzrostowi oraz włączeniu społecznemu i gospodarczemu.

Jednocześnie podejmowane będą interwencje w ramach tzw. obszarów horyzontalnych, wpływających na osiągnięcie celów Strategii: Kapitał ludzki i społeczny, Cyfryzacja, Transport, Energia, Środowisko, Bezpieczeństwo narodowe. Pomimo, iż perspektywa czasu określona do 2020 roku, z uwagi na uwzględnienie perspektywy do 2030 roku, część elementów tej strategii ma i będzie mieć przełożenie na rzeczywistość.

3.2. Uwarunkowania wynikające z Krajowej Strategii Rozwoju Regionalnego 2030

Krajowa Strategia Rozwoju Regionalnego 2030 to podstawowy dokument strategiczny polityki regionalnej państwa. Główny cel Krajowej Strategii Rozwoju Regionalnego 2030 to „efektywne wykorzystanie endogenicznych potencjałów terytoriów i ich specjalizacji dla osiągnięcia zrównoważonego rozwoju kraju, co stworzy warunki do wzrostu dochodów mieszkańców Polski przy jednoczesnym osiągnięciu spójności w wymiarze społecznym, gospodarczym, środowiskowym i

przestrzennym”. Cel główny polityki regionalnej do roku 2030 realizowany będzie w oparciu o uzupełniające się trzy cele szczegółowe:

- 1) Zwiększenie spójności rozwoju kraju w wymiarze społecznym, gospodarczym, środowiskowym i przestrzennym.
- 2) Wzmacnianie regionalnych przewag konkurencyjnych.
- 3) Podniesienie jakości zarządzania i wdrażania polityk ukierunkowanych terytorialnie.

3.3. Uwarunkowania wynikające ze Strategii Rozwoju Województwa „Małopolska 2030”

Podstawowym dokumentem określającym cele strategiczne na poziomie województwa małopolskiego jest Strategia Rozwoju Województwa „Małopolska 2030”, uchwalona w dniu 17 grudnia 2020 r. przez Sejmik Województwa Małopolskiego. Wizja, jaka została określona w strategii zakłada, że Małopolska stanie się: *regionem równych szans i wszechstronnego rozwoju Małopolan, nowoczesnej gospodarki, odpowiedzialnie podchodzącym do zasobów środowiska naturalnego, silnym aktywnością swych mieszkańców, czerpiącym z dziedzictwa przeszłości, zachowującym swoją tożsamość i aktywnie działającym na rzecz integracji europejskiej.*

Strategia zakłada podjęcie działań w ramach 5 obszarów:

- 1) **Małopolanie:** działania na rzecz wsparcia rodzin, opieki zdrowotnej, poprawy bezpieczeństwa, rozwoju sportu i rekreacji, ochrony dziedzictwa i uczestnictwa w kulturze, rozwoju edukacji oraz wspierania aktywności zawodowej.
- 2) **Gospodarka:** działania mające na celu podniesienie innowacyjności i konkurencyjności regionu, wsparcie turystyki, realizacji inwestycji z zakresu zintegrowanego i zrównoważonego transportu, rozwój cyfryzacji oraz wprowadzanie gospodarki o obiegu zamkniętym.
- 3) **Klimat i środowisko:** działania skoncentrowane na ograniczaniu zmian klimatycznych (w tym poprawie jakości powietrza, rozwoju OZE i efektywności energetycznej), zrównoważonym gospodarowaniu wodami, ochronie bioróżnorodności i krajobrazu Małopolski oraz edukacji ekologicznej.
- 4) **Zarządzanie strategiczne rozwojem:** działania koncentrujące się na zbudowaniu funkcjonalnego systemu zarządzania rozwojem województwa, współpracy i partnerstwa oraz promocji regionu.
- 5) **Rozwój zrównoważony terytorialnie:** działania adresowane do miast i obszarów wiejskich oraz ukierunkowane na zrównoważony rozwój przestrzenny, spójność wewnątrzregionalną i dostępność.

Interwencje wskazane w poszczególnych obszarach Strategii Rozwoju Województwa „Małopolska 2030” wykazują wiele zależności. Działania podejmowane w jednym obszarze będą wywoływały mniejsze lub większe konsekwencje dla pozostałych.

Zaproponowane w Strategii Rozwoju Województwa „Małopolska 2030” kierunki interwencji będą zmierzały do objęcia wsparciem wszystkich, nawet najmniejszych jednostek w regionie, jednak szczególna uwaga skupiona zostanie na terenach najbardziej potrzebujących i oddalonych, aby rozwój województwa był trwały i zrównoważony. Wobec tego w projekcie strategii wyodrębnione zostały obszary, które ze względu na swoją specyfikę i obserwowane tam problemy, wymagają dodatkowego wsparcia, wykraczającego poza działania przewidziane dla całego województwa. Wyodrębnienie tych obszarów, określanych mianem obszarów strategicznej interwencji (tzw. OSI), służyć ma skierowaniu wsparcia przede wszystkim na te tereny województwa, które tego najbardziej potrzebują, bądź z uwagi

na ich specyfikę i wewnętrzne potencjały, konieczne jest wzmocnienie czynników, które mogą spowodować ich trwały rozwój.

Oprócz miast tracących funkcje społeczno-gospodarcze oraz gmin zagrożonych trwałą marginalizacją, wskazanych jako OSI krajowe w rządowej „Strategii na rzecz Odpowiedzialnego Rozwoju do roku 2020 (z perspektywą do 2030 r.)”, Samorząd Województwa Małopolskiego zaproponował (jako OSI regionalne):

- wsparcie dla jednostek, które będą współpracowały w ramach miejskich obszarów funkcjonalnych (MOF);
- wsparcie dla obszaru transformacji energetycznej – Małopolska Zachodnia;
- rozszerzenie katalogu gmin zmarginalizowanych o obszary, które zgodnie z przeprowadzoną analizą, wykazują problemy społeczne, ekonomiczne i środowiskowe;
- wspieranie potencjałów miejscowości uzdrowiskowych;
- objęcie szczególną interwencją gmin, mających na swoim terytorium obszar prawnie chroniony – cenny przyrodniczo.

Gmina Nowe Brzesko należy do podregionu krakowskiego, nie objęta została Krajowym Strategicznym Obszarem Interwencji, wpisuje się natomiast w obszar „miasta i gminy współpracujące w ramach Miejskich Obszarów Funkcjonalnych (MOF)”. Oznacza to obszar z potencjałem rozwojowym wynikającym z ponad administracyjnego wpływu najważniejszych ośrodków miejskich. W województwie małopolskim wyznaczono 6 takich obszarów. Gmina Nowe Brzesko w „Strategii Rozwoju Województwa Małopolska 2030” została zakwalifikowana do krakowskiego MOF, z uwagi na możliwości oddziaływania rozwojowego miasta Kraków. Oddziaływanie w ramach MOF w Gminie Nowe Brzesko bardzo dobrze obrazuje współpraca z Krakowskim Parkiem Technologicznym, a także utworzenie i rozwój Nowobrzeskiego Obszaru Gospodarczego.

Tab. 4. Powiązania działań zaplanowanych w ramach Strategii Rozwoju Gminy Nowe Brzesko z założeniami Strategii Rozwoju Województwa Małopolska 2030

Strategii Rozwoju Województwa Małopolska 2030 - obszary strategicznej interwencji	Strategia Rozwoju Gminy Nowe Brzesko na lata 2024-2030 - cele strategiczne i działania
MAŁOPOLANIE	<p>Cel strategiczny I: Zapewnienie bezpieczeństwa mieszkańcom, Cel strategiczny II: Stworzenie możliwości wsparcia dzieci, młodzieży, seniorów oraz osób ze szczególnymi potrzebami.</p> <p>W ramach ww. celów strategicznych przewidziano szereg działań związanych z doskonaleniem oświaty, wzbogacaniem oferty sportowej i kulturalnej oraz innych form spędzania wolnego czasu, zapewnienia miejsc pracy i zróżnicowanych sposobów zarobkowania, zwiększenia dostępu do usług publicznych, rozwoju usług medycznych i opiekuńczych, poprawy bezpieczeństwa publicznego, realizacji polityki społecznej.</p>

<p>GOSPODARKA</p>	<p>Cel strategiczny III: Wykorzystanie społeczno-gospodarczego potencjału Gminy, Cel strategiczny II: Stworzenie możliwości wsparcia dzieci, młodzieży, seniorów oraz osób ze szczególnymi potrzebami.</p> <p>W ramach ww. celów strategicznych przewidziano szereg działań związanych ze wsparciem rozwoju infrastruktury czy też stworzeniem najbardziej przystępnych warunków życia, ponadto promowanie postaw przedsiębiorczych i wsparcie osób prowadzących własną działalność gospodarczą.</p>
<p>KLIMAT I ŚRODOWISKO</p>	<p>Cel strategiczny IV: Ochrona środowiska naturalnego i walorów przyrodniczych Gminy.</p> <p>W ramach ww. celu strategicznego przewidziano szereg działań związanych z aktywną ochroną środowiska naturalnego, podnoszeniem świadomości ekologicznej mieszkańców, rozwojem infrastruktury komunalnej, poprawą efektywności ekologicznej budynków, wdrażanie rozwiązań OZE.</p>
<p>ZARZĄDZANIE STRATEGICZNE</p>	<p>Cel strategiczny III: Wykorzystanie społeczno-gospodarczego potencjału Gminy, Cel strategiczny V: Rozwój i modernizacja infrastruktury podnoszącej poziom życia mieszkańców.</p> <p>W ramach ww. celów strategicznych przewidziano szereg działań związanych z promocją oferty turystycznej Gminy i jej walorów krajoznawczych oraz opieką nad elementami dziedzictwa kulturowego czy też zrównoważonym zarządzaniem rozwojem przestrzennym Gminy.</p>
<p>ROZWÓJ ZRÓWNOWAŻONY TERYTORIALNIE</p>	<p>Cel strategiczny V: Rozwój i modernizacja infrastruktury podnoszącej poziom życia mieszkańców.</p> <p>W ramach ww. celu strategicznego przewidziano szereg działań związanych z rozwojem infrastruktury drogowej, zapewnieniem połączeń komunikacyjnych, poprawą estetyki Gminy i zagospodarowaniem centrów miasta i wsi z obszaru Gminy. W ramach tego obszaru zostały wyznaczone Obszary Strategicznej Interwencji Województwa Małopolskiego, w których znalazła się Gmina Nowe Brzesko. Gmina należy do podregionu krakowskiego, a więc wpisuje się w OSI "miasta i gminy współpracujące w ramach miejskich obszarów funkcjonalnych". Jest to region z potencjałem rozwojowym wynikającym z wpływu aglomeracji krakowskiej.</p>

Reasumując, działania zaplanowane w ramach Strategii Rozwoju Gminy Nowe Brzesko wpisują się w założenia regionalne zawarte w Strategii Rozwoju Województwa Małopolska 2030.

4. PROPOZYCJE DOTYCZĄCE PRZEWIDYWANYCH METOD ANALIZY SKUTKÓW REALIZACJI USTALEŃ PROJEKTOWANEGO DOKUMENTU ORAZ CZĘSTOTLIWOŚCI JEJ PRZEPROWADZANIA

Podmiotem odpowiedzialnym za wdrażanie przedmiotowej Strategii będzie Urząd Gminy i Miasta w Nowym Brzesku. Urząd ten jako jednostka odpowiedzialna za przyjęcie dokumentu, a jednocześnie

Gmina, jako główny beneficjent zaplanowanych przedsięwzięć w ramach Strategii, są podmiotami, na których będzie ciążyła odpowiedzialność za zrealizowanie założeń tego dokumentu.

W celu analizy skutków realizacji ustaleń projektu Strategii zaleca się prowadzenie sukcesywnych badań metodą statystyczną, polegającą na gromadzeniu danych dotyczących liczby, rodzaju, charakteru oraz wpływu na środowisko przyrodnicze od inwestycji wskazanych w dokumencie strategii.

Monitoring procesu realizacji Strategii służy weryfikacji skuteczności działań prowadzących do osiągnięcia celów strategicznych określonych w dokumencie. Tego typu ocena pozwala na kontrolowanie dynamiki zmian i ewentualne wprowadzanie korekt.

Zgodnie z ustaleniami analizowanego dokumentu proces monitoringu realizacji Strategii będzie prowadzony w odniesieniu do wskaźników, wyznaczonych w oparciu o efekty poszczególnych zadań. Monitoring będzie przeprowadzony co trzy lata. W tym celu, jednostki organizacyjne Gminy oraz komórki urzędu odpowiedzialne za realizację poszczególnych zadań każdorazowo skompletują, jak również prześlą informacje na temat aktualnych wartości wskaźników oraz ewentualnych trudności i problemów w realizacji zaplanowanych zadań. Na podstawie zgromadzonych danych jednostka wdrażająca Strategię opracuje raporty realizacji.

Po opracowaniu Strategii, a przed jej wdrożeniem przeprowadzona zostanie tzw. ewaluacja uprzednia (ex-ante), w zakresie następujących kryteriów:

- **Trafności** – analizie poddane zostaną adekwatność postawionych celów i wybranych do realizacji zadań do zidentyfikowanych problemów, potrzeb i posiadanych zasobów;
- **Skuteczności** – czy wyznaczone cele są możliwe do osiągnięcia poprzez zdefiniowane priorytety i działania;
- **Efektywności** – ocena dotycząca tego, czy zdefiniowane cele są uzasadnione pod względem przewidywanych nakładów finansowych;
- **Spójności wewnętrznej i zewnętrznej** dokumentu.

Po zakończeniu okresu obowiązywania Strategii Rozwoju nastąpi opracowanie raportu końcowego z wdrażania dokumentu. Raport będzie zawierał informację m.in. o zrealizowanych działaniach lub stopniu ich realizacji, efektywności wydatkowania środków finansowych i osiągniętych rezultatach.

Proponuje się, aby monitoring skutków realizacji postanowień Strategia Rozwoju Gminy Nowe Brzesko na lata 2024-2030 na środowisko polegał na analizie i ocenie stanu poszczególnych komponentów środowiska w oparciu o wyniki pomiarów uzyskanych w ramach państwowego monitoringu środowiska oraz w przypadku zadań, które mogą znacząco oddziaływać na środowisko w ramach indywidualnych zamówień. Wyniki pomiarów muszą odnosić się do obszaru objętego Strategią.

5. OCENA ISTNIEJĄCEGO STANU ŚRODOWISKA NA OBSZARZE OBJĘTYM PROJEKTOWANYM DOKUMENTEM

Ocena istniejącego stanu środowiska dokonana została w oparciu o charakterystykę stanu środowiska przyrodniczego określoną w najaktualniejszych dokumentach środowiskowych, w tym w „Opracowaniu ekofizjograficznym podstawowym dla obszaru Miasta i Gminy Nowe Brzesko” (2025 r.).

5.1. Położenie geograficzne

Zgodnie z podziałem administracyjnym Polski gmina miejsko-wiejska Nowe Brzesko znajduje się we wschodniej części województwa małopolskiego, w powiecie proszowickim, w odległości około 36 km od Krakowa w kierunku wschodnim. Gmina zajmuje obszar o powierzchni ok. 54,5 km². Gmina Nowe Brzesko graniczy bezpośrednio z dwoma innymi gminami powiatu proszowickiego, z którymi tworzy spójny obszar administracyjny i gospodarczy. Od północy Gmina graniczy z gminą Proszowice, od wschodu z gminą Koszyce. Ponadto od południa graniczy z gminą Drwinia (pow. bocheński), a od zachodu z gminą Igołomia-Wawrzeńczyce (pow. krakowski). W skład gminy wchodzi 14 obrębów ewidencyjnych: Grębocin, Gruszów, Hebdów (sołectwa: Hebdów i Hebdów Stary), Kuchary, Majkowice, Mniszów, Mniszów-Kolonia, Nowe Brzesko, Pławowice, Przybysławice, Rudno Dolne (sołectwa: Rudno Dolne i Rudno-Józefów), Sierosławice, Szpitary, Śmiłowice.



Ryc. 3. Położenie geograficzne

Według zaktualizowanego podziału fizycznogeograficznego z 2018 r. (Richling i in. 2018) obszar gminy Nowe Brzesko zlokalizowany jest w następujących regionach fizyczno-geograficznych:

- megaregion:** Pozaalpejska Europa Środkowa (3)
- provincia:** Wyżyny Polskie (34)
- podprovincia:** Wyżyna Małopolska (342)
- makroregion:** Niecka Nidziańska (342.2)
- mezo-region:** Płaskowyż Proszowicki (342.23) – obejmujący północną część gminy.

megaregion:	Karpaty, Podkarpackie i Nizina Panońska (5)
provincia:	Karpaty Zachodnie z Podkarpaciem Zachodnim i Północnym (51)
podprovincia:	Podkarpacie Północne (512)
makroregion:	Kotlina Sandomierska (512.4-5)
mezoregion:	Nizina Nadwiślańska (512.41) – obejmująca południową część gminy.

5.2. Rzeźba terenu i budowa geologiczna

Budowa geologiczna Miasta i Gminy Nowe Brzesko nawiązuje do jej położenia w obrębie Niecki Nidziańskiej, stanowiącej część Zapadliska Przedkarpackiego. Obszar ten charakteryzuje się występowaniem utworów mezozoicznych, neogeńskich oraz czwartorzędowych, tworzących wielopiętrowy układ litostratygraficzny.

Ukształtowanie terenu gminy Nowe Brzesko ma charakter pagórkowaty z wyraźnie zaznaczonymi formami dolinnymi Wisły i Szreniawy, które stanowią główne elementy morfologiczne obszaru. Obszar gminy cechuje się stosunkowo dużym zróżnicowaniem wysokościowym, charakterystycznym dla strefy kontaktu Płaskowyżu Proszowickiego z doliną Wisły.

Dolina Wisły, stanowiąca część Niziny Nadwiślańskiej, ma charakter rozległej pradoliny. W jej obrębie wyróżnia się szeroki taras zalewowy oraz taras nadzalewowy, wznoszący się kilka metrów ponad poziom rzeki. W obrębie tarasu zalewowego Wisły licznie występują starorzecza o różnym stopniu zachowania. Najmłodsze z nich posiadają wyraźnie zaznaczone brzegi, często są wypełnione wodą lub tworzą tereny podmokłe. Starsze i najstarsze starorzecza cechują się rzeźbą złagodzoną i są obecnie w dużej mierze użytkowane rolniczo.

Dolina Szreniawy ma charakter węższy i bardziej uporządkowany morfologicznie. W jej obrębie wyróżnia się taras zalewowy oraz fragmenty powierzchni zrównania, które występują w postaci ciągłego pasa od miejscowości Kowala do Pławowic.

Płaskowyż Proszowicki obejmuje powierzchnię falistą nachyloną i opadającą wyraźnym progiem w kierunku doliny Wisły. Do najbardziej zróżnicowanych morfologicznie obszarów należą tereny związane ze skarpą wiślaną, gdzie Płaskowyż Proszowicki gwałtownie opada ku dolinie Wisły. Skarpa ta osiąga wysokość względną od 15–20 m w rejonie Nękanowic i Nowego Brzeska, do 40–60 m w rejonie Hebdowa i Sierosławic. Płaskowyż urywa się tam stromo bezpośrednio nad doliną rzeki, tworząc wysoką, miejscami zadrzewioną i malowniczą krawędź erozyjną. Obszary te, ze względu na znaczne nachylenia stoków, są w dużej mierze wyłączone z użytkowania rolniczego.

5.3. Surowce mineralne

Zgodnie z informacjami uzyskanymi z Centralnej Bazy danych Geologicznych, udostępnianej przez Państwowy Instytut Geologiczny – Państwowy Instytut Badawczy na obszarze gminy Nowe Brzesko znajdują się dwa udokumentowane złoża kopalin: Mniszów (złożo ropy naftowej) udokumentowane w 1967 r., oraz złożo Szpitary (złożo surowców ceramiki budowlanej) – udokumentowane w 1997 r., którego eksploatacja została zaniechana. Ponadto do 2018 r. istniało złożo Hebdów (złożo surowców ilastych ceramiki budowlanej), jednak w związku z zakończeniem eksploatacji zostało skreślone z bilansu zasobów w 2018 r.

5.4. Gleby

Warunki glebowe w gminie Nowe Brzesko w istotny sposób wpływają na kierunki użytkowania ziemi. Użytki rolne charakteryzują się wysoką przydatnością rolniczą, ze znacznym udziałem gleb I, II i III klasy bonitacyjnej (85,0% użytków rolnych). W układzie przestrzennym przydatność rolnicza gruntów wykazuje znaczne zróżnicowanie, uzależnione głównie od gatunków gleb i ich przestrzennego rozmieszczenia.

Na terenie gminy występują głównie trzy typy gleb, tj. gleby brunatne, czarnoziemy i mady. Gleby brunatne zajmują obszary wysoczyzn, głównie w środkowej części gminy. Zajęte są przez grunty orne. Czarnoziemy występują głównie w południowej części gminy, na wysoczyznach na południe od doliny Szreniawy. Mady skupiają się w dolinach rzek, są wytworzone ze współczesnych osadów rzecznych. Występują w dolinach rzek: Szreniawy i Wisły. Ze względu na ich dość wysoką przydatność rolniczą stanowią one zarówno użytki zielone, jak i grunty rolne.

Na terenie gminy Nowe Brzesko użytki rolne zajmują 4837,65 ha, co stanowi 88,9% powierzchni Gminy z czego grunty orne stanowią 79,1% ogólnego arealu użytków rolnych.

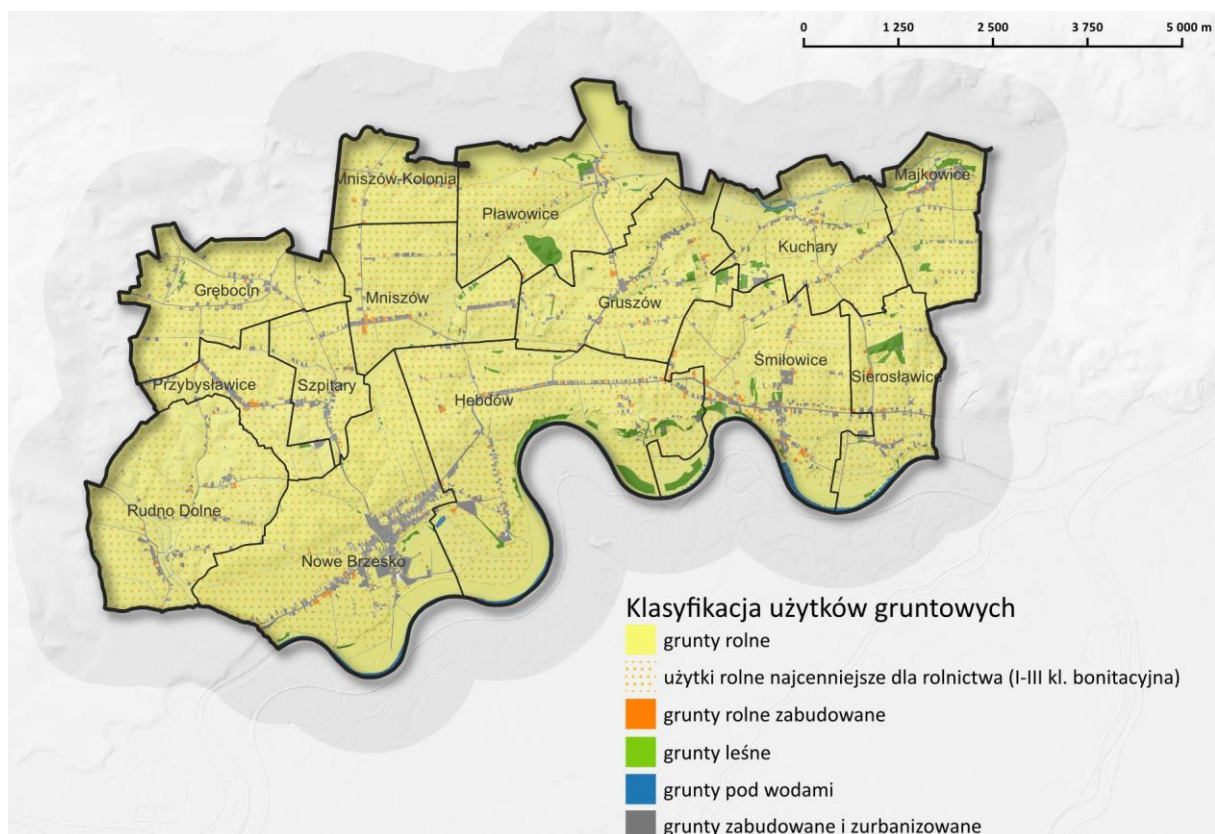
Tab. 5. Struktura użytków gruntowych gminy Nowe Brzesko

Kategoria gruntu	Rodzaj użytku gruntowego		Udział w ogólnej powierzchni obszaru Gminy [%]
Grunty rolne	użytki rolne – grunty orne	R	70,3
	użytki rolne – sady	S	1,8
	użytki rolne – łąki trwałe	Ł	11,2
	użytki rolne – pastwiska trwałe	Ps	3,0
	użytki rolne – grunty rolne zabudowane	Br	0,7
	użytki rolne – grunty pod stawami	Wsr	1,6
	użytki rolne – grunty pod rowami	W	0,3
	użytki rolne – grunty zadrzewione i zakrzewione na użytkach rolnych	Lzr	0,0 (0,003)
Grunty leśne	nieużytki	N	0,9
	lasy	Ls	1,6
	grunty zadrzewione i zakrzewione	Lz	0,4
Grunty zabudowane i zurbanizowane	tereny mieszkaniowe	B	3,6
	tereny przemysłowe	Ba	0,0 (0,04)
	inne tereny zabudowane	Bi	0,3
	zurbanizowane tereny niezabudowane lub w trakcie zabudowy	Bp	0,0 (0,03)
	tereny rekreacyjno-wypoczynkowe	Bz	0,1
	tereny komunikacyjne – drogi	dr	2,7
Grunty pod wodami	grunty pod wodami powierzchniowymi płynącymi	Wp	1,3
	grunty pod wodami powierzchniowymi stojącymi	Ws	0,0 (0,02)
Tereny różne		Tr	0,0 (0,02)

Spośród użytków rolnych w Gminie gleby podlegające ochronie ze względu na wartość użytkową dla rolnictwa (gleby klasy bonitacyjnej I-III) zajmują powierzchnię 4188,65 ha, co stanowi 85,0% łącznej powierzchni użytków rolnych.

Tab. 6. Struktura klasoużytków rolnych gminy Nowe Brzesko

Rodzaj użytku gruntowego	Klasa bonitacyjna	Udział w ogólnej powierzchni obszaru Gminy [%]
Grunty orne	RI	14,2
	RII	25,7
	RIIIa, RIIb	35,7
	RIVa, RIVb	7,2
	RV	0,5
	RVI	0,0 (0,02)
Pastwiska	PsII	0,3
	PsIII	1,1
	PsIV	1,5
	PsV	1,1
	PsVI	0,3
	Łąki trwałe	ŁII
ŁIII		6,3
ŁIV		3,3
ŁV		1,0
ŁVI		0,1



Ryc. 4. Klasyfikacja użytków gruntowych

5.5. Wody

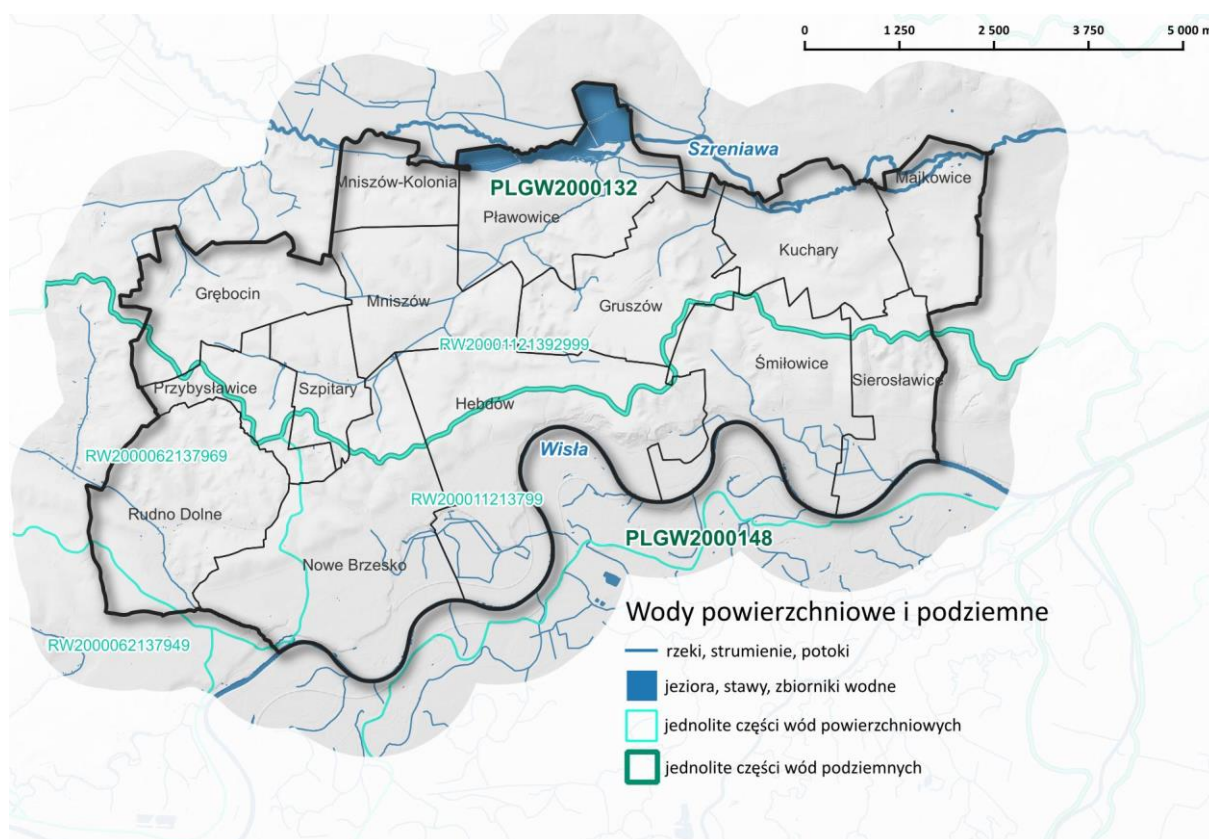
5.5.1. Wody powierzchniowe

Pod względem hydrograficznym, obszar gminy Nowe Brzesko należy do dorzecza górnej Wisły (zlewnia I rzędu) i jej lewobrzeżnego dopływu – Szreniawy (zlewnia II rzędu). Na północy naturalną granicę gminy wyznacza rzeka Szreniawa, na południu Wisła, a na zachodzie (w rejonie Nękanowic i Rudna Dolnego) potok Rudnik.

Zgodnie z dokonany na potrzeby gospodarowania wodami podziałem na jednolite części wód powierzchniowych (JCWP) w granicach gminy Nowe Brzesko wyróżnić można następujące jednolite części wód powierzchniowych:

- Wisła od Podłęzanki do Raby (RW200011213799);
- Szreniawa od Ścieklca do ujścia (RW20001121392999);
- Ropotek (RW2000062137949);
- Rudnik (RW2000062137969).

Obszar gminy jest częściowo narażony na występowanie powodzi, szczególnie ze strony rzeki Wisły, ale też Szreniawy.



Ryc. 5. Zasoby wód powierzchniowych i podziemnych

5.5.2. Wody podziemne

Na obszarze gminy Nowe Brzesko występują dwa użytkowe poziomy wodonośne: trzeciorzędowy – związany z osadami piaszczystymi warstw grabowieckich i czwartorzędowy – związany z piaskami i

żwirami pochodzenia akumulacyjnego doliny rzeki Wisły. W dolinie Wisły występuje połączony poziom czwartorzędowo-trzeciorzędowy, z dominacją poziomu trzeciorzędowego.

Zwierciadło wody w utworach czwartorzędowych i trzeciorzędowych ma charakter swobodny lub lekko napięty. Stabilizuje się na głębokości około 0,2 - 3,8 m p.p.t. Zasilanie tego poziomu odbywa się głównie drogą infiltracji opadów atmosferycznych, miejscami poprzez cienką warstwę osadów czwartorzędowych oraz przez zasilanie z czwartorzędowego poziomu wodonośnego.

W obszarze gminy nie odnotowuje się występowania Głównych Zbiorników Wód Podziemnych.

5.6. Warunki klimatyczne

Gmina Nowe Brzesko zlokalizowana jest w strefie klimatu umiarkowanego, podgrupy klimatów ciepłych typu przejściowego. Wg M. Hessa, T. Niedźwiedzia i B. Obrębskiej-Starkel, obszar gminy Nowe Brzesko położony jest w piętrze klimatycznym ciepłym, a w podziale na regiony pluwiometryczne A. Schmucka, należy do regionu najcieplejszego i umiarkowanie wilgotnego.

Pod względem klimatycznym teren Gminy Nowe Brzesko jest słabo zróżnicowany. Lepsze warunki klimatyczne występują na obszarach wysoczyzn i zboczy południowych niż w dolinach rzek Szreniawy i Wisły. Na wysoczyznach występuje nieco mniejsza amplituda temperatur, niższa wilgotność powietrza, większe nasłonecznienie, a także mniejsza liczba dni z przymrozkiem. Kierunki wiatrów nawiązują do ukształtowania terenu. Przeważającymi w ciągu roku kierunkami wiatrów są: zachodni i północno-zachodni. Najniższą częstotliwość wiatrów notuje się z kierunków północno-wschodniego i południowo-wschodniego.

Warunki klimatyczne dla upraw rolnych są korzystne. Długość okresu wegetacyjnego ze średnią temperaturą dobową powyżej 5°C, wynosi do 217 dni. Dni mroźnych jest około 20-40, a dni z przymrozkami 112-130. Czas trwania pokrywy śnieżnej waha się od 50 do 80 dni.

5.7. Szata roślinna

Na terenie Gminy Nowe Brzesko duże kompleksy leśne niemal nie występują. Płaty leśne niewielkich rozmiarów występują koło Mniszowa, Sierosławic i Kuchar, a także w dawnym parku w Śmiłowicach. Fragmenty łągów wierzbowo-topolowych i wiklin wierzbowych występują w dolinie Wisły i nad Szreniawą. Łącznie zbiorowiska leśne zajmują jedynie około 85 ha, co stanowi 1,6 % ogólnej powierzchni gminy. Ze względu na niewielkie powierzchnie i odizolowane od innych, większych kompleksów leśnych, tereny te posiadają ograniczone wartości przyrodnicze. Stanowią jednak cenne uzupełnienie różnorodności biologicznej obszaru oraz lokalną ostoję dla zwierząt.

Dużo bardziej rozpowszechnione są zbiorowiska nieleśne. Zaliczyć do nich można m.in. wilgotne łąki ostrożeńkowo-rdestowe, wykształcone w dolinach rzecznych, a także szuwały turzycowe, trzcinowe i mannowe. Łąki zajmują stosunkowo dużą powierzchnię i choć są zbiorowiskami związanymi z gospodarką człowieka, mają w swoim składzie wiele cennych i rzadkich roślin.

Do najcenniejszych elementów szaty roślinnej gminy należą murawy kserotermiczne z charakterystycznymi rzadkimi i chronionymi gatunkami roślin, które występują głównie na niewysokich śródpolnych miedzach. Większą przestrzeń murawy kserotermiczne reprezentujące zespół „stepu kwietnego” zajęły na stromej skarpie nad Wisłą w Hebdowie. Występują tam rośliny objęte ochroną całkowitą i częściową: wisienka stepowa, pierwiosnek lekarski, śniedek baldaszkowaty, wilżynia ciernista, a także gatunek zamieszczony w polskiej czerwonej księdze – róża francuska.

Na terenie gminy Nowe Brzesko zidentyfikowano 6 gatunków roślin całkowicie chronionych oraz 7 gatunków objętych ochroną częściową:

- gatunki objęte ochroną całkowitą:
 - 1) Barwinek pospolity (*Vinca minor*) – płat leśny – Sierostawice;
 - 2) Dziewięsił bezłodygowy (*Carlina acaulis*) – skarpa nad Wisłą – Hebdów, skarpa śródpolna – Gruszów;
 - 3) Lilia złotogłów (*Lilium martagon*) – płat leśny – Mniszów, Sierostawice;
 - 4) Śniedek baldaszkowaty (*Ornithogallum umbellatum*) – skarpa nad Wisłą – Hebdów;
 - 5) Storzyczek szerokolistny (*Orchis latifolia*) – skarpa nad Wisłą – Hebdów;
 - 6) Wisienka stepowa (*Cerasus fruticosa*) – skarpa nad Wisłą – Hebdów;
- gatunki objęte ochroną częściową:
 - 1) Kalina koralowa (*Viburnum opulus*) – płat leśny – Mniszów;
 - 2) Konwalia majowa (*Convallaria maialis*) – płat leśny – Sierostawice;
 - 3) Kopytnik pospolity (*Asarum europeum*) – płat leśny – Mniszów;
 - 4) Kruszyna pospolita (*Franqula almus*) – płat leśny – Mniszów;
 - 5) Marzanka wonna (*Asporula odorata*) – płat leśny – Mniszów, Sierostawice;
 - 6) Pierwiosnek lekarski (*Primula officinalis*) – skarpa nad Wisłą, skarpa śródpolna – Gruszów;
 - 7) Wilżynia ciernista (*Ononis spinosa*) – skarpa nad Wisłą – Hebdów.

Długotrwała działalność człowieka sprawiła, że w krajobrazie gminy pojawiła się również roślinność synantropijna, związana z siedliskami przekształconymi lub stworzonymi przez ludzi. Do tej grupy należą przede wszystkim różnorodne zbiorowiska roślinności ruderalnej rozwijające się w obrębie zabudowy wiejskiej, wzdłuż ogrodzeń, na poboczach dróg, na rumowiskach, placach czy podwórzach. Typowymi przedstawicielami flory synantropijnej są pospolite chwasty i gatunki ruderalne przystosowane do warunków siedlisk zmienionych przez człowieka. Niestety, na terenie gminy notuje się także obecność inwazyjnych gatunków obcego pochodzenia, takich jak barszcz Sosnowskiego (*Heracleum sosnowskyi*), rdestowiec ostrokończysty (*Reynoutria japonica*) czy nawłóć kanadyjska (*Solidago canadensis*), które stanowią zagrożenie dla rodzimej szaty roślinnej. Ponadto, w obszarach zurbanizowanych i wiejskich występują liczne nasadzenia drzew i krzewów ozdobnych oraz komponowana zieleń (np. aleje przydrożne, parki podworskie), które – choć nie należą do zbiorowisk naturalnych – uzupełniają lokalny krajobraz roślinny.

5.8. Świat zwierząt

Ze względu na rolniczy charakter gminy, duża część terenów to pola i łąki, co sprzyja gatunkom typowym dla terenów rolniczych (np. gryzonie, lisy, sarny).

Naturalne ostoje ptactwa związane są z dolinami rzek Wisły i Szreniawy. Szczególnie sprzyjające warunki znajdują ptaki wodne i błotne w dolinie Szreniawy na terenie stawów hodowlanych w Pławowicach. Są tu zarówno ptaki gniazdujące, zimujące, jak i gromadzące się w okresie jesienno-wiosennych przelotów. Z kolei dolina Wisły to ważny obszar lęgowy i migracyjny ptaków wodno-błotnych. W dolinach Wisły można spotkać m.in. bielika, zimorodka, rybitwy, nurogęś, mewę siwą, mewę czarnogłową.

W Szreniawie żyją pstrągi potokowe i tęczowe. Stopniowa, ale wyraźna poprawa stanu wód Wisły sprawiła, że do jej wód powracają gatunki nieobecne tu od dziesięcioleci, takie jak: brzana, sum, karp.

Dolina Wisły stanowi korytarz ekologiczny dla wielu ssaków. Siedliska nadrzeczne (łąki, fragmenty lasów łęgowych) są kluczowe dla utrzymania spójności populacji ssaków w dolinie.

5.9. Zasoby cenne przyrodniczo i ich ochrona

Na terenie gminy Nowe Brzesko nie ma zlokalizowanych obszarowych form ochrony przyrody. Jedyną formą ochrony przyrody, w rozumieniu ustawy o ochronie przyrody, jest pomnik przyrody – dąb szypułkowy – *Quercus robur* im. Teresy Przytuły, rosnący na działce nr ewid. 24/1, obr. Mniszków, który ustanowiono Uchwałą Nr XXXVI/231/2018 Rady Miejskiej Nowe Brzesko z dnia 6 czerwca 2018 r.

W stosunku do pomników przyrody obowiązują przepisy z art. 45 ustawy z dnia 16 kwietnia 2004 r. o ochronie przyrody (t.j. Dz. U. z 2024 r. poz. 1478), które pozwalają na wprowadzenie następujących zakazów:

- niszczenia, uszkodzenia lub przekształcania obiektu lub obszaru;
- wykonywania prac ziemnych trwale zniekształcających rzeźbę terenu, z wyjątkiem prac związanych z zabezpieczeniem przeciwsztorowym lub przeciwpowodziowym albo budową, odbudową, utrzymywaniem, remontem lub naprawą urządzeń wodnych;
- uszkodzenia i zanieczyszczenia gleby;
- dokonywania zmian stosunków wodnych, jeżeli zmiany te nie służą ochronie przyrody albo racjonalnej gospodarce rolnej, leśnej, wodnej lub rybackiej;
- likwidowania, zasypywania i przekształcania naturalnych zbiorników wodnych, starorzeczy oraz obszarów wodno-błotnych;
- wylewania gnojowicy, z wyjątkiem nawożenia użytkowanych gruntów rolnych;
- zmiany sposobu użytkowania ziemi;
- wydobywania do celów gospodarczych skał, w tym torfu, oraz skamieniałości, w tym kopalnych szczątków roślin i zwierząt, a także minerałów i bursztynu;
- umyślnego zabijania dziko występujących zwierząt, niszczenia nor, legowisk zwierzęcych oraz tarlisk i złożonej ikry, z wyjątkiem amatorskiego połowu ryb oraz wykonywania czynności związanych z racjonalną gospodarką rolną, leśną, rybacką i łowiecką;
- zbioru, niszczenia, uszkodzenia roślin i grzybów na obszarach użytków ekologicznych, utworzonych w celu ochrony stanowisk, siedlisk lub ostoi roślin i grzybów chronionych;
- umieszczania tablic reklamowych.

Pomimo, że na terenie samej Gminy nie zostały ustanowione powierzchniowe formy ochrony przyrody, należy mieć na uwadze rozległe obszary chronione położone po sąsiedzku z gminą Nowe Brzesko, z racji ich rangi w ochronie przyrodniczej terenów o wybitnych wartościach oraz powiązań ekologicznych, w tym powiązań o skali ponadlokalnej. Do najważniejszych form ochrony przyrody położonych w bezpośrednim sąsiedztwie gminy należą:

- **Obszar Natura 2000 Puszcza Niepołomska (PLB120002)** – obszar specjalnej ochrony ptaków – o powierzchni 11762,3 ha, położony na wschód od Krakowa, obejmuje największy w okolicach miasta zwarty kompleks leśny Puszczy Niepołomskiej. Lasy zajmują w nim około 90% powierzchni. Wśród zbiorowisk leśnych Puszczy Niepołomskiej dominują bory sosnowe pochodzenia sztucznego, zachowały się tu jednak także większe płaty naturalnych grądów, łąk i olsów, z partiami starodrzewów. W obszarze Natura 2000 Puszcza Niepołomska znajduje się 5 rezerwatów przyrody: „Dębina” (13,14 ha), „Długosz Królewski” (24,20 ha), „Gibiel” (28,51 ha), „Lipówka” (24,95 ha) i „Wiślicko Kobyle” (6,70 ha)

- **Obszar Natura 2000 Koło Grobli (PLH120008)** – specjalny obszar ochrony siedlisk – obszar o powierzchni 623,2 ha, który obejmuje dwa kompleksy leśne: Uroczysko Koło i Uroczyska Grobla, położone w dolinie Wisły. Znajduje się tu też fragment dawnego koryta Wisły z bogatymi zbiorowiskami wodno-błotnymi. Występuje tu naturalny, dobrze zachowany fragment starodrzewia grądowego, otaczający starorzecze, w którym można obserwować naturalne procesy sukcesyjne.
- **Obszar Natura 2000 Torfowisko Wielkie Błoto (PLH120080)** – specjalny obszar ochrony siedlisk – obszar o powierzchni 347,9 ha obejmujący młaki niskoturzycowe (wilgotne trzęsawiska), torfowiska niskie i łąki wilgotne. Obszar niezwykle ważny ze względu na występowanie rzadkich gatunków motyli - modraszka teleiusa (*Phengaris teleius*), modraszka nausitous (*Phengaris nausithous*) oraz czerwończyka nieparka (*Lycaena dispar*). Torfowisko Wielkie Błoto jest relatywnie izolowanym stanowiskiem tych motyli w porównaniu do innych obszarów Natura 2000 w Małopolsce.
- **Obszar Natura 2000 Lipówka (PLH120010)** – specjalny obszar ochrony siedlisk – obszar o powierzchni 25,39 ha, obejmuje naturalny, wielowiekowy dobrze zachowany grąd środkowoeuropejski i subkontynentalny (starodrzew) z elementami lasów łągowych (łągi wierzbowe, topolowe, olszowe i jesionowe). Ze względu na swoją małą powierzchnię, pełni rolę lokalnej ostoji, ale dzięki dobremu stanowi zachowania grądu ma znaczenie większe niż tylko lokalne – np. w kontekście zachowania naturalnych starodrzewów. Obszar ten stanowi ponadto istotne siedlisko dla chronionych gatunków nietoperzy i chrząszczy.
- **Rezerwat „Wiślicko Kobyle”** – obszar o powierzchni 6,67 ha położony na obszarze Puszczy Niepołomickiej. Ochronie podlega fragment dawnego koryta Wisły (starorzecze) z bogatymi zbiorowiskami roślinnymi, różnych gatunków turzyc, miejsca łąkowe gatunków ptaków chronionych.
- **Obszar Chronionego Krajobrazu Doliny Wisły oraz Koszycki Obszar Chronionego Krajobrazu.**
- **Zespół przyrodniczo-krajobrazowy w Widłach Wisły i Raby**, który ustanowiono celem utrzymania różnorodności biologicznej oraz krajobrazowej obszaru usytuowanego między dolinami rzecznyymi Wisły, Raby oraz Drwinki.

5.10. Krajobraz

Na terenie gminy Nowe Brzesko nie zostały wskazane obszary podlegające prawnej ochronie krajobrazu w świetle ustawy o ochronie przyrody. Wschodnią granicą Gminy przebiega granica Koszyckiego Obszaru Chronionego Krajobrazu. Na terenie Gminy dominuje głównie krajobraz typu rolniczego – pola uprawne, obszary lasów i terenów zadrzewionych zajmują ok. 1,6 % jej powierzchni. Pod względem ukształtowania przestrzeni zainwestowanych najbardziej skoncentrowane układy zabudowy występują w centralnych częściach poszczególnych miejscowości, głównie wzdłuż sieci dróg gminnych i powiatowych. Przeważająca większość zabudowy ma charakter indywidualny, zagrodowy.

Najcenniejsze przyrodniczo obszary Gminy odgrywają również bardzo ważną rolę dla utrzymania walorów krajobrazowych Gminy. Zakłada się, że zachowanie ich wartości w dłuższej perspektywie czasowej nie będzie możliwe bez ochrony prawnej przestrzeni, odbywającej się poprzez szereg różnych narzędzi formalno-prawnych, do których zaliczyć można m.in. akty planowania przestrzennego gminy i ochronę prawną przyrodniczych elementów środowiska.

Zarząd Województwa Małopolskiego obwieszczeniem w dniu 14 maja 2019 r. zawiadomił o przystąpieniu do sporządzenia projektu audytu krajobrazowego województwa małopolskiego. Prace

nad audytem krajobrazowym nie zostały jeszcze zakończone. Zgodnie z projektem audytu krajobrazowego województwa małopolskiego (wersja przygotowana na konsultacje społeczne) gmina Nowe Brzesko znalazła się w zasięgu następujących krajobrazów priorytetowych:

- 12-342.23-2 Dolina Szreniawy (Pławowice);
- 12-342.23-6 Dolina Szreniawy ujście do Wisły (Koszyce);
- 12-342.23-22 Dolina Szreniawy (Proszowice);
- 12-512.41-12 Dolina Wisły (Kraków Dąbie - Szczucin);

Dla każdego krajobrazu priorytetowego oraz krajobrazów objętych wskazanymi formami ochrony przyrody określone zostały wnioski i rekomendacje. Rekomendacje sugerują, jaki rodzaj działań będzie służyć utrwaleniu i podkreśleniu indywidualnych cech i atrakcyjności krajobrazów priorytetowych. W rekomendacjach znalazły się również zalecenia, aby w obszarach przyrodniczych realizacja niezbędnej infrastruktury turystycznej była zminimalizowana, a nie dominująca. Aby nie zastępowała kontaktu z przyrodą tylko go ułatwiała i stała się nieinwazyjnym elementem otoczenia.

Szczególny rodzaj rekomendacji zawartych w audycie dotyczy ograniczeń zabudowy w krajobrazach priorytetowych ze względu na wyjątkową ekspozycję widokową. W audycie wskazano rekomendacje dotyczące zachowania i kontynuacji charakteru zabudowy. W odniesieniu do samorządów lokalnych audyt krajobrazowy jest zbiorem norm prawnych wymagających konkretyzacji w aktach kształtujących ład przestrzenny i zrównoważony rozwój. Wyniki audytu uwzględnia się w planach ogólnych gmin (art. 13b ust. 5 upzp) oraz planach miejscowych, gdzie określa się obowiązkowo zasady zagospodarowania w granicach krajobrazów priorytetowych (art. 15 ust. 1 pkt. 7 upzp).

Na terenie gminy Nowe Brzesko audyt krajobrazowy nie wskazuje krajobrazów, w których wskazano rekomendację zastosowania wybranej formy ochrony zabytków. W gminie nie wskazano też obszarów zabudowanych wyróżniającą się lokalną formą architektoniczną.

5.11. Dziedzictwo kulturowe

Na terenie gminy Nowe Brzesko zlokalizowane są zabytki wpisane do rejestru zabytków województwa małopolskiego oraz gminnej ewidencji zabytków. Do rejestru zabytków wpisane są:

- Hebdów – zespół klasztorny d. Norbertanów: kościół p.w. Wniebowzięcia Najświętszej Marii Panny, klasztor, A-342 z 12.01.1972 [A-311/M];
- Hebdów – spichlerz klasztorny, A-697 z 1.08.1995 [A-443/M];
- Majkowice – zespół dworski: dwór, budynek gospodarczy, park, A-513 z 13.06.1985 [A-567/M],
- Nowe Brzesko – kościół par. p.w. Wszystkich Świętych, dzwonnica, otoczenie w obrębie ogrodzenia, drzewostan, A-372 z 05.06.1972 [A-317/M];
- Pławowice – zespół pałacowy: pałac, kaplica, park, A-499 z 22.02.1985 [A-601/M];
- Śmiłowice gm. Nowe Brzesko – zespół pałacowy: ruiny pałacu, park, A-503 z 14.03.1985 [A-559/M].

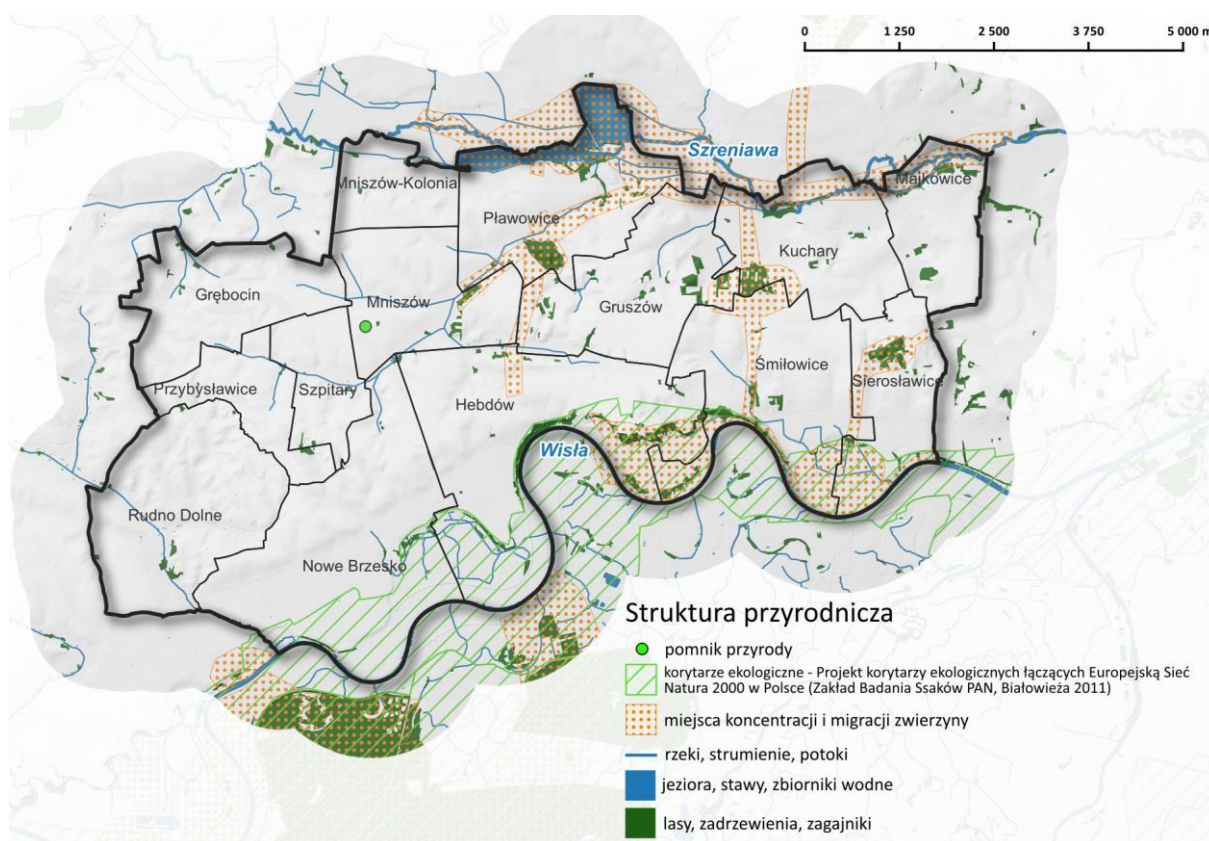
Poza obiektami wpisanymi do rejestru w gminie znajdują się 44 obiekty ujęte w Gminnej Ewidencji Zabytków. Są to głównie budynki mieszkalne z I-szej połowy XX wieku, a także Cerkiew pw. Św. Mikołaja Cudotwórcy, Dwór Myśliwski Rzewuskich wraz z zespołem dworsko-parkowym, spichlerz w zespole dworsko-parkowym, dawny dwór w Rudnie Dolnym, obora, chlew, a także kilka schronów bojowych z okresu II wojny światowej – w Gruszowie i Hebdowie.

Gmina Nowe Brzesko położone jest w strefie bogatego osadnictwa pradziejowego, a stanowiska archeologiczne stanowią pozostałości śladów osadniczych i przebiegów historycznych traktów komunikacyjnych. Na terenie gminy zidentyfikowano 172 stanowiska archeologiczne. Są to osady, ślady osadnictwa i cmentarzyska z różnych okresów historycznych od neolitu po okres nowożytny. Istniejące pod powierzchnią ziemi obiekty i stanowiska archeologiczne, zarówno te znane z badań, jak i te jeszcze nie zewidencjonowane podlegają bezwzględnej ochronie, a wszelka działalność inwestycyjna winna je uwzględniać.

5.12. Powiązania przyrodnicze obszaru z jego szerszym otoczeniem

Powiązania przyrodnicze są niezwykle istotne z punktu widzenia zachowania możliwości naturalnego przemieszczania się gatunków pomiędzy siedliskami. Istotnym jest więc utrzymanie powiązań przyrodniczych w celu zapewnienia szerszej przestrzeni do zaspokojenia potrzeb bytowych zwierząt.

Dla zachowania potencjału biologicznego zasobów przyrody ożywionej niezbędne jest zapewnienie możliwości swobodnego przemieszczania się gatunków. Ustawa o ochronie przyrody z 16 kwietnia 2004 r. (t.j. Dz. U. z 2024 r. poz. 1478) określa korytarz ekologiczny, jako „obszar umożliwiający migrację roślin, zwierząt lub grzybów”. Stanowi on istotny element gwarantujący zachowanie różnorodności biologicznej środowiska.



Ryc. 6. Główne elementy struktury przyrodniczej Gminy

Przez południową część Gminy przebiega korytarz ekologiczny o randze europejskiej – KPd-10 „Dolina Górnej Wisły”, wyodrębniony w ramach sieci ECONET-PL, łączący obszary węzłowe rangi międzynarodowej, stanowiący trasę migracji gatunków na znaczne odległości, wykraczające poza obszar Polski. Biegnie on wzdłuż koryta Wisły, obejmuje przyległe tereny naturalnej obudowy

biologicznej rzeki oraz sąsiadujące tereny łąk, pól, lasów i zadrzewień – jako naturalnych powiązań między ekosystemami i obszarami cennymi przyrodniczo. Korytarz ten zapewnia łączność z sąsiadującymi od południa obszarami chronionymi tj. m.in. obszarami Natura 2000 – Puszcza Niepołomska PLB120002, Koło Grobli PLH120008 i Lipówka PLH120010, dlatego niezwykle istotne jest jego rola w strukturze przyrodniczej, w tym zachowanie jego funkcji i drożności.

6. STAN ŚRODOWISKA I JEGO ZAGROŻENIA, SZCZEGÓLNIENIE NA OBSZARACH OBJĘTYCH PRZEWIDYWANYM ZNACZĄCYM ODDZIAŁYWANIEM

6.1. Geologia

Zgodnie z danymi SOPO publikowanymi przez Państwowy Instytut Geologiczny Państwowy Instytut Badawczy na terenie Gminy zidentyfikowano dotychczas jedynie trzy osuwiska aktywne ciągle w dolinie Wisły w miejscowości Śmiłowice oraz jedno osuwisko aktywne okresowo i teren zagrożony osuwaniem się mas ziemnych w Pławowicach. Zagrożenie ruchami masowymi ziemi występuje przede wszystkim na stromych skarpach dolin rzecznych.

6.2. Gleby

Na obszarze gminy istnieje ryzyko występowania procesów erozyjnych, które wynikają zarówno z cech naturalnych ukształtowania terenu, jak i czynników antropogenicznych. Najbardziej narażone na spływ powierzchniowy i wypłukiwanie górnych warstw gleby są, strome fragmenty skarpy wiślanej i zboczy dolinnych. Lessowe pokrywy czwartorzędowe na wysoczyznach sprzyjają procesom erozyjnym. Gleby lessowe są podatne na wodną erozję powierzchniową, zwłaszcza przy intensywnych opadach lub przy braku trwałej roślinnej osłony terenu. Zróżnicowanie rzeźby powoduje, że obszary położone wyżej i o większym nachyleniu terenu są bardziej podatne na erozję wodną niż tereny nizinne dolin rzecznych. Dodatkowo ryzyko występowania procesów erozyjnych zwiększają intensywne użytkowanie rolnicze i fragmentacja powierzchni gruntu, a nieprawidłowo ukształtowane pola na zboczach oraz nieprawidłowo wykonana orka wzdłuż osi zbocza prowadzi do silnej erozji wodnej.

Charakterystykę geochemiczną gleb Gminy Nowe Brzesko opracowano w oparciu o wyniki badań Państwowego Monitoringu Środowiska dla reprezentatywnego profilu glebowego nr 355, zlokalizowanego na obszarze powiatu proszowickiego. Badany punkt kontrolny reprezentuje typ gleb brunatnych właściwych wytworzonych z lessów o uziarnieniu pyłu gliniastego, zaliczanych do I klasy bonitacyjnej oraz kompleksu przydatności rolniczej pszennej bardzo dobrego. Z uwagi na homogeniczność pokrywy glebowej Płaskowyżu Proszowickiego, dane te miarodajnie obrazują stan środowiska gruntowego gminy Nowe Brzesko. Na podstawie pomiarów przeprowadzonych w 2020 r. stwierdzono, że gleby te charakteryzują się:

- uregulowanym odczynem, zbliżonym do obojętnego, co stwarza optymalne warunki dla pobierania składników pokarmowych przez większość roślin uprawnych, eliminując konieczność intensywnych zabiegów odkwaszających;
- bardzo wysokim naturalnym potencjałem produkcyjnym, wynikającym z zasobności w makroelementy; zadowalającym poziomem poziom próchnicy, będący kluczowym wskaźnikiem żyzności, co świadczy o prowadzeniu prawidłowej gospodarki rolnej na tym obszarze;
- wysoką czystością chemiczną gruntów ornych;

- brakiem antropopresji przemysłowej.

Powyższe parametry wskazują na pełną przydatność rolniczej przestrzeni produkcyjnej gminy Nowe Brzesko do produkcji bezpiecznej żywności, w tym do rozwoju rolnictwa ekologicznego.

Zagrożeniem zarówno dla środowiska glebowego jak i wodnego są niewątpliwie składowiska odpadów. Na obszarze gminy nie działa wysypisko odpadów, zatem w tym zakresie zagrożenie dla środowiska nie występuje.

W przeszłości w gminie funkcjonowały nielegalne miejsca wydobycia kruszywa naturalnego, gliny i lessów, których skutkiem były zniszczenia pokrywy glebowej w miejscach eksploatacji kruszyw. Jednakże obecnie tego typu miejsca niekontrolowanego wydobycia nie są już czynne, a w znacznej mierze zostały zrehabilitowane, bądź podległy procesom sukcesji naturalnej.

6.3. Jakość i ochrona wód

6.3.1. Jakość wód powierzchniowych

Stan jakościowy wód powierzchniowych na terenie gminy jest wypadkową wpływu zanieczyszczeń pochodzących ze źródeł zlokalizowanych na terenie gminy (w tym indywidualnych gospodarstw domowych) oraz zanieczyszczeń pochodzących spoza obszaru gminy, prowadzonych przez wody Wisły, Szreniawy i mniejszych cieków.

Głównymi czynnikami wpływającymi na jakość wód powierzchniowych są uwarunkowania naturalne, takie jak warunki klimatyczne i hydrologiczne, czy zdolność samooczyszczania oraz zanieczyszczenia antropogeniczne. Ponadto wpływają na niego zanieczyszczenia pochodzące ze spływu wód powierzchniowych, który szczególne znaczenie ma po intensywnych opadach deszczu, powodując przenoszenie materii zawieszanej i biogenów (azot, fosfor) do cieków wodnych.

Stan jakości wód Wisły i Szreniawy monitorowany jest przez Wojewódzki Inspektorat Ochrony Środowiska w Krakowie. Kwalifikacja stanu czystości obejmuje trzy grupy wskaźników: fizykochemiczne, hydrobiologiczne, bakteriologiczne.

Tab. 7. Ocena stanu jednolitych części wód rzek i zbiorników zaporowych w latach 2019-2024 na podstawie monitoringu

Nazwa ocenianej JCWP (nazwa ppk)	Klasyfikacja wskaźników i elementów jakości wód			Stan/potencjał ekologiczny	Stan chemiczny	Ocena stanu wód
	Klasa elementów biologicznych	Klasa elementów hydromorfologicznych	Klasa elementów fizykochemicznych			
Wisła od Podłęzanki do Raby (Wisła - Niedary)	5	2	>2	zły	poniżej dobrego	zły
Szreniawa od Ścieklca do ujścia (Szreniawa - Koszyce)*	5	2	>2	zły	poniżej dobrego	zły
Ropotek (Ropotek - ujście)	3	3	>2	umiarkowany	brak klasyfikacji	zły
Rudnik**	-	-	-	-	-	-

* JCWP w poprzednim cyklu planistycznym (2016-2021), które uległy zmianie (złączone i podzielone)

** zlewnia nie jest monitorowana i nie posiada ustalonego ppk na okres 2022-2027

Źródło: GIOŚ

Wszystkie Jednolite części wód powierzchniowych na terenie gminy Nowe Brzesko zostały skwalifikowane jako zły stan wód. Dwie z trzech monitorowanych zlewni osiągnęła zły stan ekologiczny o którym decyduje stan chemiczny poniżej dobrego. Wynika to z przekroczenia norm dla substancji priorytetowych i zanieczyszczeń obszarowych.

Na terenie gminy od 2000 r. funkcjonuje jedna oczyszczalnia mechaniczno-biologiczna zlokalizowana w Nowym Brzesku. Zgodnie z uchwałą nr XXVIII/194/21 Rady Miejskiej Nowe Brzesko z dnia 16 kwietnia 2021 r. wyznaczona została aglomeracja Nowe Brzesko o równoważnej liczbie mieszkańców (RLM) 2487 z oczyszczalnią ścieków zlokalizowaną w miejscowości Nowe Brzesko. Aglomeracja obejmuje następujące miejscowości na terenie gminy Nowe Brzesko: Hebdów – część i Nowe Brzesko.

W obszarze aglomeracji Nowe Brzesko prowadzone są bieżące kontrole gospodarki wodno-ściekowej w budynkach nie podłączonych do sieci kanalizacji sanitarnej – uzbrojonych w indywidualne systemy. Na podstawie prowadzonego gminnego rejestru zbiorników bezodpływowych i oczyszczalni przydomowych, dokonuje się wyliczenia bilansu zużycia wody z ilością wywożonych nieczystości ciekłych lub osadów. W razie stwierdzenia rażących nieprawidłowości (duże dysproporcje ilościowe wody i ścieków lub zbyt mała ilość wywożonych osadów z oczyszczalni przydomowych), sprawa kierowana jest do strażnika miejskiego, który wyciąga wobec właściciela nieruchomości stosowne konsekwencje prawne wynikające z kodeksu wykroczeń. Czynności kontrolne prowadzone są z urzędu oraz w wyniku otrzymywanych zgłoszeń.

6.3.2. Jakość wód podziemnych

W gminie nie odnotowuje się wód podziemnych o najwyższej jakości. Ich jakość jest oceniana jako dobra, co spowodowane jest przede wszystkim zanieczyszczenie związkami żelaza i manganu oraz związkami azotu. Zanieczyszczenie związkami żelaza i manganu wynika z naturalnych procesów geologicznych, zaś związkami azotu ma przyczynę antropogeniczną. Potencjalne źródła zanieczyszczeń mają charakter powierzchniowy – wynikający m.in. z chemizacji rolnictwa, czy emisji pyłów i gazów, liniowy – obejmujący zanieczyszczenia wzdłuż ciągów komunikacyjnych i zanieczyszczenia cieków, a także punktowy związany np. z nielegalnym składowaniem odpadów, czy nieszczelnymi szambami.

Gmina Nowe Brzesko położona jest w obrębie dwóch Jednolitych Części Wód Podziemnych nr 132 i 148, które znajdują się w dorzeczu Wisły i należą do regionu wodnego Górnej-Zachodniej Wisły. W obu przypadkach stan ogólny, stan chemiczny i ilościowy oceniono jako dobry (2019 r.). Dla JCWPd nr 148 osiągnięcie celów środowiskowych nie jest zagrożone. Dla JCWPd nr 132 zidentyfikowana została znacząca presja chemiczną determinująca stan wód i zagrażająca osiągnięciu celu środowiskowego – presja obszarowa rozproszona związana z rolnictwem, gospodarką komunalną i przemysłem.

6.3.3. Ochrona ujęć lokalnych

Gmina Nowe Brzesko jest zaopatrywana w wodę z utworów czwartorzędowych, z jednego ujęcia wielootworowego wód podziemnych składającego się z pięciu wierconych studni głębinowych – czterech podstawowych i jednej awaryjnej. Decyzją Dyrektora Zarządu Zlewni w Krakowie ustanowione zostały strefy ochrony bezpośredniej obejmujące ogrodzony teren każdej ze studni.

- studnia S-B' i studnia awaryjna S-B, dz. nr ewid. 196/1, 197/1, 196/2, 197/2 obr. Hebdów;
- studnia S-C, dz. nr ewid. 186/1, 185/1 obr. Hebdów;
- studnia S-D, dz. nr ewid. 172/2 obr. Hebdów;

- studnia S-E, w Nowym Brzesku.

Teren ochrony bezpośredniej obejmuje dla:

- studni wierconej S-B' i studni wierconej awaryjnej S-B – prostokąt o wymiarach 38,1 m x 18,7 m i powierzchni 712,47 m²;
- studni wierconej S-C – prostokąt o wymiarach 19,5 m x 19,3 m i powierzchni 376,35 m²;
- studni wierconej S-D – prostokąt o wymiarach 19,3 m x 13,2 m i powierzchni 254,76 m²;
- studni wierconej S-E – prostokąt o wymiarach 14,6 m x 14,3 m i powierzchni 208,78 m².

Zgodnie z decyzją znak: KR.ZUZ.2.4100.164.2018.JS z 4.01.2019 r. ustanawiającą ww. strefy ochrony bezpośredniej ujęć wody na terenie ochrony bezpośredniej obowiązują zakazy i nakazy, o których mowa w ustawie Prawo wodne (art. 127 i art. 128) – na terenie ochrony bezpośredniej należy:

- odprowadzać wody opadowe lub roztopowe w sposób uniemożliwiający przedostawanie się ich do urządzeń służących do poboru wody;
- zagospodarować teren zielenią;
- odprowadzać poza granicę terenu ochrony bezpośredniej ścieki z urządzeń sanitarnych przeznaczonych do użytku dla osób zatrudnionych przy obsłudze urządzeń służących do poboru wody;
- ograniczyć wyłącznie do niezbędnych potrzeb przebywanie osób niezatrudnionych przy obsłudze urządzeń służących do poboru wody.

Z formalnego punktu widzenia wielootworowe ujęcie wód podziemnych w Nowym Brzesku nie posiada obecnie terenu ochrony pośredniej.

Woda ujmowana na ujęciu w Nowym Brzesku jest wykorzystywana do zbiorowego zaopatrzenia ludności w wodę do spożycia, dlatego musi spełniać wymogi określone w rozporządzeniu Ministra Zdrowia z dnia 7 grudnia 2017 r. w sprawie jakości wody przeznaczonej do spożycia przez ludzi. (Dz.U. 2017 poz. 2294).

6.3.4. System zaopatrzenia w wodę

Zgodnie z danymi statystycznymi na koniec 2024 r. odsetek mieszkańców korzystających z sieci wodociągowej w gminie Nowe Brzesko wynosił 89,1%. Jest to wyższy wynik niż średnia dla Województwa Małopolskiego (82,7%) oraz niższy niż średnia dla powiatu proszowickiego (92,8%). Łączna długość eksploatowanej sieci wodociągowej wynosiła 103,7 km, a liczba indywidualnych przyłączy prowadzących do budynków mieszkalnych i zbiorowego zamieszkania wynosiła 1 537 szt. Sieć wodociągowa ze względu na zły stan techniczny wymaga modernizacji.

6.3.5. Kanalizacja

Odsetek mieszkańców korzystających z sieci kanalizacyjnej na koniec 2024 r. wynosił 23,7%. Do gminnej sieci kanalizacyjnej przyłączone są dwie miejscowości: Hebdów – część i Nowe Brzesko. Pomimo starań o rozbudowę sieci, ukształtowanie terenu, ograniczenia finansowe oraz inne czynniki wpływają na fakt, iż perspektywa nie zakłada skanalizowania 100% nieruchomości w Gminie.

Na terenie gminy od 2000 r. funkcjonuje jedna oczyszczalnia mechaniczno-biologiczna zlokalizowana w Nowym Brzesku. Oczyszczalnia ścieków nie przyjmuje ścieków dowożonych ze zbiorników bezodpływowych ani osadu z przydomowych oczyszczalni ścieków. Mieszkańcy, którzy nie są jeszcze podłączeni do kanalizacji byli zmuszeni podpisać umowy z odbiorcami nieczystości płynnych,

którzy są wpisani do działalności regulowanej, a odbierane ścieki są dowożone do oczyszczalni poza teren Gminy Nowe Brzesko.

W celu poprawy stanu czystości wód powierzchniowych, konieczna jest dalsza rozbudowa sieci kanalizacyjnej i budowa kolejnej oczyszczalni ścieków oraz dążenie do zwiększenia udziału przydomowych oczyszczalni ścieków kosztem zbiorników bezodpływowych w miejscach, gdzie nie ma możliwości zbudowania sieci kanalizacyjnej.

6.3.6. Zagrożenie powodziowe

Gmina Nowe Brzesko jest objęta ustaleniami wynikającymi z Planu zarządzania ryzykiem powodziowym (region wodny Górnej – Zachodniej Wisły). Dla tego regionu wodnego, w tym dla obszarów Miasta i Gminy Nowe Brzesko, oceniono możliwość wystąpienia negatywnych skutków powodzi rzecznych w odniesieniu do mieszkańców zagrożonych powodzią, budynków o szczególnym znaczeniu społecznym, zakładów przemysłowych, składowisk odpadów, oczyszczalni i przepompowni ścieków, cmentarzy, ujęć wody, form ochrony przyrody, obiektów i obszarów cennych kulturowo. W przypadku powodzi rzecznych powstałych w wyniku zniszczenia obwałowań przeciwpowodziowych zagrożeniem może wystąpić w odniesieniu do mieszkańców zagrożonych powodzią, składowisk odpadów, oczyszczalni i przepompowni ścieków, cmentarzy, ujęć wody obiektów i obszarów cennych kulturowo (Rozporządzenie Ministra Infrastruktury z dnia 18 października 2022 r. Dz. U. z 2022 r. poz. 2739). Rozporządzenie to wskazuje również obszary narażone na niebezpieczeństwo powodzi na odcinku biegu rzeki Wisły w granicach Gminy Nowe Brzesko. Obszar ten obejmuje niewielką powierzchnię lewego brzegu rzeki, po którym leży Gmina, natomiast główne obszary narażone na niebezpieczeństwo powodzi na tym odcinku wskazano po prawej stronie Wisły.

Zgodnie z obowiązującymi przepisami ustawy z dnia 20 lipca 2017 r. Prawo wodne oraz aktualnymi mapami zagrożenia powodziowego na terenie Gminy Nowe Brzesko występują obszary szczególnego zagrożenia powodzią od rzek: Wisła i Szreniawa, na których prawdopodobieństwo wystąpienia powodzi jest średnie i wynosi raz na 100 lat (Q1%) oraz obszary szczególnego zagrożenia powodzią, na których prawdopodobieństwo wystąpienia powodzi jest wysokie i wynosi raz na 10 lat (Q10%). Jednocześnie, obszary szczególnego zagrożenia powodzią na terenie Gminy obejmują także tereny pomiędzy brzegiem rzeki Wisły, a wałem przeciwpowodziowymi lub naturalnym wysokim brzegiem, w który wbudowano wał przeciwpowodziowy. Na terenie Gminy występują również obszary, na których prawdopodobieństwo wystąpienia powodzi jest niskie i wynosi raz na 500 lat (Q0,2%) oraz obszary narażone na zalanie w przypadku całkowitego zniszczenia wałów przeciwpowodziowych Wisły (wyznaczone dla przepływu o prawdopodobieństwie wystąpienia 1%). Zgodnie z ustawą z dnia 20 lipca 2017 r. Prawo wodne, ochronę przed powodzią realizuje się w szczególności przez kształtowanie zagospodarowania przestrzennego dolin rzecznych lub terenów zalewowych, w szczególności obszarów szczególnego zagrożenia powodzią. Kształtowanie i prowadzenia polityki przestrzennej powinno uwzględniać wykluczenie lub ograniczenie na tego typu obszarach nowej zabudowy i innego zagospodarowania stanowiącego zagrożenie dla ochrony zdrowia ludzi, środowiska, bądź powodującego wzrost ryzyka powodziowego lub ograniczającego dotychczasowy stopień naturalnej retencji.

Dolina Wisły jest częściowo chroniona obwałowaniami. Stan techniczny wałów jest zadowalający, niemniej wymaga stałego nadzoru i remontów. Zabezpieczenie to jest pełne na brzegu południowym

znajdującym się poza terenem gminy. Na brzegu północnym wały ciągną występują na odcinku od mostu w Nowym Brzesku do przysiółka Nowa Wieś w Hebdowie na długości ok. 2.82 km. W obszarach, gdzie brak jest wałów przeciwpowodziowych w okresie powodzi skarpy rzeczne narażone są na rozmycie, co prowadzi do powstawania obrywów, zsuwów ziemnych i innych tego typu zjawisk geodynamicznych. Szczególnie jest na nie narażona skarpa wiślana w rejonie Hebdowa.

6.3.7. Susza

Zgodnie z zapisami Planu przeciwdziałania skutkom suszy (PPSS) na lata 2021-2027, przyjętego na mocy Rozporządzenia Ministra Infrastruktury z dnia 15 lipca 2021r.(Dz. U. 2021r. poz. 1615) teren gminy Nowe Brzesko jest umiarkowanie zagrożony suszą z pojedynczymi obszarami słabego i silnego zagrożenia. Na terenie gminy Nowe Brzesko występuje:

- I i III klasa zagrożenia suszą rolniczą na terenach rolnych i leśnych tj. tereny słabo zagrożone i silnie zagrożone;
- II i III klasa zagrożenia suszą hydrologiczną tj. tereny umiarkowanie zagrożone i silnie zagrożone;
- I klasa zagrożenia suszą hydrogeologiczną w JCWPd tj. tereny słabozagrożone;

Zgodnie z Planem przeciwdziałania skutkom suszy dla obszaru gminy Nowe Brzesko wyznaczono 7 działań przeciwdziałania skutkom suszy, jako rekomendowane do wdrożenia:

- zwiększenie ilości i retencji wód na gruntach rolnych;
- retencja i zagospodarowanie wód opadowych i roztopowych na terenach zurbanizowanych;
- realizacja przedsięwzięć zmierzających do zwiększenia lub odtwarzania naturalnej retencji;
- budowa oraz przebudowa urządzeń melioracji wodnych do zwiększania retencji glebowej;
- wykorzystanie wód z systemów drenarskich do nawożenia pól i nawadniania upraw polowych (częściowo obszar objęty);
- budowa lub przebudowa ujęć wód podziemnych do poboru na cele nawodnień rolniczych oraz budowa lub przebudowa wodooszczędnych systemów nawadniania wykorzystujących zasoby wód podziemnych;
- przeprowadzenie weryfikacji zasad gospodarowania wodą w zbiornikach retencyjnych.

6.4. Jakość powietrza i lokalne źródła zanieczyszczeń

Na jakość powietrza atmosferycznego na terenie gminy Nowe Brzesko wpływ mają zarówno czynniki lokalne, jak i zanieczyszczenia napływające spoza terenu gminy. Głównymi źródłami zanieczyszczeń powietrza są gospodarstwa domowe, a także lokalne kotłownie opalane węglem, koksem i olejem opałowym, obsługujące budynki użyteczności publicznej, zakłady produkcyjne i usługowe. Dodatkowym źródłem zanieczyszczeń – głównie tlenków azotu i metali ciężkich są pojazdy, a ze względu na natężenie ruchu samochodowego najwyższe ich stężenia notowane są wzdłuż drogi krajowej nr 79. Ponadto nad teren gminy napływają zanieczyszczenia os strony zachodniej, tj. z rejonu aglomeracji krakowskiej, co spowodowane jest przeważającą częstotliwością wiatrów wiejących z tego kierunku. Stężenia zanieczyszczeń charakteryzuje zmienność sezonowa, związana z warunkami klimatycznymi. Natomiast na podwyższenie stężeń większości zanieczyszczeń wpływają niska temperatura, znikome opady atmosferyczne oraz słaby wiatr. Generalnie, jakość powietrza pogarsza się w okresie jesienno-zimowym, z uwagi na duży udział w całkowitej emisji zanieczyszczeń z pieców opalanych węglem, emitujących głównie pył, dwutlenek węgla i dwutlenek siarki.

6.5. Klimat akustyczny

W granicach gminy nie ma większych zakładów przemysłowych, stanowiących istotne źródło hałasu, ale występują zagrożenia pochodzące od komunikacji samochodowej oraz obserwuje się wzrost hałasu wzdłuż linii elektroenergetycznych.

Stopień narażenia ludności na hałas komunikacyjny jest wprost proporcjonalny do narastającej liczby pojazdów. Obok natężenia i płynności ruchu, o poziomie ruchu komunikacyjnego decydują także inne czynniki, tj. procentowy udział pojazdów ciężarowych w strumieniu pojazdów, prędkość strumienia pojazdów, położenie drogi, rodzaj nawierzchni, ukształtowanie terenu, przez który przebiega trasa komunikacyjna oraz rodzaj sąsiadującej z trasą zabudowy.

Uciążliwość akustyczna w Gminie Nowe Brzesko skupiona jest głównie wzdłuż drogi krajowej Nr 79. Przebiega ona przez tereny zurbanizowane sołectw: Nowe Brzesko, Hebdów, Śmiłowice i Sierosławice. Ocenę sytuacji akustycznej można oprzeć na informacjach zawartych w streszczeniu „Strategicznej Mapy Hałasu 2022”. Dokument ten wskazuje, że na drodze krajowej nr 79 w pobliskiej Igołomii natężenie ruchu jest bardzo wysokie i przekracza 3 miliony pojazdów rocznie. Powoduje to, że na terenach wokół drogi normy hałasu są regularnie przekraczane. Choć wspomniane opracowanie nie podaje szczegółowych wyliczeń bezpośrednio dla terenu Miasta i Gminy Nowe Brzesko, należy uznać, że sytuacja wygląda tu bardzo podobnie. Ponieważ droga nr 79 biegnie dalej przez teren gminy, można śmiało przyjąć, że wysoki hałas i uciążliwości odczuwane przez mieszkańców sąsiadującej Igołomii dotyczą w równym stopniu mieszkańców Nowego Brzeska.

Tereny, na których przekroczone zostały dopuszczalne poziomy hałasu zlokalizowane są również w sąsiedztwie drogi wojewódzkiej nr 775 na odcinku Proszowice-Nowe Brzesko.

Wpływ na klimat akustyczny ma również hałas pochodzący z linii wysokiego i średniego napięcia i stacji elektroenergetycznych. Poziom hałas od urządzeń elektroenergetycznych wzrasta wraz z podnoszeniem się wilgotności powietrza. Podstawowym źródłem hałasu na stacjach elektroenergetycznych są sprężarki stosowane do napędu łączników oraz transformatory i wentylatory chłodzące te urządzenia.

6.6. Promieniowanie elektromagnetyczne

Źródłami pól elektromagnetycznych, powodującymi promieniowanie zidentyfikowane w przestrzeni są m.in. stacje radiowe, telewizyjne i telefonii komórkowej oraz systemy przesyłowe energii elektrycznej. Na terenie gminy znajdują się dwie stacje bazowe telefonii komórkowej, jednak w ich przypadku można stwierdzić, że promieniowanie elektromagnetyczne występują na bardzo dużych wysokościach, w miejscach niedostępnych dla ludzi. Wyniki pomiarów PEM dla pozostałych stacji nie przekraczają wartości < 7 V/m, co determinuje nie wielkie oddziaływanie promieniowania elektromagnetycznego.

6.7. Gospodarka odpadami

Zgodnie z Regulaminem utrzymania czystości i porządku na terenie Gminy Nowe Brzesko (uchwała nr XLI/276/22 Rady Miejskiej Nowe Brzesko z dnia 19 sierpnia 2022r.) właściciele nieruchomości, obowiązani byli do prowadzenia selektywnego zbierania odpadów, na zasadach określonych w Regulaminie: papieru, tworzywa sztucznego, opakowań wielomateriałowych i metalu, szkła, przeterminowanych leków i chemikaliów, zużytych baterii i akumulatorów, zużytego sprzętu

elektrycznego i elektronicznego, mebli i innych odpadów wielkogabarytowych, odpadów budowlanych i rozbiórkowych stanowiących odpady komunalne, zużytych opon, bioodpady, popiołu, tekstyliów i odzieży, odpadów niekwalifikujących się do odpadów medycznych powstałych w gospodarstwach domowych w wyniku przyjmowania produktów leczniczych w formie iniekcji i prowadzenia monitoringu poziomu substancji we krwi w szczególności igieł i strzykawek.

Na terenie Gminy Nowe Brzesko w 2024 roku, obowiązywał system mieszany (workowo - pojemnikowy) zbiórki odpadów komunalnych. Niesegregowane odpady komunalne były gromadzone w pojemnikach o pojemności 120l, 240l i 1100l. Odpady zbierane selektywnie gromadzone były w workach. Worki w odpowiednich kolorach: żółtym (metale i tworzywa sztuczne) i zielonym (odpady ze szkła, w tym odpady opakowaniowe), niebieskim (odpady z papieru, w tym tektury, odpady opakowaniowe z papieru i odpady opakowaniowe z tektury), brązowy (bioodpady), szary (popiół z palenisk domowych), zapewniał Wykonawca usługi w zakresie odbioru odpadów komunalnych. Ponadto mieszkańcy mogli nieodpłatnie oddawać odpady do znajdującego się na terenie Gminy Nowe Brzesko Punktu Selektywnej Zbiórki Odpadów Komunalnych (PSZOK).

Na terenie Gminy Nowe Brzesko nie ma możliwości przetwarzania odpadów komunalnych, odpadów zielonych oraz pozostałości z sortowania i pozostałości z mechaniczno-biologicznego przetwarzania odpadów komunalnych przeznaczonych do składowania, ponieważ brak jest na terenie gminy instalacji przeznaczonej do tego celu. Znaczną część odpadów zielonych z uwagi na fakt, że gmina Nowe Brzesko jest gminą miejsko-wiejską jest kompostowana na przydomowych kompostownikach.

Według ewidencji ludności prowadzonej przez Urząd Gminy i Miasta Nowe Brzesko, liczba mieszkańców w 2024 r. wyniosła 5401, natomiast liczba osób objętych gminnym systemem gospodarowania odpadami na podstawie złożonych w tutejszym urzędzie deklaracji wyniosła 4898. Różnica pomiędzy ilością osób objętych gminnym systemem odpadów komunalnych, a liczbą osób wynikających z ewidencji ludności wynika z faktu, iż wielu mieszkańców meldunek posiada na terenie Gminy Nowe Brzesko, a w rzeczywistości zamieszkują poza terenem gminy bądź poza granicami naszego kraju.

W analizowanym 2024 r. nie wykazano potrzeb inwestycyjnych związanych z gospodarowaniem odpadami komunalnymi, gdyż w 2020 r. zrealizowano zadanie pn. „Budowa Punktu Selektywnej Zbiórki Odpadów Komunalnych PSZOK w miejscowości Nowe Brzesko” ze środków Regionalnego Programu Operacyjnego Województwa Małopolskiego.

7. OCENA POTENCJALNYCH ZMIAN W ŚRODOWISKU W PRZYPADKU BRAKU REALIZACJI PROJEKTU STRATEGII

W celu prognozowania dalszych zmian w środowisku pod uwagę należy wziąć aktualny sposób użytkowania i pokrycia terenu oraz obowiązującą sytuację planistyczną, określającą istniejące uwarunkowania i planowane kierunki zagospodarowania.

Zasadniczą cechą struktury sieci osadniczej Gminy Nowe Brzesko jest jej duży stopień rozproszenia. Układ przestrzenny Gminy Nowe Brzesko charakteryzuje się typowym dla terenów wiejskich, zrównoważonym rozplanowaniem, gdzie dominującą rolę pełnią obszary rolnicze. Gmina jest położona w dolinie Wisły, co znacząco wpływa na układ przestrzenny poprzez kształtowanie terenów zalewowych i aluwialnych. Centralnym punktem administracyjnym i usługowym jest miejscowość Nowe Brzesko, która pełni funkcję ośrodka Gminy. Otaczają ją rozproszone wsie o luźnej zabudowie,

charakterystyczne dla rolniczych terenów południowej Polski. Miasto Nowe Brzesko ma zwartą zabudowę, zdominowaną przez domy jedno- i wielorodzinne oraz obiekty użyteczności publicznej, takie jak szkoła, Urząd, kościół i sklepy. Przebieg głównych dróg, w tym wojewódzkiej i krajowej, które łączą Nowe Brzesko z Krakowem i innymi sąsiednimi miastami, wpływa na układ komunikacyjny Gminy. Wzdłuż tych dróg koncentruje się większość osadnictwa i działalności gospodarczej. Na północnych i wschodnich krańcach Gminy znajdują się bardziej pagórkowate tereny, które stanowią część Wyżyny Miechowskiej. Tereny te są głównie wykorzystywane pod rolnictwo oraz rozproszone gospodarstwa rolne. Charakterystyczne dla Gminy są także małe zadrzewienia śródpolne oraz przydrożne kapliczki, które wpisują się w krajobraz kulturowy regionu. We wszystkich wsiach przeważa zabudowa mieszkaniowa jednorodzinna oraz zabudowa zagrodowa, znajdująca się w stanie technicznym dobrym i średnim. Nowa zabudowa to głównie osiedla budynków jednorodzinnych budowane dla osób, które nie prowadzą gospodarstw rolnych. Same centra większych wsi tworzą dość zwartą, nieregularną, obustronną zabudowę danych dróg. Nie występują tu praktycznie zabudowania mieszkaniowe wielorodzinne (kamienice, itp.). Miasto Nowe Brzesko ma zabudowę charakterystyczną dla tego typu jednostek. Pojawiają się wielorodzinne obiekty mieszkalne, budynki użyteczności publicznej oraz nieruchomości z przeznaczeniem na działalność gospodarczą. Nowobrzecki Obszar Gospodarczy będzie cechował się jeszcze innym układem przestrzennym, zdominowanym przez zakłady produkcyjne, handlowe lub usługowe, natomiast ze względu na fakt kształtowania się dopiero fizycznego zagospodarowania tego terenu, jego układ będzie można scharakteryzować w późniejszym czasie. W granicach Gminy oraz w jej sąsiedztwie wyróżniają się kościoły i obiekty sakralne wraz z historycznym otoczeniem, a także zabytki o charakterze dworsko-pałacowym. Większość miejscowości tworzą przede wszystkim budynki użyteczności publicznej, zieleń urządzona i nieurzadzona, zespoły zabytków oraz innej architektury i budownictwa, liczne wyodrębnione placówki usługowe, handlowe, produkcyjne, ciągi komunikacyjne (ulice) i piesze (chodniki), utwardzone place publiczne i parkingi. Istniejące zasoby zieleni urządzonej w znaczącym stopniu wpływają na poprawę estetyki miejscowości.

Funkcję sportowo-rekreacyjną, umożliwiającą aktywny wypoczynek mieszkańcom, w tym przede wszystkim dzieciom i młodzieży, pełnią boiska sportowe w Sierosławicach, a także wielofunkcyjne boisko sportowe z bieżnią, kompleksem sportowym z zapleczem w Nowym Brzesku.

Korytarzem ekologicznym na skalę lokalną i regionalną jest przepływająca rzeka Wisła. Istnieje potencjalna możliwość częściowego zagospodarowania jej brzegów na cele wypoczynkowe i rekreacyjne (ciągi piesze, ścieżki rowerowe).

Rolnictwo, rozumiane przede wszystkim jako użytki rolne, pełni wiodącą funkcję przestrzenną i gospodarczą w każdym z sołectw. Użytki rolne wykorzystywane są niemal wyłącznie jako grunty orne. Rozwojowi rolnictwa sprzyja korzystna bonitacja gleb.

Funkcje towarzyszące i uzupełniające tworzą usługi i drobna wytwórczość, lokalizujące się przede wszystkim w Nowym Brzesku, Hebdowie, Sierosławicach, Mniszowie i Majkowicach. Nie występują tu większe zakłady produkcyjne, natomiast na pewną zmianę struktury przedsiębiorstw w Gminie może wpłynąć rozwój i zagospodarowanie Nowobrzezkiego Obszaru Gospodarczego.

Podsumowując aktualny sposób zagospodarowania i użytkowania obszaru Gminy Nowe Brzesko należy stwierdzić, iż Gmina jest w aktualnie przekształcona głównie w wyniku działalności rolniczej i występującego osadnictwa. Należy założyć, że dalsze zmiany w zakresie środowiska przyrodniczego gminy, przy założeniu dotychczasowego użytkowania terenu byłyby kontynuacją zmian zachodzących obecnie. Ponadto prognozuje się, że przyszłe użytkowanie terenu będzie nawiązywać do istniejącego, z uwagi na zalecane utrzymanie rolniczego charakteru gminy, z modyfikacjami w zakresie wykorzystania przestrzeni pod budownictwo. Zmiany te powinny mieć charakter lokalny, o niewielkim

zasięgu i będą polegały na uzupełnieniu zabudową terenów już zainwestowanych, bez większej ingerencji w tereny przydatne rolniczo, czy też tereny o najwyższych wartościach z uwagi na walory przyrodniczo-krajobrazowe.

Dokumentem określającym politykę przestrzenną i lokalne zasady zagospodarowania jest obowiązujące Studium uwarunkowań i kierunków zagospodarowania przestrzennego. Aktualnie na obszarze Gminy obowiązuje Studium uwarunkowań i kierunków zagospodarowania przestrzennego gminy Nowe Brzesko przyjęte uchwałą XII/93/2019 Rady Miejskiej Nowe Brzesko z dnia 5 grudnia 2019 roku. Miejscowe plany zagospodarowania przestrzennego stanowią uszczegółowienie polityki przestrzennej Gminy określonej w studium. Obecnie na terenie gminy Nowe Brzesko obowiązuje 1 miejscowy plan zagospodarowania przestrzennego (wraz ze zmianami) dla terenu położonego w Nowobrzeskim Obszarze Gospodarczym, obejmujący swym zasięgiem ok. 0,7% powierzchni Gminy:

- **miejscowy plan zagospodarowania przestrzennego gminy Nowe Brzesko Uchwała numer XIII/86/2011 Rady Miejskiej z dnia 2 grudnia 2011 r. w sprawie uchwalenia miejscowego planu zagospodarowania przestrzennego Gminy Nowe Brzesko**
 - zmiana miejscowego planu – Uchwała numer XXVI/184/2012 Rady Miejskiej z dnia z dnia 30 stycznia 2013 roku ;
 - zmiana miejscowego planu – Uchwała numer XXXIX/268/2018 Rady Miejskiej z dnia 28 września 2018 roku;
 - zmiana miejscowego planu – Uchwała numer XLIV/293/2022 Rady Miejskiej z dnia 29 listopada 2022 roku;
 - zmiana miejscowego planu – Uchwała Nr LIV/374/2023 Rady Miejskiej z dnia 4 grudnia 2023 r. oraz Uchwała Nr LVIII/411/2024 Rady Miejskiej Nowe Brzesko z dnia 25 kwietnia 2024 r.

W związku z tym, że zdecydowana większość obszaru Gminy Nowe Brzesko (ok. 99,3%) nie jest objęta miejscowymi planami zagospodarowania przestrzennego, postępujący rozwój przestrzenny Gminy będzie dokonywać się na podstawie decyzji o warunkach zabudowy i zagospodarowania terenu oraz decyzji o ustaleniu lokalizacji inwestycji celu publicznego.

Po wejściu w życie w dniu 24 września 2023 r. zmiany ustawy o planowaniu i zagospodarowaniu przestrzennym (upzp), z katalogu aktów planowania przestrzennego usunięto studium uwarunkowań i kierunków zagospodarowania przestrzennego gminy i wprowadzono w to miejsce plan ogólny. Zgodnie z art. 65. 1 ustawy o zmianie upzp – studia uwarunkowań i kierunków zagospodarowania przestrzennego gmin zachowują moc do dnia wejścia w życie planu ogólnego gminy w danej gminie, jednak nie dłużej niż do dnia 30 czerwca 2026 r. (*Rada Ministrów przyjęła projekt ustawy o zmianie ustawy o planowaniu i zagospodarowaniu przestrzennym oraz niektórych innych ustaw, przedłożony przez Ministra Finansów i Gospodarki. Termin obowiązywania studiów uwarunkowań i kierunków zagospodarowania przestrzennego zostaje przesunięty o dwa miesiące – do 31 sierpnia 2026 r. Oznacza to, że gminy będą miały więcej czasu na realizację reformy systemu planowania przestrzennego*). Po tym terminie, gminy, które nie będą miały uchwalonego planu ogólnego, nie będą mogły wydawać decyzji o warunkach zabudowy ani uchylać nowych miejscowych planów zagospodarowania przestrzennego.

Zgodnie z art. 13b ustawy o planowaniu i zagospodarowaniu przestrzennym ustalenia planu ogólnego określa się, uwzględniając uwarunkowania rozwoju przestrzennego gminy, w szczególności: politykę

przestrzenną gminy określoną w strategii rozwoju gminy. Strategia rozwoju gminy (lub ponadlokalna) jest dokumentem nadrzędnym, wyznaczającym kierunki rozwoju społecznego, gospodarczego i przestrzennego, na podstawie których tworzy się plan ogólny. Plan ogólny stanowić będzie techniczne przełożenie celów strategicznych na strefy planistyczne i wskaźniki zagospodarowania terenu. Projektowane ustalenia planu ogólnego uwzględnią poprzez przestrzenny rozkład poszczególnych stref planistycznych konieczność utrzymania funkcjonujących korytarzy ekologicznych oraz terenów otwartych, związanych z rolnictwem, uwzględniając konieczność ochrony gleb o najwyższej przydatności. Pozostawienie większych powierzchni nie przekształconych, z punktu widzenia funkcjonowania środowiska przyrodniczego będzie sytuacją korzystną, gdyż pozwala na swobodne przemieszczanie się zwierząt przez tereny otwarte oraz nie wpłynie na powstałe siedliska roślinności łąkowej.

8. ISTNIEJĄCE PROBLEMY I CELE OCHRONY ŚRODOWISKA, W SZCZEGÓLNOŚCI DOTYCZĄCE OBSZARÓW PODLEGAJĄCYCH OCHRONIE NA PODSTAWIE USTAWY O OCHRONIE PRZYRODY ORAZ USTANOWIONE NA SZCZEBLU MIĘDZYNARODOWYM, WSPÓLNOTOWYM LUB KRAJOWYM

Z uwagi na uwarunkowania środowiskowe obszaru gminy, ochrona prawna zasobów przyrodniczych ograniczona jest do jednej punktowej formy ochrony przyrody – tj. pomnika przyrody, którym jest dąb szypułkowy – *Quercus robur* im. Teresy Przytuły (pierśnica: 260cm; obwód: 817cm; wysokość: 20m). Jest to jednoobiektowy pomnik przyrody zlokalizowany w miejscowości Mniszów, na działce nr ewid. 24/1, przy drodze gminnej i szkole podstawowej. Szczególnym celem ochrony pomnika przyrody jest zachowanie wartości przyrodniczych, krajobrazowych, naukowych, kulturowych i historycznych drzewa. Zgodnie z aktem prawnym uznającym za pomnik przyrody – Uchwała Nr XXXVI/231/2018 Rady Miejskiej Nowe Brzesko z dnia 6 czerwca 2018 roku w sprawie ustanowienia pomnika przyrody, zakazuje się:

- niszczenia, uszkodzenia lub przekształcania obiektu lub obszaru;
- wykonywanie prac ziemnych trwale zniekształcających rzeźbę terenu, z wyjątkiem prac związanych z zabezpieczeniem przeciwpowodziowym albo budową, odbudową, utrzymaniem, remontem lub naprawą urządzeń wodnych;
- uszkodzenia i zanieczyszczenia gleby;
- dokonywania zmian stosunków wodnych, jeżeli zmiany te nie służą ochronie przyrody albo racjonalnej gospodarce rolnej, leśnej, wodnej lub rybackiej;
- zmiany sposobu użytkowania ziemi;
- umieszczania tablic reklamowych.

Nadzór nad pomnikiem przyrody sprawuje Burmistrz Gminy i Miasta Nowe Brzesko.

W odniesieniu do ochrony gatunkowej roślin, zwierząt i grzybów zastosowanie znajdują uwarunkowania określone w ustawie z dnia 16 kwietnia 2004 r. o ochronie przyrody, na podstawie której są stosowne rozporządzenia, określające m.in. listę gatunków objętych ochroną oraz szczegółowe zakazy względem nich wprowadzone.

Użytkowanie zasobów przyrodniczych, w tym m.in. dolin rzecznych, będących najcenniejszymi pod względem siedliskowym terenami przyrodniczymi gminy, ma w większości charakter zgodny z

uwarunkowaniami środowiskowymi. W dolinach rzek obserwuje się wrażliwe, lecz nadal funkcjonujące układy siedlisk, których stabilność zależy od utrzymania naturalnego reżimu hydrologicznego i ograniczenia presji inwestycyjnej.

Ponadto należy mieć na uwadze, że użytkowanie zasobów przyrodniczych gminy jest w dużej mierze podporządkowane działalności rolniczej, co bezpośrednio wpływa na kondycję środowiska naturalnego. Gleby o najwyższej bonitacji są przede wszystkim przeznaczane pod uprawy polowe o charakterze ekstensywnym. Znaczny udział tych gruntów stanowi cenny, a jednocześnie nieodnawialny zasób, który obecnie sprzyja wysokiej produktywności rolniczej. Należy jednak podkreślić, że nasilanie praktyk agrotechnicznych wiąże się z pojawianiem się niekorzystnych i potencjalnie niebezpiecznych procesów.

W zakresie użytkowania przestrzeni i ochrony zasobów przyrodniczych istotnym wyzwaniem pozostaje rosnąca presja urbanizacyjna, gdzie rozwój funkcji mieszkaniowych i usługowych prowadzi do przekształcania terenów otwartych i potencjalnej fragmentacji korytarzy ekologicznych.

9. CELE OCHRONY ŚRODOWISKA USTANOWIONE NA SZCZEBLU MIĘDZYNARODOWYM, WSPÓLNOTOWYM I KRAJOWYM

9.1. Dokumenty ustanowione na szczeblu międzynarodowym

Dokument *Przekształcamy nasz świat: Agenda 2030 na rzecz zrównoważonego rozwoju* (*Transforming our world: the 2030 Agenda for Sustainable Development*) przyjęty przez 193 państwa członkowskie ONZ podczas Zgromadzenia Ogólnego ONZ w Nowym Jorku we wrześniu 2015 r. to program działań o bezprecedensowym zakresie i znaczeniu, definiujący model zrównoważonego rozwoju na poziomie globalnym. Jego ramy wykraczają daleko poza, realizowane do tej pory, Milenijne Cele Rozwoju przyjęte w 2000 r. Zgodnie z Agendą 2030 współczesny wysiłek modernizacyjny powinien koncentrować się na wyeliminowaniu ubóstwa we wszystkich jego przejawach, przy równoczesnej realizacji szeregu celów gospodarczych, społecznych i środowiskowych.

Nowe cele zrównoważonego rozwoju uzgodniono w ramach trwających blisko trzy lata wielostronnych negocjacji z udziałem rządów państw, sektora prywatnego, środowiska naukowego i społeczeństwa obywatelskiego. Do tego zadania powołano Otwartą Grupę Roboczą, która zdefiniowała 17 Celów Zrównoważonego Rozwoju oraz powiązanych z nimi 169 zadań, które oddają trzy wymiary zrównoważonego rozwoju – gospodarczy, społeczny i środowiskowy. Założeniem jest, że działania na rzecz osiągnięcia celów wymagają aktywności i osiągnięcia postępów równocześnie na tych trzech płaszczyznach i w sposób zintegrowany.

CELE ZRÓWNOWAŻONEGO ROZWOJU:

Cel 1. Wyeliminować ubóstwo we wszystkich jego formach na całym świecie.

Cel 2. Wyeliminować głód, osiągnąć bezpieczeństwo żywnościowe i lepsze odżywianie oraz promować zrównoważone rolnictwo.

Cel 3. Zapewnić wszystkim ludziom w każdym wieku zdrowe życie oraz promować dobrobyt.

Cel 4. Zapewnić wszystkim edukację wysokiej jakości oraz promować uczenie się przez całe życie.

Cel 5. Osiągnąć równość płci oraz wzmocnić pozycję kobiet i dziewcząt.

Cel 6. Zapewnić wszystkim ludziom dostęp do wody i warunków sanitarnych poprzez zrównoważoną gospodarkę zasobami wodnymi.

Cel 7. Zapewnić wszystkim dostęp do stabilnej, zrównoważonej i nowoczesnej energii po przystępnej cenie.

Cel 8. Promować stabilny, zrównoważony i inkluzywny wzrost gospodarczy, pełne i produktywne zatrudnienie oraz godną pracę dla wszystkich ludzi.

Cel 9. Budować stabilną infrastrukturę, promować zrównoważone uprzemysłowienie oraz wspierać innowacyjność.

Cel 10. Zmniejszyć nierówności w krajach i między krajami.

Cel 11. Uczynić miasta i osiedla ludzkie bezpiecznymi, stabilnymi, zrównoważonymi oraz sprzyjającymi włączeniu społecznemu.

Cel 12. Zapewnić wzorce zrównoważonej konsumpcji i produkcji.

Cel 13. Podjąć pilne działania w celu przeciwdziałania zmianom klimatu i ich skutkom.

Cel 14. Chronić oceany, morza i zasoby morskie oraz wykorzystywać je w sposób zrównoważony

Cel 15. Chronić, przywrócić oraz promować zrównoważone użytkowanie ekosystemów lądowych, zrównoważone gospodarowanie lasami, zwalczać pustynnienie, powstrzymać i odwracać proces degradacji gleby oraz powstrzymać utratę różnorodności biologicznej.

Cel 16. Promować pokojowe i inkluzywne społeczeństwa, zapewnić wszystkim ludziom dostęp do wymiaru sprawiedliwości oraz budować na wszystkich szczeblach skuteczne i odpowiedzialne instytucje, sprzyjające włączeniu społecznemu.

Cel 17. Wzmocnić środki wdrażania i ożywić globalne partnerstwo na rzecz zrównoważonego rozwoju.

9.2. Dokumenty ustanowione na szczeblu wspólnotowym

Według obecnego brzmienia Traktatu o funkcjonowaniu UE (TFUE) celem polityki Unii Europejskiej w dziedzinie środowiska jest:

- zachowanie, ochrona i poprawa jakości środowiska,
- ochrona zdrowia ludzkiego,
- ostrożne i racjonalne wykorzystywanie zasobów naturalnych,
- promowanie na płaszczyźnie międzynarodowej środków zmierzających do rozwiązywania regionalnych lub światowych problemów w dziedzinie środowiska, w szczególności zwalczanie zmian klimatu.

W kreowaniu polityki ochrony środowiska szczególną rolę odgrywały programy działania w ochronie środowiska. Wprawdzie nie miały (i nie mają) one charakteru normatywnego, niemniej stanowią podstawę prowadzenia polityki ochrony środowiska, wyznaczają bowiem cele strategiczne i etapy ich realizacji, są też podstawą przygotowania projektów aktów prawnych. Ewolucja programów doprowadziła z czasem do podniesienia zagadnień ochrony środowiska do rangi jednego z priorytetów UE. Od wczesnych lat 70. XX wieku w ramach integracji europejskiej prowadzona jest koordynacja działań na rzecz ochrony środowiska.

Przedstawiony w Decyzji Parlamentu Europejskiego i Rady (UE) 2022/591 z dnia 6 kwietnia 2022 r. w sprawie ogólnego unijnego programu działań w zakresie środowiska do 2030 r. Program nazywany jest jako „8. Program działań w zakresie środowiska” lub „8. EAP”. Dokument wszedł w życie dnia 2 maja 2022 r. Wspiera cele Europejskiego Zielonego Ładu w zakresie środowiska i klimatu. Jest okazją do ponownego wyrażenia zaangażowania UE w realizację wizji na rok 2050 zawartej w poprzednim programie, tj. 7. EAP, tj. zapewnienia wszystkim dobrostanu przy jednoczesnym poszanowaniu granic możliwości planety. We wniosku dotyczącym 8. EAP wezwano do aktywnego zaangażowania

wszystkich zainteresowanych stron na wszystkich szczeblach sprawowania rządów, aby zapewnić skuteczne wdrażanie unijnych przepisów dotyczących klimatu i środowiska. Stanowi on podstawę UE do realizacji agendy ONZ na rzecz zrównoważonego rozwoju 2030 i jej celów zrównoważonego rozwoju. Wniosek dotyczący 8. EAP ma na celu przyspieszenie przejścia na neutralną dla klimatu, zasobooszczędną i regeneracyjną gospodarkę, która będzie dawać planecie więcej, niż sama z niej czerpie. Uznaje się w nim, że dobrostan i dobrobyt człowieka zależą od zdrowych ekosystemów, w których funkcjonujemy.

Opierając się o założenia Europejskiego Zielonego Ładu w 8. EAP przedstawiono sześć priorytetów, którymi są:

- 1) osiągnięcie celu redukcji emisji gazów cieplarnianych do 2030 r. oraz neutralności klimatycznej do 2050 r.;
- 2) wzmocnienie zdolności przystosowawczych, zwiększenie odporności i zmniejszenie podatności na zmiany klimatu;
- 3) dążenie do modelu regeneracyjnego wzrostu, uniezależnienie wzrostu gospodarczego od wykorzystania zasobów i degradacji środowiska oraz przyspieszenie przejścia na gospodarkę o obiegu zamkniętym;
- 4) osiągnięcie zerowego poziomu emisji zanieczyszczeń, w tym zanieczyszczeń powietrza, wody i gleby, oraz ochrona zdrowia i dobrostanu Europejczyków;
- 5) ochrona, zachowanie i przywrócenie różnorodności biologicznej oraz wzmocnienie kapitału naturalnego (zwłaszcza powietrza, wody, gleby oraz ekosystemów leśnych, słodkowodnych, podmokłych i morskich);
- 6) redukcja presji na środowisko i klimat związanej z produkcją i konsumpcją (zwłaszcza w dziedzinie energii, rozwoju przemysłowego, mieszkalnictwa i infrastruktury, mobilności i systemu żywnościowego).

Dodatkowo cele ochrony środowiska ustanowione na szczeblu wspólnotowym, zostały zapisane w uchwałach, dyrektywach i rozporządzeniach Rady Unii Europejskiej. Wśród najważniejszych z punktu widzenia ochrony środowiska, należy wymienić:

- Dyrektywę Rady z dnia 27 czerwca 1985 r. w sprawie oceny skutków wywieranych przez niektóre przedsięwzięcia publiczne i prywatne na środowisko naturalne,
- Uchwałę 87/C 328/01 z dnia 19 października 1987 r. Rady Wspólnot Europejskich i przedstawicieli rządów państw członkowskich uczestniczących w pracach Rady w sprawie kontynuacji i wdrożenia polityki Wspólnoty Europejskiej i programu działania w dziedzinie ochrony środowiska,
- Rozporządzenie Rady 1210/90/EWG z dnia 7 maja 1990 r. w sprawie utworzenia Europejskiej Agencji Ochrony Środowiska oraz sieci informacji i obserwacji środowiska,
- Dyrektywę Rady 90/313/EWG z dnia 7 czerwca 1990 r. w sprawie swobodnego dostępu do informacji o środowisku,
- Rozporządzenie Rady 3254/91/EWG z dnia 19 grudnia 1991 r. w sprawie działań Wspólnoty w zakresie ochrony przyrody,
- Rozporządzenie Rady 1836/93/EWG z dnia 29 czerwca 1993 r. w sprawie dobrowolnego uczestnictwa firm przemysłowych w systemie zarządzania ochroną środowiska i przeglądów ekologicznych,
- Dyrektywę 96/62/EU z dnia 27 września 1996 r. w sprawie jakości powietrza,

- Dyrektywę 96/61/EC z 24 września 1996 r. w sprawie zintegrowanego zapobiegania i ograniczania zanieczyszczeń,
- Dyrektywę Rady 1999/31/WE z dnia 26 kwietnia 1999 r. w sprawie składowania odpadów,
- Dyrektywę 2000/60/WE Parlamentu Europejskiego i Rady z dnia 23 października 2000 r. ustanawiającą ramy wspólnotowego działania w dziedzinie polityki wodnej,
- Dyrektywę 2001/42/WE Parlamentu Europejskiego i Rady z dnia 27 czerwca 2001 r. w sprawie oceny wpływu niektórych planów i programów na środowisko.
- Dyrektywa Parlamentu Europejskiego i Rady 2003/4/WE z dnia 28 stycznia 2003 r. w sprawie publicznego dostępu do informacji dotyczących środowiska i uchylająca dyrektywę Rady 80/313/EWG.
- Dyrektywa Parlamentu Europejskiego i Rady 2003/35/WE z dnia 26 maja 2003 r. przewidująca udział społeczeństwa w odniesieniu do sporządzenia niektórych planów i programów w zakresie środowiska oraz zmieniająca w odniesieniu do udziału społeczeństwa i dostępu do wymiaru sprawiedliwości dyrektywę Rady 85/337/EWG i 96/61/WE.
- Dyrektywa 2004/35/WE Parlamentu Europejskiego i Rady z dnia 21 kwietnia 2004 r. w sprawie odpowiedzialności za środowisko w odniesieniu do zapobiegania i zaradzania szkodom wyrządzonym środowisku naturalnemu.

9.3. Dokumenty ustanowione na szczeblu krajowym

Cele ochrony środowiska ustanowione na szczeblu międzynarodowym i wspólnotowym mają odzwierciedlenie w prawodawstwie polskim, co związane jest z koniecznością spójności z prawem unijnym. Na szczeblu krajowym najważniejszą strategią w obszarze środowiska i gospodarki wodnej, określającą cele ochrony środowiska jest „Polityka ekologiczna państwa 2030 – strategia rozwoju w obszarze środowiska i gospodarki wodnej” – uchwała nr 67 Rady Ministrów z dnia 16 lipca 2019 r.

Celem głównym Polityki Ekologicznej Państwa 2030 jest rozwój potencjału środowiska na rzecz obywateli i przedsiębiorców, który odpowiada wprost celowi z obszaru „Środowisko” w Strategii na rzecz Odpowiedzialnego Rozwoju (SOR). PEP2030 doprecyzowuje zapisy SOR i przedstawia praktyczne rozwiązania dla poszczególnych kierunków interwencji. Ujęto je w trzech celach środowiskowych, dodatkowo wspieranych przez dwa cele horyzontalne:

CELE SZCZEGÓŁOWE:

- **Cel szczegółowy I:** Środowisko i zdrowie. Poprawa jakości środowiska i bezpieczeństwa ekologicznego;
- **Cel szczegółowy II:** Środowisko i gospodarka. Zrównoważone gospodarowanie zasobami środowiska;
- **Cel szczegółowy III:** Środowisko i klimat. Łagodzenie zmian klimatu i adaptacja do nich oraz zarządzanie ryzykiem klęsk żywiołowych;

CELE HORYZONTALNE:

- Środowisko i edukacja. Rozwijanie kompetencji (wiedzy, umiejętności i postaw) ekologicznych społeczeństwa;
- Środowisko i administracja. Poprawa efektywności funkcjonowania instrumentów ochrony środowiska.

Cele szczegółowe będą realizowane przez kierunki interwencji takie jak:

- zrównoważone gospodarowanie wodami, w tym zapewnienie dostępu do czystej wody dla społeczeństwa i gospodarki oraz osiągnięcie dobrego stanu wód,
- likwidacja źródeł emisji zanieczyszczeń do powietrza lub istotne zmniejszenie ich oddziaływania,
- ochrona powierzchni ziemi, w tym gleb,
- przeciwdziałanie zagrożeniom środowiska oraz zapewnienie bezpieczeństwa biologicznego, jądrowego i ochrony radiologicznej,
- zarządzanie zasobami dziedzictwa przyrodniczego i kulturowego, w tym ochrona i poprawa stanu różnorodności biologicznej i krajobrazu, wspieranie wielofunkcyjnej i trwale zrównoważonej gospodarki leśnej,
- gospodarka odpadami w kierunku gospodarki o obiegu zamkniętym,
- zarządzanie zasobami geologicznymi przez opracowanie i wdrożenie polityki surowcowej państwa,
- wspieranie wdrażania ekoinnowacji oraz upowszechnianie najlepszych dostępnych technik BAT (polegają określaniu granicznych wielkości emisji dla większych zakładów przemysłowych), przeciwdziałanie zmianom klimatu, adaptacja do zmian klimatu oraz zarządzanie ryzykiem klęsk żywiołowych, edukacja ekologiczna, w tym kształtowanie wzorców zrównoważonej konsumpcji, usprawnienie systemu kontroli i zarządzania ochroną środowiska oraz doskonalenie systemu finansowania.

9.4. Ocena uwzględnienia w projektowanym dokumencie celów ochrony środowiska ustanowionych na szczeblu międzynarodowym, wspólnotowym i krajowym

Projekt Strategii Rozwoju Gminy Nowe Brzesko na lata 2024-2030 zawiera szereg ustaleń mających istotne znaczenie dla funkcjonowania i ochrony środowiska. Należą do nich przede wszystkim zasady w zakresie ochrony środowiska i jego zasobów, w tym ochrony powietrza, przyrody i krajobrazu. Projekt dokumentu uwzględnia bezpośrednio cele ochrony środowiska ustanowione na szczeblu krajowym oraz pośrednio w odniesieniu do szczebla międzynarodowego i wspólnotowego, których dokumenty mają swoje przełożenie w polskim prawodawstwie.

10. OKREŚLENIE PRZEWIDYWALNYCH ODDZIAŁYWAŃ NA ŚRODOWISKO WYNIKAJĄCYCH Z REALIZACJI USTALEŃ PROJEKTOWANEGO DOKUMENTU

10.1. Analiza wpływu na środowisko kierunków działań określonych w projektowanym dokumencie

Tab. 8. Analiza wpływu na środowisko kierunków działań określonych w projektowanym dokumencie

DZIAŁANIE		MOŻLIWE ODDZIAŁYWANIE NA ŚRODOWISKO	
		NEGATYWNE	POZYTYWNE
Cel strategiczny I			
Zapewnienie bezpieczeństwa mieszkańcom			
Cel operacyjny I.1. Skuteczna realizacja polityki społecznej	I.1.1. System wsparcia na rzecz osób zagrożonych wykluczeniem.	-	-
	I.1.2. Tworzenie warunków sprzyjających umacnianiu instytucji rodziny.	-	-
Cel operacyjny I.2.	I.2.1. Ograniczenie zjawisk uzależnienia i przemocy.	-	-
	I.2.2. Poprawa bezpieczeństwa ruchu drogowego.	-	-

Poprawa bezpieczeństwa publicznego	I.2.3. Usprawnienie działalności Ochotniczych Straży Pożarnych w tym szkolenie druhów, doposażenie i remont strażnic OSP.	-	TAK
Cel operacyjny I.3. Rozwój usług medycznych i opiekuńczych	I.3.1. Rozbudowa systemu podstawowej i specjalistycznej opieki medycznej.	-	-
	I.3.2. Rozbudowa systemu wsparcia osób z niepełnosprawnościami i seniorów.	-	-
	I.3.3. Zwiększenie dostępu do usług opiekuńczych nad osobami niesamodzielnymi.	-	-
Cel strategiczny II Stworzenie możliwości wsparcia dzieci, młodzieży, seniorów oraz osób ze specjalnymi potrzebami			
Cel operacyjny II.1. Doskonalenie oświaty i wychowania	II.1.1. Przeciwdziałanie zjawisku wykluczenia cyfrowego oraz poprawa bezpieczeństwa cyfrowego.	-	-
	II.1.2. Rozszerzenie standardów kształcenia.	-	-
	II.1.3. Zapewnienie nowoczesnej i dostępnej bazy dydaktycznej.	-	-
	II.1.4. Zapewnienie nowoczesnej opieki nad dziećmi do lat 3.	-	-
Cel operacyjny II.2. Wzbogacanie oferty sportowej i kulturalnej oraz innych form spędzania wolnego czasu	II.2.1. Rozwój oferty Miejsko-Gminnego Centrum Kultury i Promocji w Nowym Brzesku.	-	-
	II.2.2. Organizacja lokalnych wydarzeń rozrywkowych.	-	-
	II.2.3. Wspieranie działalności organizacji pozarządowych, wzbogacających ofertę sportowo-kulturalną Gminy.	-	-
Cel operacyjny II.3. Przeciwdziałanie bezrobociu	II.3.1. Współpraca z urzędem pracy i ośrodkiem pomocy społecznej w zakresie wspierania zatrudnienia i aktywizacji zawodowej osób z grup znajdujących się w szczególnej sytuacji na rynku pracy.	-	-
	II.3.2. Promowanie postaw przedsiębiorczych i wsparcie osób prowadzących własną działalność gospodarczą.	-	-
Cel operacyjny II.4. Zwiększenie dostępu do usług publicznych	II.4.1. Wdrożenie e-usług administracyjnych oraz rozwiązań innowacyjnych w Urzędzie Gminy i Miasta i jednostkach organizacyjnych Gminy.	-	-
	II.4.2. Dostosowanie komunikacji Urzędu Gminy i Miasta do potrzeb osób niepełnosprawnych.	-	-
Cel strategiczny III Wykorzystanie społeczno-gospodarczego potencjału Gminy			
Cel operacyjny III.1. Wsparcie rozwoju infrastruktury turystycznej	III.1.1. Promocja oferty turystycznej Gminy i jej walorów krajoznawczych.	-	-
	III.1.2. Opieka nad elementami dziedzictwa kulturowego.	-	TAK
	III.1.3. Wspieranie i rozwijanie inicjatyw mających na celu rozwój i promocję turystyczną Gminy.	TAK	TAK
Cel operacyjny III.2. Wsparcie rozwoju infrastruktury gospodarczej	III.2.1. Rozwój Nowobrzezkiego Obszaru Gospodarczego.	TAK	-
	III.2.2. Promocja oferty gospodarczej Gminy.	-	-
	III.2.3. Realizacja przedsięwzięć wpływających na poprawę połączeń transportowych w Gminie.	TAK	-
Cel operacyjny III.3. Wsparcie rozwoju infrastruktury społecznej	III.3.1. Rozwój infrastruktury funkcjonalnej i instytucjonalnej w zakresie infrastruktury społecznej.	-	-
	III.3.2. Diagnozowanie powstających potrzeb w zakresie infrastruktury społecznej.	-	-
Cel strategiczny IV Ochrona środowiska naturalnego i walorów przyrodniczych Gminy			
Cel operacyjny IV.1. Aktywna ochrona środowiska naturalnego	IV.1.1. Podnoszenie świadomości ekologicznej mieszkańców.	-	TAK
	IV.1.2. Skuteczna gospodarka odpadami komunalnymi	-	TAK

	IV.1.3. Ograniczenie czynników wpływających na zanieczyszczenie środowiska naturalnego.	-	TAK
	IV.1.4. Promocja i wdrażanie programów mających na celu ochronę środowiska.	-	TAK
Cel operacyjny IV.2. Rozwój infrastruktury komunalnej	IV.2.1. Budowa oraz rozbudowa infrastruktury gospodarki ściekowej (w tym istniejącej sieci kanalizacyjnej, oczyszczalni ścieków, przydomowych oczyszczalni ścieków).	TAK	TAK
	IV.2.2. Budowa, rozbudowa oraz modernizacja istniejącej sieci wodociągowej, w tym ujęć wody.	TAK	TAK
	IV.2.3. Dalsza rozbudowa infrastruktury komunalnej.	TAK	TAK
Cel operacyjny IV.3. Poprawa efektywności energetycznej budynków	IV.3.1. Termomodernizacja budynków użyteczności publicznej.	-	TAK
	IV.3.2. Wsparcie mieszkańców w zakresie wymiany kotłów starego typu i termomodernizacji budynków mieszkalnych, a także przedsięwzięć o charakterze proekologicznym.	-	TAK
	IV.3.3. Promocja i wdrażanie programów mających na celu ochronę powietrza.	-	TAK
Cel strategiczny V Rozwój i modernizacja infrastruktury podnoszącej poziom życia mieszkańców			
Cel operacyjny V.1. Rozwój infrastruktury drogowej i technicznej	V.1.1. Rozbudowa i modernizacja sieci oświetlenia dróg.	TAK	TAK
	V.1.2. Rozbudowa i modernizacja dróg gminnych oraz budowa chodników, progów zwalniających, oznakowania.	TAK	TAK
	V.1.3. Budowa parkingów i miejsc postojowych.	TAK	TAK
	V.1.4. Budowa, rozbudowa i modernizacja infrastruktury	TAK	TAK
	V.1.5. Budowa obwodnicy Nowego Brzeska	TAK	TAK
Cel operacyjny V.2. Zapewnienie połączeń komunikacyjnych	V.2.1. Zapewnienie mieszkańcom stabilnej komunikacji publicznej.	-	-
Cel operacyjny V.3. Poprawa estetyki Gminy i zagospodarowanie obszarów miasta i sołectw	V.3.1. Rewitalizacja centrów miasta i poszczególnych wsi.	-	TAK
	V.3.2. Budowa oznakowania i tablic informacyjno-promocyjnych.	-	-

Analiza kierunków działań mogących oddziaływać na środowisko wykazała, że:

- wybrane działania charakteryzować się będą różnym rodzajem oddziaływań oraz różną skalą oddziaływań. W Strategii ujęte są zarówno działania, które mogą potencjalnie znacząco oddziaływać na środowisko (dotyczą infrastruktury drogowej oraz wodno-kanalizacyjnej) oraz takie, których skala oddziaływań jest nieduża i tym samym nie można ich zaliczyć do takich, które są ujęte na liście przedsięwzięć mogących potencjalnie znacząco lub zawsze znacząco oddziaływać na środowisko;
- w odniesieniu do inwestycji drogowych należy podkreślić, iż w okresie od 2020 do 2026 roku zrealizowanych zostało szereg prac modernizacyjnych, polegających na przebudowie i odbudowie, dla których orzeczono brak potrzeby przeprowadzenia oceny oddziaływania na środowisko dla przedsięwzięcia. Poszczególne inwestycje dotyczyły dróg gminnych i powiatowych (inwestorem był Powiat Proszowicki reprezentowany przez Zarząd Dróg Powiatowych w Proszowicach):
 - Odbudowa drogi powiatowej nr 1281 K Hebdów – Bobin od km0+000 do km 1+300 (2020 r.);
 - Odbudowa mostu na rzece Szreniawa w ciągu drogi gminnej nr 160605K Pławowice – Mysławczyce w miejscowości Pławowice, gmina Nowe Brzesko (2020 r.);

- Przebudowa drogi powiatowej Nr 1 281K klasy „Z” – zbiorczej Hebdów – Bobin km 1+300,00 ÷ 3+050,00 w m. Gruszów (2024 r.);

Działania te wpisują się w kierunki działań określone w Strategii dotyczące realizacji celu strategicznego: *Rozwój i modernizacja infrastruktury podnoszącej poziom życia mieszkańców*. W związku z tym należy uznać, iż kontynuacja działań związanych z modernizacją dróg gminnych nie spowoduje znaczącego oddziaływania na środowisko. Ich realizacja oznacza, że pomimo wystąpienia oddziaływań na środowisko, będą one miały charakter tymczasowy. Inwestycje charakteryzować się będą niedużą skalą i nie naruszać będą lokalnego układu środowiskowego i przyrodniczego;

- inwestycje w infrastrukturę wodno-kanalizacyjną mogą co do zasady powodować negatywne oddziaływania na środowisko. Działania inwestycyjne realizowane będą bezpośrednio w przestrzeni wybranych miejscowości, a więc na terenach zurbanizowanych. Oznacza to, że oddziaływania na środowisko dotyczyć będą właśnie tych części gminy. Wpływ inwestycji na lokalny układ przyrodniczy będzie niewielki. Oddziaływania na środowisko związane będą z procesem inwestycji;
- w Strategii ujęte są działania, których oddziaływanie może mieć charakter pozytywny jak również negatywny na środowisko. Bezpośredni negatywny charakter oddziaływań związany jest głównie z procesem inwestycji (np. rozbudowa i modernizacja infrastruktury drogowej). Pośredni charakter oddziaływań dotyczyć będzie skutków zrealizowanych przedsięwzięć i mieć będzie w przeważającym stopniu pozytywny charakter oddziaływań dla środowiska w dłuższej perspektywie czasu. Dotyczyć on będzie aspektów związanych z komunikacją (zmodernizowane, bezpieczniejsze drogi, oświetlenie uliczne), ochroną środowiska wodnego (infrastruktura wodno-kanalizacyjna), ochroną powietrza i klimatu (termomodernizacja, modernizacja systemów grzewczych);
- analizując ww. działania w odniesieniu do skali i lokalizacji należy zwrócić uwagę, że zostały wskazane działania, których realizacja może znacząco oddziaływać na środowisko, m. in. budowa obwodnicy Nowego Brzeska;
- kierunki działań wskazane w Strategii obejmują działania, które już zostały zrealizowane lub które są realizowane, dla których Burmistrz Gminy i Miasta Nowe Brzesko orzekł – po zasięgnięciu opinii organów współdziałających, brak potrzeby przeprowadzenia oceny oddziaływania na środowisko dla przedsięwzięcia, jednocześnie określając warunki dotyczące korzystania ze środowiska w fazie realizacji i eksploatacji przedsięwzięcia:
 - Budowa sieci kanalizacji sanitarnej w gminie Nowe Brzesko – sołectwo Hebdów – etap II (2023 r.);
 - Budowa farmy fotowoltaicznej Nowe Brzesko I (2023 r.);
 - Wymiana rurociągu od ujęcia wody do stacji uzdatniania wody w Nowym Brzesku wraz z zasilaniem energetycznym i sterowaniem (2025 r.);
 - Budowa sieci kanalizacji Sanitarnej w miejscowości Nowe Brzesko – ul. Nękanowice, gm. Nowe Brzesko, pow. proszowski, woj. Małopolskie (2026 r.).

10.2. Analiza wpływu na środowisko planowanych przedsięwzięć określonych w modelu struktury funkcjonalno-przestrzennej

Tab. 9. Analiza wpływu na środowisko planowanych przedsięwzięć określonych w modelu struktury funkcjonalno-przestrzennej

PLANOWANE PRZEDSIĘWZIĘCIA	LOKALIZACJA	MOŻLIWE ODDZIAŁYWANIE NA ŚRODOWISKO
1. Planowana oczyszczalnia ścieków	Mniszów	Budowa oczyszczalni ścieków wraz z siecią kanalizacji sanitarnej na terenach przeznaczonych pod inwestycje będzie wiązać się z ingerencją w środowisko w trakcie realizacji przedsięwzięcia (użycie sprzętu budowlanego), jednak na wody powierzchniowe i podziemne nie będzie oddziaływać w sposób bezpośredni. Budowa nowych elementów infrastruktury oddziałuje w sposób znaczący na powierzchnię ziemi, ponieważ następuje zmiana ukształtowania terenu oraz zmniejsza się powierzchnia biologicznie czynna. Aspekt środowiskowy rozpatrywany w dłuższej perspektywie – zbieranie ścieków w system kanalizacyjny oraz neutralizacja zanieczyszczeń w oczyszczalniach, ma duże znaczenie dla ochrony jakości wód powierzchniowych i podziemnych.
2. Planowana oczyszczalnia ścieków	Kuchary, Majkowice	Budowa mostu może negatywnie wpłynąć na środowisko, naruszając ekosystemy wodne i lądowe poprzez niszczenie siedlisk, stworzenie bariery migracyjnej dla zwierząt oraz zanieczyszczenie wód i hałas. Inwestycje te często przerywają korytarze ekologiczne, co prowadzi do nieodwracalnych zmian w krajobrazie i bioróżnorodności. Wymagają one rygorystycznych decyzji środowiskowych w celu minimalizacji szkód.
3. Budowa mostu na rzece Wiśła, który połączy drogę krajową nr 79 z drogą wojewódzką nr 963 (gmina Drwinia)	Śmitowice	Zabudowa i zagospodarowanie terenów położonych na obszarach szczególnego zagrożenia powodzią, na których prawdopodobieństwo wystąpienia powodzi jest wysokie i wynosi 10%, obszarach szczególnego zagrożenia powodzią, na których prawdopodobieństwo wystąpienia powodzi jest średnie i wynosi 1% oraz obszarach zagrożenia powodzią, na których prawdopodobieństwo wystąpienia powodzi jest niskie i wynosi raz na 0,2% może stwarzać realną możliwość przedostania się do wód powodziowych substancji, które mogą je zanieczyścić stanowiąc zagrożenie dla ochrony zdrowia ludzi i środowiska oraz może utrudniać zarządzanie ryzykiem powodziowym.
4. Planowany kompleks strefy sportu, rekreacji i turystyki	Hebdów, Śmitowice	Planowany kompleks strefy sportu, rekreacji i turystyki – w zależności od projektu budowlanego i projektu zagospodarowania terenu może stwarzać zagrożenie dla ciągłości korytarza ekologicznego. W celu minimalizowania wpływu na środowisko rekomenduje się na etapie wdrażania ustaleń Strategii i tworzenia projektów budowlanych nadanie wysokiego priorytetu kwestiom dotyczącym badania zgodności projektów przedsięwzięć z przepisami o ochronie środowiska.

10.3. Analiza wpływu na środowisko

owanych zmian w użytkowaniu przestrzeni wynikających z modelu struktury funkcjonalno-przestrzennej

Generalnym celem polityki rozwoju w zakresie zagospodarowania przestrzennego będzie tworzenie warunków przestrzennych podnoszących konkurencyjność i atrakcyjność, poprawę warunków życia mieszkańców, zachowanie równowagi między aktywnością ekonomiczną, społeczną, a środowiskiem przyrodniczym i kulturowym. Wzmocnienie potencjału Gminy zamierza się uzyskać przez kształtowanie optymalnej struktury zagospodarowania terenów i ładu przestrzennego oraz właściwe ukierunkowanie dalszego rozwoju sieci osadniczej. Podstawowym założeniem poprawy warunków mieszkaniowych jest zachowanie i modernizacja istniejących zasobów oraz realizacja nowego budownictwa mieszkaniowego. Nowa zabudowa to głównie osiedla budynków jednorodzinnych budowane dla osób, które nie prowadzą gospodarstw rolnych.

Na terenie Gminy Nowe Brzesko występują szczególne potrzeby w zakresie nowej zabudowy mieszkaniowej. Związane są one z następującymi zjawiskami:

- wysokimi walorami przyrodniczo-krajobrazowymi, wpływającymi pozytywnie na atrakcyjność Gminy, jako miejsca „do życia” i prowadzenia działalności gospodarczej,
- położeniem Gminy, w związku z bliską odległością od miasta powiatowego Proszowice, ale również odległością od Krakowa i Niepołomic, wpływającym pozytywnie na napływ nowych mieszkańców,
- wyraźnie niższymi niż w sąsiedztwie cenami nieruchomości, a jednocześnie wysoką dostępnością usług,
- utworzeniem Nowobrzeskiego Obszaru Gospodarczego, na terenie, którego powstają przedsiębiorstwa, a wraz z nimi nowe miejsca pracy,
- planowaną budową mostu na rzece Wisła na odcinku od drogi krajowej nr 79 do drogi wojewódzkiej nr 964, inwestycja ma na celu poprawę infrastruktury, zwiększenie konkurencyjności regionu i tworzenie nowych miejsc pracy.

W związku z powyższym dopuszcza się określenie na etapie planu ogólnego gminy, wyższego zapotrzebowania na nową zabudowę mieszkaniową (zagrodową, jednorodziną i wielorodzinną), niż wynika to z obliczeń sformułowanych na podstawie stosownego aktu wykonawczego planu. Istotne w procesie kształtowania nowej zabudowy mieszkaniowej będą:

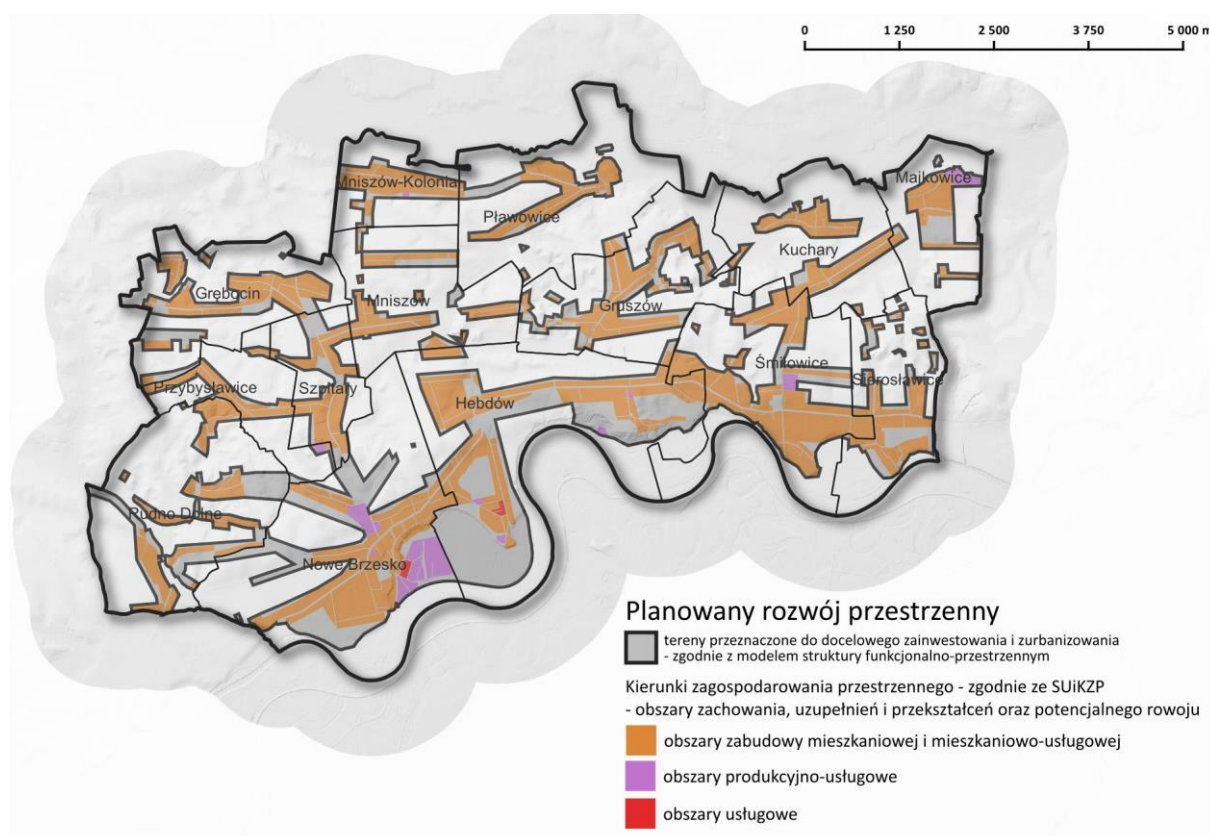
- potrzeba optymalnej koncentracji zabudowy i przeciwdziałanie rozpraszaniu zainwestowania, w tym na tereny wartościowe przyrodniczo,
- potrzeba wyznaczenia nowych terenów dla zabudowy wielorodzinnej, również o wysokiej zabudowie w pobliżu głównych ośrodków funkcjonalnych Gminy Nowe Brzesko, w szczególności w mieście Nowe Brzesko, ze względu na to, że miasto to pełni funkcje siedziby Gminy,
- potrzeba uzupełnień istniejących struktur zabudowy, obejmujących tereny zainwestowane wraz z rezerwami przestrzennymi, które umożliwiają dalszy rozwój zabudowy mieszkaniowej poprzez kontynuację dotychczasowej struktury urbanistycznej,
- potrzeba dalszej rozbudowy i budowy nowej infrastruktury technicznej, zwłaszcza w zakresie systemów gospodarki wodno-ściekowej i infrastruktury komunikacyjnej,
- potrzeba dalszego rozwoju usług z zakresu obsługi ludności (również usług niepublicznych).

Barierami w rozwoju osadnictwa są w dużej mierze czynniki prawno-przestrzenne, które chronią obszary o wysokiej użyteczności rolniczej, a takie właśnie przeważają na obszarze Gminy.

Tab. 10. Analiza wpływu na środowisko planowanych zmian w użytkowaniu przestrzeni wynikających z modelu struktury funkcjonalno-przestrzennej

PLANOWANE UŻYTKOWANIE PRZESTRZENI	LOKALIZACJA	MOŻLIWE ODDZIAŁYWANIE NA ŚRODOWISKO
Tereny przeznaczone do docelowego zainwestowania i zurbanizowania	obszar Gminy Nowe Brzesko	<p>Główne obszary oddziaływania nowej zabudowy:</p> <ul style="list-style-type: none"> ○ Zmiana zagospodarowania terenu: przekształcenie terenów zielonych lub rolniczych w tereny zurbanizowane, co prowadzi do utraty siedlisk przyrodniczych i zmiany krajobrazu; przekształcenie pokrywy glebowej w związku z realizacją inwestycji na terenach przeznaczonych do zainwestowania. Zaniechany zostanie dotychczasowy rolniczy sposób wykorzystania gleb. Przyrosty terenów inwestycyjnych częściowo znajdują się w obrębie kompleksów gleb podlegających ochronie ze względu na najwyższą wartość użytkową dla rolnictwa (I-III klasa bonitacyjna). Możliwość zmiany sposobu użytkowania na cele nierolnicze wskazanego terenu zależeć będzie zatem od zgody Ministra Rolnictwa i Rozwoju Wsi na etapie opracowywania miejscowych planów zagospodarowania przestrzennego. Pozostałe obszary stanowiące przyrost nowych terenów inwestycyjnych znajdują się w zasięgu kompleksów gleb podlegającej złagodzonej ochronie lub uzyskały już zgodę w ramach poprzednich procedur planistycznych. ○ Emisja zanieczyszczeń: zwiększona emisja spalin i hałasu, szczególnie w fazie budowy oraz podczas eksploatacji przez zwiększony ruch samochodowy. ○ Infrastruktura techniczna: konieczność podłączenia do sieci wodno-kanalizacyjnej, energetycznej i gazowej, co obciąża istniejącą infrastrukturę. ○ Wpływ na wody i glebę: ryzyko zanieczyszczenia wód gruntowych oraz zmiana stosunków wodnych poprzez utwardzanie powierzchni. ○ Odpady: powstawanie odpadów budowlanych w trakcie budowy oraz komunalnych podczas eksploatacji. <p>Dla planowanych przedsięwzięć zlokalizowanych w Nowobrzescim Obszarze Gospodarczym mogących zawsze znacząco oddziaływać na środowisko oraz mogących potencjalnie znacząco oddziaływać na środowisko, przed uzyskaniem decyzji o pozwoleniu na budowę wymagane jest uzyskanie decyzji o środowiskowych uwarunkowaniach. Jest to kluczowy dokument administracyjny określający zasady realizacji inwestycji mogących negatywnie wpłynąć na środowisko, w którym określa się: rodzaj i miejsce realizacji przedsięwzięcia, istotne warunki korzystania ze środowiska w fazie realizacji i eksploatacji lub użytkowania przedsięwzięcia, ze szczególnym uwzględnieniem konieczności ochrony cennych wartości przyrodniczych, zasobów naturalnych i zabytków oraz ograniczenia uciążliwości dla terenów sąsiednich, wymagania dotyczące ochrony środowiska konieczne do uwzględnienia w dokumentacji wymaganej do wydania decyzji.</p>
Tereny przeznaczone dla zabudowy mieszkaniowej wielorodzinnej	Nowe Brzesko, Hebdów,	
Teren przeznaczony dla obszaru gospodarczego	Hebdów, Śmiłowice	
Teren przeznaczony dla inwestycji związanych z OZE	Nowe Brzesko – Nowobrzesci Obszar Gospodarczy	<p>Ewentualne rozwiązania OZE o mocy zainstalowanej przekraczającej 500 kW w szczególności będą mogły być realizowane w obrębie terenów NOG (Nowobrzesci Obszar Gospodarczy) oraz w nowoutworzonych obszarach</p>

	<p>gospodarczych. Jednakże szczegółowe ustalenia w zakresie lokalizacji urządzeń wytwarzających energię zostaną określone w Planie Ogólnym Gminy Nowe Brzesko.</p> <p>Oddziaływanie inwestycji polegających na realizacji farm fotowoltaicznych na etapie eksploatacji zamyka się w granicach działek inwestycyjnych. Emisje pola elektromagnetycznego, hałasu, zanieczyszczeń do powietrza są bardzo niskie i poza okresem realizacji inwestycji (budowy) ich wartości nie przekroczą wartości dopuszczalnych poza terenem działki. Na etapie realizacji przedsięwzięcia, źródło uciążliwości stanowić będzie niezorganizowana emisja zanieczyszczeń do powietrza atmosferycznego, pochodząca z maszyn i sprzętu budowlanego oraz pojazdów mechanicznych dowożących materiały potrzebne do budowy, prowadzenia wykopów oraz przygotowania infrastruktury towarzyszącej.</p>
--	--



Ryc. 7 Planowany rozwój przestrzenny Gminy

Strategia rozwoju gminy opracowana według nowych przepisów stanowi kluczowy dokument łączący planowanie przestrzenne z planowaniem strategicznym. Zawiera politykę przestrzenną gminy opisaną przede wszystkim za pomocą modelu struktury funkcjonalno-przestrzennej, która będzie uwzględniana w m.in. planie ogólnym gminy oraz miejscowych planach zagospodarowania przestrzennego.

Model struktury funkcjonalno-przestrzennej to strategiczna wizja zagospodarowania terenu przedstawiająca docelowy układ sieci osadniczej, system powiązań przyrodniczych, główne korytarze i

elementy sieci transportowych, w tym pieszych i rowerowych. Stanowi kluczowy element strategii rozwoju, łączący planowanie przestrzenne z działaniami społeczno-gospodarczymi.

Plan ogólny gminy (POG) to obowiązkowy akt prawa miejscowego, który zastąpi studium uwarunkowań i kierunków zagospodarowania przestrzennego. Dokument ten obejmie obszar całej gminy, definiując strefy planistyczne i standardy urbanistyczne, co bezpośrednio wpłynie na możliwości zabudowy i inwestycji. Stanowić będzie podstawę do miejscowych planów zagospodarowania przestrzennego i decyzji o warunkach zabudowy.

W trakcie opracowywania planu ogólnego, przy delimitacji stref planistycznych umożliwiającą wprowadzenie funkcji mieszkaniowej, obliczane jest zapotrzebowanie na nową zabudowę mieszkaniową, które bezpośrednio wpływa na zasięg możliwych do wyznaczenia stref wielofunkcyjnych z zabudową wielorodzinną, jednorodziną i zagrodową. Dopuszcza się określenie na etapie planu ogólnego gminy, wyższego zapotrzebowania na nową zabudowę mieszkaniową (wielorodzinną, jednorodziną i zagrodową) niż wynika to z obliczeń sformułowanych na podstawie stosownego aktu wykonawczego planu, jeżeli jest to uzasadnione szczególnymi potrzebami w zakresie nowej zabudowy mieszkaniowej określonymi w strategii rozwoju gminy. Zasięg przestrzenny terenów przeznaczonych do zainwestowania określonych w modelu struktury funkcjonalno-przestrzennej wykracza poza obszary zachowań, uzupełnień i przekształceń oraz potencjalnego rozwoju zabudowy wskazane w obowiązującym Studium uwarunkowań i kierunków zagospodarowania przestrzennego gminy Nowe Brzesko, co może świadczyć o rosnącym zapotrzebowaniu na nowe tereny inwestycyjne. W modelu, w ramach terenów przeznaczonych do docelowego zainwestowania, wskazane zostały tereny przeznaczone dla zabudowy mieszkaniowej wielorodzinnej oraz tereny przeznaczone dla obszaru gospodarczego. Można zatem wnioskować, że pozostałe tereny powinny pełnić funkcje mieszkaniowe, mieszkaniowo-usługowe i usługowe.

Dla analizy i oceny rzeczywistego zapotrzebowania gminy na nowe tereny inwestycyjne, w tym zwłaszcza tereny umożliwiające realizację funkcji mieszkaniowej, istotne są wnioski z diagnozy w sferze gospodarczej przeprowadzonej na potrzeby przygotowania projektu strategii. Przeprowadzona diagnoza strategiczna pozwoliła wskazać główne konkluzje dotyczące sfery społecznej w zakresie demografii:

- gmina Nowe Brzesko w okresie 2018-2023 odnotowuje spadek liczby ludności o 2,5%,
- w ostatnich latach Gmina odnotowuje ujemny przyrost naturalny oraz ujemne saldo migracji.

Aktualna sytuacja demograficzna Gminy wydaje się zatem nie uzasadniać planowanych przyrostów terenów inwestycyjnych względem obowiązującego Studium. Warto jednak pamiętać, iż Strategia określa kierunki zmian w strukturze zagospodarowania terenów w Gminie, stanowiąc predykcje potencjalnego rozwoju Gminy opartą na wielu przesłankach. Generalnym celem polityki rozwoju w zakresie zagospodarowania przestrzennego będzie tworzenie warunków przestrzennych podnoszących konkurencyjność i atrakcyjność Gminy jako miejsca zamieszkania, poprawę warunków życia mieszkańców, zachowanie równowagi między aktywnością ekonomiczną, społeczną, a środowiskiem przyrodniczym i kulturowym. Wzmocnienie potencjału Gminy zamierza się uzyskać przez kształtowanie optymalnej struktury zagospodarowania terenów i ładu przestrzennego oraz właściwe ukierunkowanie dalszego rozwoju sieci osadniczej. W związku z powyższym dopuszcza się określenie na etapie planu ogólnego gminy, wyższego zapotrzebowania na nową zabudowę mieszkaniową, przy zachowaniu rekomendacji odnoszących się do kierunków zmian w strukturze zagospodarowania terenów Gminy:

- zapewnienie ładu przestrzennego poprzez racjonalne kształtowanie struktur przestrzennych, z uwzględnieniem uwarunkowań środowiskowych, ekonomicznych, społecznych i kulturowych,

- tworzenie warunków, w tym prawa lokalnego, do harmonizacji i estetyzacji zabudowy, zarówno dla istniejących terenów zabudowy, jak i nowych stref rozwojowych (na etapie aktów planowania przestrzennego),
- wzmocnienie głównych i pośrednich ośrodków funkcjonalnych – miejscowości Nowe Brzesko, Hebdów, Sierosławice, Mniszów i Majkowice, jako głównych ośrodków rozwoju, oddziaływujących i stymulujących wzrost gospodarczy całej Gminy,
- wzmocnienie pozostałych miejscowości jako zaplecza dla głównych ośrodków rozwoju, w szczególności w zakresie komunikacji,
- harmonijny rozwój zabudowy mieszkaniowej z uwzględnieniem dbałości o estetykę zainwestowania i zagospodarowania terenów, przeciwdziałanie nadmiernemu „rozlewaniu się” zabudowy, a także poprawę standardów życia, w tym poprawę dostępności i jakości infrastruktury technicznej i komunikacyjnej,
- wyznaczenie terenów zabudowy mieszkaniowej wielorodzinnej, z zapewnieniem odpowiedniej infrastruktury technicznej i komunikacyjnej, oraz podstawowych usług społecznych i rekreacyjnych,
- wytypowanie stref aktywności gospodarczej (na etapie aktów planowania przestrzennego), a w dalszej kolejności przygotowanie potencjalnych stref inwestycyjnych, w tym ich uzbrojenie,
- zwiększenie i wykorzystanie potencjału rekreacyjno-turystycznego, poprzez rozwój indywidualnych form rekreacji oraz turystyki przyrodniczej i kwalifikowanej, rozwój ogólnodostępnej bazy sportowo-rekreacyjnej i usług turystyki, z uwzględnieniem minimalizacji oddziaływania na zasoby środowiska przyrodniczego i kulturowego,
- zachowanie przestrzeni wartościowych przyrodniczo, w tym zwłaszcza ochrona ustanowionych powierzchniowych form ochrony przyrody,
- zachowanie przestrzeni wartościowej kulturowo, w tym dalsze kształtowanie tożsamości regionalnej i klimatu społecznej akceptacji dla ochrony dziedzictwa kulturowego, zachowanie obiektów i obszarów dziedzictwa kulturowego prawnie chronionych,
- ograniczenie nowej zabudowy mieszkaniowej w terenach, na których prawdopodobieństwo wystąpienia powodzi jest wysokie lub średnie, oraz odsuwanie zabudowy od koryt cieków.

Plan ogólny uwzględniając uwarunkowania rozwoju przestrzennego gminy określone w Strategii nie przesądza jednocześnie o możliwości zainwestowania określonego terenu zgodnie z wszystkimi ustaleniami określonymi w zakresie stref planistycznych – w ramach profilu podstawowego oraz profilu dodatkowego. Faktyczna konkretyzacja możliwości zagospodarowania terenu pojawi się dopiero z chwilą doprecyzowania ustaleń tego planu, które dokona się w miejscowym planie zagospodarowania przestrzennego lub ewentualnie decyzji o warunkach zabudowy. Projekty ustaleń tych dokumentów będą każdorazowo analizowane pod kątem uwarunkowań przyrodniczych i mogą zostać ograniczone w stosunku do profili wskazanych w planie ogólnym. Rolą planu ogólnego jest więc zapewnienie możliwości ewentualnego zainwestowania danego terenu.

10.4. Określenie przewidywalnych oddziaływań na środowisko wynikających z realizacji ustaleń projektowanego dokumentu zgodnie z art. 51 ust. 2 pkt 2 ppkt e Ustawy z dnia 3.10. 2008 r. o udostępnianiu informacji o środowisku i jego ochronie, udziale społeczeństwa w ochronie środowiska oraz ocenach oddziaływania na środowisko

W celu określenia skutków realizacji ustaleń projektowanego dokumentu dla środowiska przyrodniczego, należało zidentyfikować charakter, zakres czasowy i trwałość negatywnych oraz pozytywnych oddziaływań projektu dokumentu. W odniesieniu do poszczególnych elementów środowiska oddziaływania te przedstawiać się będą następująco:

Obszary Natura 2000

• Brak oddziaływania

Na terenie Gminy nie wyznaczono obszarów Natura 2000, najbliższymi obszarami są: Puszcza Niepołomska PLB120002, Koło Grobli PLH120008.

Różnorodność biologiczna

• Oddziaływania negatywne – wtórne, długoterminowe, stałe:

- potencjalna zmiana sposobu zagospodarowania terenów przeznaczonych do docelowego zainwestowania i zurbanizowania wpłynie na zmniejszenie powierzchni biologicznie czynnej. Są to obszary wykorzystywane obecnie głównie rolniczo, przy ciągach komunikacyjnych, charakteryzujące się niską różnorodnością biologiczną;
- potencjalne ryzyko negatywnego oddziaływania na różnorodność biologiczną związane z projektami polegającymi na budowie, rozbudowie i przebudowie infrastruktury komunikacyjnej. Przedsięwzięcia komunikacyjne (infrastrukturalne) będą musiały spełniać aktualne wymagania ochrony środowiska, w tym wymagania wynikające z przepisów o ochronie gatunków i z przepisów dotyczących obszarowych i punktowych form ochrony przyrody. Oznacza to, że co do zasady zostanie podwyższony poziom ochrony środowiska;
- w zakresie użytkowania przestrzeni i ochrony zasobów przyrodniczych istotnym wyzwaniem pozostaje rosnąca presja urbanizacyjna, gdzie rozwój funkcji mieszkaniowych i usługowych prowadzi do przekształcania terenów otwartych i potencjalnej fragmentacji korytarzy ekologicznych.

• Oddziaływania pozytywne – bezpośrednie i pośrednie, krótkoterminowe i długoterminowe, stałe i chwilowe:

- koncentracja interwencji następuje w obszarach osadniczych Gminy, czyli tam, gdzie jest najbardziej potrzebna i oczekiwana;
- przyjmuje się następujące zasady ochrony środowiska i jego zasobów zmierzające do zachowania, zrównoważonego wykorzystania i odnawiania poszczególnych składników środowiska przyrodniczego:
 - o utrzymanie procesów ekologicznych i stabilności ekosystemów;
 - o ochrona ciągłości korytarzy ekologicznych przed wprowadzaniem istotnych barier antropogenicznych oraz przed nadmierną fragmentacją elementów tworzących system powiązań przyrodniczych;
 - o pozostawienie w możliwie maksymalnym stopniu w użytkowaniu rolniczym terenów łąkowo-pastwiskowych oraz zapewnienie i utrzymanie funkcjonalności systemu rowów i kanałów

- melioracyjnych (tereny łąkowo-pastwiskowe powinny funkcjonować jako tło ekologiczne, wspierające system powiązań przyrodniczych);
- o zachowanie różnorodności biologicznej oraz zapewnienie ciągłości istnienia gatunków roślin, zwierząt i grzybów, wraz z ich siedliskami;
 - o ochrona terenów objętych ochroną prawną oraz innych obszarów cennych przyrodniczo, w tym terenów otwartych (rzeki Wisły), zwiększenie bazy pomników przyrody;
 - o ochrona i pielęgnacja zieleni, w tym urządzonej;
 - o ochrona powietrza, gleb, wód powierzchniowych i podziemnych oraz ich jakości;
- nie przewiduje się w okresie do 2030 r. rozmieszczania na terenie Gminy obiektów handlowych o powierzchni powyżej 2000 m²;
- zgodnie z polityką przestrzenną Gminy Nowe Brzesko, na terenie Gminy wyklucza się możliwość lokalizacji przedsięwzięć mogących zawsze znacząco oddziaływać na środowisko. Natomiast w uzasadnionych przypadkach dopuszcza się lokalizację przedsięwzięć mogących znacząco oddziaływać na środowisko, w szczególności inwestycji mających znaczenie dla rozwoju Gminy Nowe Brzesko i realizacji inwestycji celu publicznego. Takie przedsięwzięcia mogą być realizowane z uwzględnieniem przepisów prawnych, po przeprowadzeniu procedur środowiskowych lub strategicznej oceny oddziaływania na środowisko.

Ludzie

- **Oddziaływania negatywne – bezpośrednie i pośrednie, krótkoterminowe i długoterminowe, stałe i chwilowe:**
 - w trakcie realizacji ustaleń dokumentu związanych z powstawaniem nowych obiektów budowlanych w terenach jeszcze niezainwestowanych mogą wystąpić lokalnie oddziaływania dla mieszkańców i okresowe pogorszenie warunków życia (hałas, wzrost zanieczyszczenia powietrza);
 - na etapie późniejszej eksploatacji nowopowstałych obiektów budowlanych prognozuje się brak istotnego oddziaływania na warunki i jakość życia mieszkańców, przy przestrzeganiu zapisów dokumentu i przepisów odrębnych z zakresu ochrony środowiska.
- **Oddziaływanie pozytywne – bezpośrednie i pośrednie, krótkoterminowe, długoterminowe, stałe:**
 - wdrażanie projektów infrastrukturalnych poprawiających poziom życia mieszkańców – budowa i modernizacja obiektów, a także dróg, chodników, parkingów, oświetlenia ulicznego oraz sieci wodociągowej i kanalizacyjnej, wpłynie znacząco na poprawę jakości życia, bezpieczeństwa publicznego, a także dostępności do różnorodnych form rekreacji. Inwestycje z tego zakresu realizowane będą w każdym z sołectw i uzupełnią istniejącą już infrastrukturę;
 - efektem podejmowanych interwencji będzie stworzenie nowych warunków do uprawiania sportu i rekreacji;
 - budynki użyteczności publicznej zostaną dostosowane do osób ze specjalnymi potrzebami, a placówki oświatowe będą mogły lepiej spełniać swoją funkcję;
 - na terenie całej Gminy dopuszcza się możliwość realizacji inwestycji mających znaczenie dla jej rozwoju, służących zaspokojeniu zbiorowych potrzeb mieszkańców. Inwestycje te będą mogły być lokalizowane na podstawie miejscowych planów zagospodarowania przestrzennego lub przepisów specustaw na terenie całej Gminy;

- planowana budowa obwodnicy Nowego Brzeska przyczyni się do poprawy bezpieczeństwa ruchu drogowego – wyprowadzenie ciężkiego transportu z obszarów zabudowanych zmniejsza liczbę wypadków i kolizji.

Świat zwierzęcy i roślinny

- **Oddziaływania negatywne – bezpośrednie i pośrednie, średnio i długoterminowe, stałe:**
 - potencjalna zmiana sposobu zagospodarowania terenów przeznaczonych do docelowego zainwestowania i zurbanizowania wpłynie na zmniejszenie powierzchni biologicznie czynnej przez co wpływa na zmniejszenie powierzchni dostępnej dla zwierząt i roślin;
 - planowane przedsięwzięcie związane z powstaniem kompleksu sportu, rekreacji i turystyki zlokalizowane w granicach korytarza ekologicznego „Dolina Górnej Wisły” – w zależności od planowanych zamierzeń inwestycyjnych, może potencjalnie negatywnie wpływać na zachowanie możliwości naturalnego przemieszczania się gatunków pomiędzy siedliskami. Istnieje potencjalna możliwość częściowego zagospodarowania brzegów na cele wypoczynkowe i rekreacyjne (ciągi piesze, ścieżki rowerowe).
- **Oddziaływania pozytywne – bezpośrednie i pośrednie, skumulowane, średnio i długoterminowe, stałe:**
 - ograniczenie możliwości inwestycyjnych w dolinach rzek dla utrzymania stabilności istniejących siedlisk;
 - zaleca się ograniczenie zmiany przeznaczenia gruntów leśnych na cele nieleśne;
 - zaleca się przeznaczać do zalesienia tereny obejmujące nieużytki;
 - zaleca się ograniczenie zmiany przeznaczenia na cele nierolnicze terenów o najwyższej przydatności rolniczej, tj. gruntów chronionych klas bonitacyjnych, wprowadzenie nowej zabudowy na glebach najwyższych klas w pierwszej kolejności na obszarach wskazanych pod rozwój zabudowy w zwartej zabudowie danej miejscowości;
 - prowadzenie właściwej struktury zagospodarowania przestrzennego (w tym zagospodarowywanie gruntów o niskiej przydatności rolniczej, zachowanie terenów otwartych, obudowy biologicznej cieków i zbiorników wodnych);
 - ustala się konieczność regulacji stosunków wodnych na terenach narażonych na podtopienia oraz na terenach narażonych na nadmierne przesuszenia;
 - na terenach leśnych należy dążyć do maksymalnego zachowania istniejącego drzewostanu, ograniczania zrębów zupełnych;
 - wzmacnianie roli rolniczej przestrzeni produkcyjnej w pełnieniu funkcji ekologicznych, stanowiących tereny powiązań przyrodniczych;
 - zakaz realizacji obiektów kubaturowych, w strefie otwartej wyznaczonej planem ogólnym, właściwe kształtowanie ekosystemów rolnych z wykorzystaniem otaczających je systemów naturalnych i ich zdolności do autoregulacji;
 - ochrona oraz wprowadzenie zadrzewień i zakrzewień śródpolnych, przydrożnych, nadwodnych spełniających rolę przeciwoerozyjną i wodochronną oraz zadarnionych pasów i zadrzewień na linii spływu wód powierzchniowych;
 - zrekultywowanie gleb zdegradowanych w kierunku leśnym i rekreacyjno-wypoczynkowym;
 - przedsięwzięcia komunikacyjne (infrastrukturalne) będą musiały spełniać aktualne wymagania ochrony środowiska, w tym wymagania wynikające z przepisów o ochronie gatunków i z przepisów dotyczących obszarowych i punktowych form ochrony przyrody. Oznacza to, że co do zasady zostanie podwyższony poziom ochrony środowiska. Będzie to pozytywnym skutkiem

zastosowania obowiązujących przepisów dotyczących, m. in. ochrony gatunkowej zwierząt (np. poprzez rozwiązania ograniczające lub uniemożliwiające wejście zwierząt na drogę, np. przepusty i ogrodzenia).

Wody

- **Oddziaływania negatywne – bezpośrednie i pośrednie, długoterminowe, stałe:**
 - lokalizacja nowych obiektów mieszkaniowych, usługowych i produkcyjnych spowoduje wzrost zapotrzebowania na wodę i wzrost ilości odprowadzanych ścieków.
- **Oddziaływania pozytywne – bezpośrednie i pośrednie, długoterminowe, stałe:**
 - przedsięwzięcia komunikacyjne (infrastrukturalne) będą musiały spełniać aktualne wymagania ochrony środowiska, w tym wymagania wynikające z przepisów o ochronie gatunków i z przepisów dotyczących obszarowych i punktowych form ochrony przyrody. Oznacza to, że co do zasady zostanie podwyższony poziom ochrony środowiska. Będzie to pozytywnym skutkiem zastosowania obowiązujących przepisów dotyczących, m. in. oczyszczania wód opadowych (obowiązek ujęcia i oczyszczenia);
 - przyjmuje się następujące zasady ochrony zasobów wodnych oraz poprawy bezpieczeństwa przeciwpowodziowego:
 - wprowadzenie rekomendowanych działań służących przeciwdziałaniu skutkom suszy w zakresie terenu gminy zgodnie z zapisami Planu Przeciwdziałania Sutkanom Suszy (PPSS);
 - wdrażanie w razie konieczności zapisów Planu gospodarowania wodami w celu utrzymania dobrego stanu wód powierzchniowych oraz wód podziemnych;
 - poprawa bezpieczeństwa powodziowego m.in. poprzez zwiększenie świadomości mieszkańców dotyczącej tego zagrożenia i jego przyczyn, odsuwanie zabudowy jak najdalej od koryt cieków, zaniechanie lub ograniczenie dalszej regulacji cieków, umożliwienie renaturyzacji cieków uregulowanych na odcinkach, gdzie jest to możliwe oraz retencjonowanie wody opadowej w miejscu jej wystąpienia;
 - prowadzenie skutecznej akcji edukacyjno-informacyjnej w zakresie ochrony środowiska, ale również zwiększanie świadomości na temat zagrożeń powodzią, ryzyka powodziowego i naturalnej retencji.

Powietrze

- **Oddziaływania negatywne – bezpośrednie, skumulowane, długoterminowe, stałe:**
 - nie przewiduje się wprowadzenia funkcji, które miałyby znaczący wpływ na wzrost emisji zanieczyszczeń (w tym również substancji mających nieprzyjemny zapach) do powietrza atmosferycznego na obszarze Gminy;
 - wskutek realizacji obiektów mieszkaniowych i usługowych, w ramach terenów przeznaczonych do zainwestowania, może nastąpić wzrost emisji zanieczyszczeń z procesów spalania paliw w celach grzewczych czy wzrost emisji komunikacyjnej wskutek wzrostu natężenia ruchu – nie przewiduje się jednak, aby miało to znaczący wpływ na wzrost emisji zanieczyszczeń do powietrza;
 - nowe tereny zabudowy mieszkaniowej i usługowej nie powodują emisji ponadnormatywnych ilości zanieczyszczeń i szkodliwych substancji. Okresowo, podczas realizacji budowy obiektów mogą wystąpić pyłowe zanieczyszczenia, niemniej będą to sytuacje krótkotrwałe, o małym zasięgu.
- **Oddziaływania pozytywne – bezpośrednie i wtórne, krótko i długoterminowe, stałe:**
 - w zakresie ochrony powietrza ustala się:

- wdrażanie gospodarki niskoemisyjnej, w tym m.in.: wykorzystanie energii odnawialnej, w tym źródeł rozproszonych (jako urządzeń wspomagających lokalne wytwarzanie energii elektrycznej lub ciepłej), termomodernizacje budynków, stosowanie efektywnych energetycznie i niskoemisyjnych źródeł ciepła lub paliw stałych wysokiej jakości;
- ograniczanie zjawiska „rozlewania się” zabudowy;
- poprawę płynności ruchu drogowego poprzez modernizację nawierzchni dróg, przebudowę skrzyżowań, budowę nowych odcinków dróg;
- rozwój i wspieranie dla stosowania alternatywnych środków transportu poprzez realizację tras rowerowych i pieszo-rowerowych, wyznaczanie pasów dla ruchu rowerowego na jezdniach;
- wspieranie wdrażania rozwiązań technologicznych zabezpieczających przed nadmierną emisją.

Ukształtowanie powierzchni ziemi

- **Oddziaływania negatywne – bezpośrednie i wtórne, krótko i długoterminowe, stałe:**
 - przy wykonywaniu prac ziemnych, oraz przy niwelacji terenu, w związku z realizacją inwestycji stanowiących ustalenia analizowanego dokumentu, zajdą istotne zmiany w ukształtowaniu terenu, zostanie naruszona pokrywa glebowa wraz z istniejącymi biocenozami oraz zostanie zmniejszona powierzchnia biologicznie czynna;
 - zmiany ukształtowania powierzchni terenu w wyniku budowy nowych obiektów mieszkaniowych i usługowych ograniczone zostaną do terenów przeznaczonych pod zabudowę i bezpośrednio w ich otoczeniu.
- **Oddziaływania pozytywne – pośrednie, długoterminowe, stałe:**
 - nie przewiduje się.

Krajobraz

- **Oddziaływania negatywne – bezpośrednie i pośrednie, długoterminowe, stałe:**
 - przewiduje się, że realizacja ustaleń Strategii nie spowoduje zauważalnego oddziaływania na krajobraz. Oddziaływanie na krajobraz możliwe jest lokalnie w przypadku realizacji inwestycji związanych z tworzeniem nowej infrastruktury lub zagospodarowaniem terenów, np. pod nowe inwestycje. W wyniku realizacji zadań objętych Strategią mogą być prowadzone m. in. prace ziemne i budowlane. Prace te mogą powodować zmiany w krajobrazie, np. zajmowanie terenu, ograniczoną w czasie lokalizację sprzętu budowlanego, czy też powstawania wykopów i hałd związanych z przemieszczaniem gruntów.
- **Oddziaływania pozytywne – bezpośrednie i pośrednie, długoterminowe, stałe:**
 - w zakresie ochrony krajobrazu ustala się:
 - wdrażanie skutecznych narzędzi (w szczególności planistycznych) dla ochrony różnorodności przyrodniczo-krajobrazowej, w tym sukcesywne obejmowanie obszarów rozwojowych miejscowymi planami zagospodarowania przestrzennego;
 - utrzymanie i wzmacnianie heterogenności krajobrazu, zwłaszcza w odniesieniu do ekosystemów leśnych oraz łąkowych i pastwiskowych;
 - ochronę gruntów rolnych i lasów przed nieuzasadnionym przeznaczaniem na cele nierolnicze i nieleśne;
 - wspieranie rolnictwa ekologicznego jako formy gospodarowania nienaruszającej równowagi przyrodniczej;

- ochronę zasobów dziedzictwa kulturowego, zwłaszcza obiektów wpisanych do rejestru zabytków i ewidencji zabytków;
- wyeksponowanie zabytków oraz walorów krajobrazu kulturowego;
- ochronę i renowację istniejących układów zieleni, w tym terenów zieleni urządzonej i cmentarzy;
- utrzymanie/dążenie do zwartej zabudowy miejscowości;
- poprawę estetyki zabudowy, poprzez m.in. utrzymanie dobrego stanu technicznego, remonty i modernizacje zabudowy istniejącej, likwidację lub modernizację obiektów zdegradowanych, dostosowanie nowych obiektów i budynków do charakteru zabudowy tradycyjnej/regionalnej, z wyposażeniem w urządzenia z zakresu ochrony środowiska;
- dbałość o estetykę zainwestowania rekreacyjnego;
- retencjonowanie wody opadowej w miejscu jej wystąpienia;
- umożliwienie renaturyzacji cieków uregulowanych na odcinkach, gdzie jest to możliwe, szczególnie w terenach rolnych;
- zaniechanie dalszej regulacji cieków (regulacja przyśpiesza jedynie spływ wody, nie chroni terenów sąsiadujących);
- w ramach wyznaczonych obszarów strategicznej interwencji nastąpi rewitalizacja i poprawa estetyki miasta Nowe Brzesko oraz obszarów sołectw. Powstaną elementy małej architektury, obszary zieleni urządzonej oraz funkcjonalne obiekty sportowe. Dokonana zostanie również renowacja kluczowych budynków oraz modernizacja infrastruktury;
- tworzenie warunków, w tym prawa lokalnego, do harmonizacji i estetyzacji zabudowy, zarówno dla istniejących terenów zabudowy, jak i nowych stref rozwojowych (na etapie aktów planowania przestrzennego);
- wzmacnianie roli rolniczej przestrzeni produkcyjnej w pełnieniu znaczenia terenów rolnych dla kształtowania walorów krajobrazowych.

Klimat

- **Oddziaływania negatywne – bezpośrednie i pośrednie, długoterminowe, chwilowe:**
 - na analizowanych terenach nie przewiduje się wprowadzenia funkcji, które miałyby znaczący wpływ na zmianę lokalnego topoklimatu, ani znaczący wpływ na pogorszenie warunków klimatu akustycznego.
- **Oddziaływania pozytywne – bezpośrednie i wtórne, długoterminowe, stałe:**
 - korzyści związane z planowaną budową obwodnicy Nowego Brzeska w zakresie klimatu akustycznego związane z redukcją poziomu hałasu generowanego przez tranzytowy ruch samochodowy w terenach o funkcji mieszkaniowej;
 - przedsięwzięcia komunikacyjne (infrastrukturalne) będą musiały spełniać aktualne wymagania ochrony środowiska, w tym wymagania wynikające z przepisów o ochronie gatunków i z przepisów dotyczących obszarowych i punktowych form ochrony przyrody. Oznacza to, że co do zasady zostanie podwyższony poziom ochrony środowiska. Będzie to pozytywnym skutkiem zastosowania obowiązujących przepisów dotyczących, m. in. ochrony akustycznej (obowiązek uwzględnienia terenów podlegających ochronie akustycznej i zastosowanie rozwiązań ukierunkowanych na zachowanie tej ochrony);
 - wdrażanie gospodarki niskoemisyjnej, w tym m. in. stosowanie efektywnych energetycznie i niskoemisyjnych źródeł ciepła lub paliw stałych wysokiej jakości.

Zasoby naturalne

- Brak oddziaływania

Zabytki

- **Oddziaływania negatywne – bezpośrednie i pośrednie, średnio i długoterminowe, stałe:**
 - nie przewiduje się.
- **Oddziaływania pozytywne – bezpośrednie, długoterminowe, stałe:**
 - ochrona dziedzictwa kulturowego i zabytków polega w szczególności na podejmowaniu działań mających na celu zapobieganie zagrożeniom mogącym spowodować uszczerbek dla wartości zabytków, w tym zabezpieczeniu ich przed zniszczeniem, uszkodzeniem, dewastacją oraz na zapewnieniu im warunków trwałego zachowania, zagospodarowania i utrzymania. W ramach ww. działań konieczne jest również uwzględnianie zadań ochronnych w planowaniu i zagospodarowaniu przestrzennym oraz kształtowaniu środowiska. Generalne ustalenia polityki w zakresie ochrony dziedzictwa kulturowego i zabytków obejmują następujące priorytety:
 - objęcie stałą ochroną wszystkich obszarów i obiektów zabytkowych oraz elementów zabytkowych, które z racji posiadanej rangi historycznej i wartości powinny zostać zachowane dla następnych pokoleń;
 - ochrona różnorodności i wielokulturowości dziedzictwa kulturowego regionu i dóbr kultury współczesnej;
 - podjęcie działań zmierzających do powstrzymania degradacji substancji zabytkowej;
 - określenie możliwości wykorzystania zachowanych obiektów zabytkowych w dostosowaniu do aktualnych potrzeb, w sposób nie kolidujący z ich charakterem i niestanowiący zagrożenia dla konstrukcji i substancji kulturowej, w celu zahamowania procesu degradacji i zniszczenia;
 - zachowanie naturalnego otoczenia obiektów zabytkowych, tj. zarówno terenów zainwestowanych jak i zieleni towarzyszącej;
 - uzupełnianie i korygowanie gminnej ewidencji zabytków i innych dokumentacji historycznych (gminna ewidencja zabytków jest dokumentem o charakterze otwartym i może podlegać sukcesywnej aktualizacji w zależności od stanu zasobów kulturowych na terenie gminy);
 - ustalenie w miejscowych planach zagospodarowania przestrzennego szczegółowych działań ochronnych dla obiektów i obszarów wpisanych do gminnej ewidencji zabytków, a dla ochrony zabytkowych układów przestrzennych - wyznaczenie stref ochrony konserwatorskiej, które określają warunki działań konserwatorskich i inwestycyjnych w odniesieniu do obiektów i zespołów zabytkowych oraz ich otoczenia – należyce sporządzone miejscowe plany zagospodarowania przestrzennego są skuteczną formą ochrony zabytków ujętych w gminnej ewidencji zabytków;
 - nadanie priorytetu wymaganiom i ustaleniom konserwatorskim nad względami wynikającymi z działalności inwestycyjnej;
 - przeciwdziałanie dewaloryzacji krajobrazu kulturowego poprzez ochronę zabytków „in situ”, ochronę widokową, zapobieganie kolizyjnemu zainwestowaniu i wymianie zabudowy historycznej na nową o obcych formach;
 - ustalanie zasad dla komponowania nowo projektowanej zabudowy (w sąsiedztwie zabudowy zabytkowej), w sposób nie przesłaniający wglądów widokowych na cenne obiekty, uwzględniając nawiązywanie w nowych obiektach (skali i formie) do zabytkowego otoczenia.

Dobra materialne (budynki, infrastruktura techniczna, sieć drogowa)

- **Oddziaływania negatywne – bezpośrednie, pośrednie, długoterminowe, krótkoterminowe, stałe, chwilowe:**
 - nie przewiduje się – planowane przedsięwzięcia nie wpłyną negatywnie na zabudowania, infrastrukturę czy obiekty o znacznej wartości materialnej, które mogłyby ulec zniszczeniu w wyniku realizacji planowanych inwestycji. Poza infrastrukturą techniczną, realizacja planowanych zamierzeń nie spowoduje oddziaływania na inne dobra materialne.
- **Oddziaływania pozytywne – bezpośrednie, pośrednie, długoterminowe, krótkoterminowe, stałe, chwilowe:**
 - korzyści związane z planowaną budową obwodnicy Nowego Brzeska:
 - rozwój gospodarczy i nowe inwestycje: miasta z obwodnicami stają się bardziej atrakcyjne dla inwestorów, co sprzyja powstawaniu stref przemysłowych i nowych miejsc pracy;
 - ochrona infrastruktury: zmniejszenie ruchu ciężarowego sprawia, że drogi wewnątrz miasta wolniej się niszczą, co redukuje koszty remontów;
 - ograniczenie nowej zabudowy mieszkaniowej w terenach, na których prawdopodobieństwo wystąpienia powodzi jest wysokie lub średnie oraz odsuwanie zabudowy od koryt cieków;
 - najistotniejszym obszarem interwencji określonym w dokumencie Strategii jest zapewnienie mieszkańcom niezbędnej infrastruktury. Budowa i modernizacja obiektów, a także dróg, chodników, parkingów, oświetlenia ulicznego oraz sieci wodociągowej i kanalizacyjnej, wpłynie znacząco na poprawę jakości życia, bezpieczeństwa publicznego, a także dostępności do różnorodnych form rekreacji. Inwestycje z tego zakresu realizowane będą w każdym z sołectw i uzupełnią istniejącą już infrastrukturę.

Z dokonanej w prognozie analizy i oceny wpływu realizacji planowanych działań wskazanych w dokumencie Strategii na poszczególne elementy środowiska wynika, że nie powinny powodować znaczących negatywnych skutków dla środowiska, w tym przyrodniczego – przy przestrzeganiu zasad podanych w ustaleniach projektowanego dokumentu i przestrzeganiu przepisów odrębnych. W dokumencie Strategii przyjmuje się zasady ochrony środowiska i jego zasobów zmierzające do zachowania, zrównoważonego wykorzystania i odnawiania poszczególnych składników środowiska przyrodniczego.

Należy jednak zaznaczyć, iż opis wymienionych w Strategii przedsięwzięć jest zbyt ogólny aby to stwierdzić z pełną stanowczością. Ponadto przedsięwzięcia inwestycyjne, które zaplanowano do realizacji w ramach Strategii, powinny przejść osobną procedurę oceny oddziaływania na środowisko.

11. INFORMACJE O MOŻLIWYM TRANSGRANICZNYM ODDZIAŁYWANIU NA ŚRODOWISKO

Nie przewiduje się występowania transgranicznego oddziaływania na środowisko będącego skutkiem realizacji postanowień projektowanego dokumentu.

12. ROZWIĄZANIA MAJĄCE NA CELU ZAPOBIEGANIE, OGRANICZANIE LUB KOMPENSACJĘ PRZYRODNICZĄ NEGATYWNYCH ODDZIAŁYWAŃ NA ŚRODOWISKO

Ze względu na dość ogólny charakter opisanych w Strategii Rozwoju Gminy Nowe Brzesko na lata 2024-2030 działań trudno wskazać jakie będzie ich ostatecznie oddziaływanie na środowisko. Wybrane działania i ujęte w ich ramach inwestycje mogą wymagać osobnej ekspertyzy oddziaływania na środowisko, prowadzonej już w ramach procesu inwestycyjnego. Poszczególne zadania powinny uwzględniać aspekty środowiskowe, w szczególności zasady kompensacji przyrodniczej, czyli uwzględniać podjęcie działań prowadzących do przywrócenia równowagi przyrodniczej. Inwestycje realizowane zgodnie z założeniami Strategii powinny kierować się zasadami wyboru najbardziej efektywnych i zaawansowanych metod prowadzenia danej działalności. Aspekt środowiskowy poszczególnych działań powinien uwzględniać zasady ochrony środowiska polegające na racjonalnym kształtowaniu środowiska i gospodarowaniu zasobami środowiska zgodnie z zasadą zrównoważonego rozwoju, przeciwdziałaniu zanieczyszczeniom oraz przywracaniu elementów przyrodniczych do stanu właściwego.

Mając na uwadze to, że wpływ na środowisko wynikać może z realizacji procesów inwestycyjnych związanych z budową nowych obiektów budowlanych, nowej infrastruktury lub modernizacją istniejącej, jak również z późniejszym ich funkcjonowaniem, wśród rozwiązań mających na celu zapobieganie, ograniczenie lub kompensację przyrodniczą negatywnych oddziaływań na środowisko wskazać można:

- lokalizowanie działań na obszarach pozbawionych szczególnych walorów przyrodniczych, unikanie lokalizacji wymagających znacznych zmian ukształtowania terenu oraz wywołujących konflikty przestrzenne, w tym degradację krajobrazu lub utratę produktywności gleb najwyższych klas bonitacyjnych,
- modernizację infrastruktury komunikacyjnej przy uwzględnieniu aspektów środowiskowych,
- ograniczanie negatywnych wpływów powstałej infrastruktury na różnorodność biologiczną (tworzenie stanowisk i siedlisk zastępczych, ogrodzenia ochronne, nasadzenia zieleni),
- inwentaryzacje przyrodnicze prowadzone pod kątem występowania chronionych gatunków zwierząt, roślin i grzybów, wykonywane przed rozpoczęciem procesu inwestycyjnego,
- dostosowanie terminów prowadzenia prac budowlanych do terminów migracji, rozrodu i wychowu młodych rozpoznanych gatunków zwierząt,
- stosowanie prośrodowiskowych rozwiązań architektonicznych oraz zrównoważonych technologii w budownictwie,
- odpowiednią organizację zaplecza budowy na etapie realizacji inwestycji, w celu zapobiegania przedostawaniu się zanieczyszczeń do środowiska gruntowo-wodnego.

Nie prognozuje się negatywnych oddziaływań na przedmiot ochrony obszarów Natura 2000 – w granicach obszaru objętego projektowanym dokumentem nie występują obszary Natura 2000, oraz integralność tych obszarów znajdujących się poza granicami Gminy.

13. ROZWIĄZANIA ALTERNATYWNE DO ROZWIĄZAŃ ZAWARTYCH W PROJEKCIE STRATEGII

Strategia Rozwoju Gminy Nowe Brzesko na lata 2024-2030 jest dokumentem służącym do prowadzenia przez władze Gminy długookresowej polityki rozwoju społeczno-gospodarczego w celu zapewnienia

jak najlepszych warunków życia mieszkańcom Gminy oraz tworzenia sprzyjających warunków dla dalszego rozwoju. Jest dokumentem o dużym stopniu ogólności, tj. nie wskazuje szczegółowych rozwiązań, np. odnoszących się do lokalizacji inwestycji, infrastruktury, dlatego też nie jest możliwe precyzyjne wskazanie rozwiązań alternatywnych. Pewien zakres szczegółowości określają wybrane zapisy Strategii. Pozwala to w wybranych przypadkach na określenie ogólnej lokalizacji działań, natomiast trudno jest wskazać skalę wybranych działań. To z kolei uniemożliwia przeprowadzenie analizy ich możliwych racjonalnych wariantów alternatywnych.

Skutki środowiskowe podejmowanych działań inwestycyjnych silnie zależą od lokalnej chłonności środowiska lub od występowania w rejonie realizacji przedsięwzięcia tzw. obszarów wrażliwych, dlatego przy realizacji nowych inwestycji należy rozważać warianty alternatywne najbardziej korzystne dla środowiska. Jako warianty alternatywne przedsięwzięć można rozważać: warianty lokalizacyjne, warianty konstrukcyjne, techniczne i technologiczne, warianty organizacyjne czy wariant odstąpienia od realizacji przedsięwzięcia.

Podsumowując, należy stwierdzić, że propozycje działań ujęte w dokumencie wydają się być optymalnymi rozwiązaniami. Rozwiązania alternatywne można rozważyć w przypadku uszczegóławiania realizacji poszczególnych zadań, np. co do sposobu prowadzenia prac budowlanych, lokalizacji zadania, wyboru technologii.

14. STRESZCZENIE W JĘZYKU NIESPECJALISTYCZNYM, PODSUMOWANIE

- Przedmiotem niniejszej prognozy oddziaływania na środowisko jest projekt Strategii Rozwoju Gminy Nowe Brzesko na lata 2024-2030. Dokument ten został poddany strategicznej ocenie oddziaływania na środowisko.
- Zakres i stopień szczegółowości informacji wymaganych w prognozie został uzgodniony w trybie art. 53 UOoŚ z Regionalnym Dyrektorem Ochrony Środowiska w Krakowie (pismo z dnia 20.03.2026 r., znak: OO.411.1.1.2026.MaS) oraz Małopolskim Państwowym Wojewódzkim Inspektorem Sanitarnym w Krakowie (pismo z dnia 29.04.2026 r., znak: NS.9022.6.17.2026).
- Strategia Rozwoju Gminy Nowe Brzesko na lata 2024-2030 jest kluczowym dokumentem z punktu widzenia rozwoju Gminy. Ustalenia zawarte w Strategii stanowią podstawę do prowadzenia przez władze Gminy długookresowej polityki rozwoju społeczno-gospodarczego. Wokół nich koncentrować się będą działania zmierzające do zapewnienia jak najlepszych warunków życia mieszkańcom Gminy oraz tworzenia sprzyjających warunków dla dalszego rozwoju.
- Strategia Rozwoju Gminy Nowe Brzesko na lata 2024-2030 została opracowana w oparciu o wytyczne polityki rozwoju regionalnego, płynące bezpośrednio z założeń Strategii na Rzecz Odpowiedzialnego Rozwoju do roku 2020 (z perspektywą do 2030 roku) oraz Krajowej Strategii Rozwoju Regionalnego 2030. Strategia jest spójna jest ze Strategią Rozwoju Województwa „Małopolska 2030”.
- Generalnym celem polityki rozwoju w zakresie zagospodarowania przestrzennego będzie tworzenie warunków przestrzennych podnoszących konkurencyjność i atrakcyjność, poprawę warunków życia mieszkańców, zachowanie równowagi między aktywnością ekonomiczną, społeczną, a

środowiskiem przyrodniczym i kulturowym. Wzmocnienie potencjału Gminy zamierza się uzyskać przez kształtowanie optymalnej struktury zagospodarowania terenów i ładu przestrzennego oraz właściwe ukierunkowanie dalszego rozwoju sieci osadniczej. Podstawowym założeniem poprawy warunków mieszkaniowych jest zachowanie i modernizacja istniejących zasobów oraz realizacja nowego budownictwa mieszkaniowego. Nowa zabudowa to głównie osiedla budynków jednorodzinnych budowane dla osób, które nie prowadzą gospodarstw rolnych.

- Na terenie gminy Nowe Brzesko nie ma zlokalizowanych obszarowych form ochrony przyrody. Jedyną formą ochrony przyrody, w rozumieniu ustawy o ochronie przyrody, jest pomnik przyrody – dąb szypułkowy – *Quercus robur* im. Teresy Przytuły, rosnący na działce nr ewid. 24/1, obr. Mniszków, który ustanowiono Uchwałą Nr XXXVI/231/2018 Rady Miejskiej Nowe Brzesko z dnia 6 czerwca 2018 r.
- Na terenie gminy Nowe Brzesko nie zostały wskazane obszary podlegające prawnej ochronie krajobrazu w świetle ustawy o ochronie przyrody. Wschodnią granicą Gminy przebiega granica Koszyckiego Obszaru Chronionego Krajobrazu.
- Przez południową część Gminy przebiega korytarz ekologiczny o randze europejskiej – KPd-10 „Dolina Górnej Wisły”, wyodrębniony w ramach sieci ECONET-PL, łączący obszary węzłowe rangi międzynarodowej, stanowiący trasę migracji gatunków na znaczne odległości, wykraczające poza obszar Polski. Biegnie on wzdłuż koryta Wisły, obejmuje przyległe tereny naturalnej obudowy biologicznej rzeki oraz sąsiadujące tereny łąk, pól, lasów i zadrzewień – jako naturalnych powiązań między ekosystemami i obszarami cennymi przyrodniczo. Korytarz ten zapewnia łączność z sąsiadującymi od południa obszarami chronionymi tj. m.in. obszarami Natura 2000 – Puszcza Niepołomska PLB120002, Koło Grobli PLH120008 i Lipówka PLH120010, dlatego niezwykle istotne jest jego rola w strukturze przyrodniczej, w tym zachowanie jego funkcji i drożności.
- Zgodnie z danymi SOPO publikowanymi przez Państwowy Instytut Geologiczny Państwowy Instytut Badawczy na terenie Gminy zidentyfikowano dotychczas jedynie trzy osuwiska aktywne ciągle w dolinie Wisły w miejscowości Śmiłowice oraz jedno osuwisko aktywne okresowo i teren zagrożony osuwaniem się mas ziemnych w Pławowicach. Zagrożenie ruchami masowymi ziemi występuje przede wszystkim na stromych skarpach dolin rzecznych.
- Na terenie Gminy Nowe Brzesko występują obszary szczególnego zagrożenia powodzią od rzek: Wisła i Szreniawa, na których prawdopodobieństwo wystąpienia powodzi jest średnie i wynosi raz na 100 lat (Q1%) oraz obszary szczególnego zagrożenia powodzią, na których prawdopodobieństwo wystąpienia powodzi jest wysokie i wynosi raz na 10 lat (Q10%). Jednocześnie, obszary szczególnego zagrożenia powodzią na terenie Gminy obejmują także tereny pomiędzy brzegiem rzeki Wisły, a wałem przeciwpowodziowym lub naturalnym wysokim brzegiem, w który wbudowano wał przeciwpowodziowy. Na terenie Gminy występują również obszary, na których prawdopodobieństwo wystąpienia powodzi jest niskie i wynosi raz na 500 lat (Q0,2%) oraz obszary narażone na zalanie w przypadku całkowitego zniszczenia wałów przeciwpowodziowych Wisły (wyznaczone dla przepływu o prawdopodobieństwie wystąpienia 1%).

- Na terenie gminy Nowe Brzesko użytki rolne zajmują 4837,65 ha, co stanowi 88,9% powierzchni Gminy z czego grunty orne stanowią 79,1% ogólnego areału użytków rolnych. Spośród użytków rolnych w Gminie gleby podlegające ochronie ze względu na wartość użytkową dla rolnictwa (gleby klasy bonitacyjnej I-III) zajmują powierzchnię 4188,65 ha, co stanowi 85,0% łącznej powierzchni użytków rolnych.
- Na obszarze gminy Nowe Brzesko znajdują się dwa udokumentowane złoża kopalin: Mniszów (złożo ropy naftowej) udokumentowane w 1967 r., oraz złożo Szpitary (złożo surowców ceramiki budowlanej) – udokumentowane w 1997 r.
- W obszarze gminy nie odnotowuje się występowania Głównych Zbiorników Wód Podziemnych.
- Na terenie gminy Nowe Brzesko zlokalizowane są zabytki wpisane do rejestru zabytków województwa małopolskiego:
 - Hebdów – zespół klasztorny d. Norbertanów: kościół p.w. Wniebowzięcia Najświętszej Marii Panny, klasztor; spichlerz klasztorny;
 - Majkowice – zespół dworski: dwór, budynek gospodarczy, park;
 - Nowe Brzesko – kościół par. p.w. Wszystkich Świętych, dzwonnica, otoczenie w obrębie ogrodzenia, drzewostan;
 - Pławowice – zespół pałacowy: pałac, kaplica, park;
 - Śmiłowice gm. Nowe Brzesko – zespół pałacowy: ruiny pałacu, park;
- W gminie znajdują się 44 obiekty ujęte w Gminnej Ewidencji Zabytków. Są to głównie budynki mieszkalne z I-szej połowy XX wieku, a także Cerkiew pw. Św. Mikołaja Cudotwórcy, Dwór Myśliwski Rzewuskich wraz z zespołem dworsko-parkowym, spichlerz w zespole dworsko-parkowym, dawny dwór w Rudnie Dolnym, obora, chlew, a także kilka schronów bojowych z okresu II wojny światowej – w Gruszowie i Hebdowie. Na terenie gminy zidentyfikowano również 172 stanowiska archeologiczne.

Z dokonanej w niniejszej Prognozie analizy i oceny wynika, że projektowany dokument uwzględnia cele ochrony środowiska ustanowione na szczeblu międzynarodowym, wspólnotowym, krajowym i niższego szczebla. Warunkiem realizacji celów ochrony środowiska będzie przestrzeganie zasad ochrony zasobów środowiska przyrodniczego zawartych w ustaleniach projektowanego dokumentu i przepisach odrębnych.

Podsumowując, projekt Strategii Rozwoju Gminy Nowe Brzesko na lata 2024-2030 spełnia wymagania ochrony środowiska. Z dokonanej w Prognozie analizy i oceny wpływu realizacji planowanych działań wskazanych w dokumencie Strategii na poszczególne elementy środowiska wynika, że nie powinny powodować znaczących negatywnych skutków dla środowiska, w tym przyrodniczego – przy przestrzeganiu zasad podanych w ustaleniach projektu Strategii i przestrzeganiu przepisów odrębnych. W dokumencie Strategii przyjmuje się zasady ochrony środowiska i jego zasobów zmierzające do zachowania, zrównoważonego wykorzystania i odnawiania poszczególnych składników środowiska przyrodniczego.

15. MATERIAŁY WEJŚCIOWE

- Studium uwarunkowań i kierunków zagospodarowania przestrzennego gminy Nowe Brzesko przyjęte uchwałą XII/93/2019 Rady Miejskiej Nowe Brzesko z dnia 5 grudnia 2019 roku;
- Strategia Rozwoju Gminy Nowe Brzesko na lata 2024-2030 (projekt);
- Opracowanie ekofizjograficzne podstawowe dla obszaru gminy Miasta i Gminy Nowe Brzesko, listopad 2025.
- Analiza stanu gospodarki odpadami komunalnymi na terenie gminy Nowe Brzesko za 2024 rok;
- Gminny Program Rewitalizacji dla Miasta i Gminy Nowe Brzesko na lata 2016-2023;
- Materiały z Gminnej Ewidencji Zabytków Gminy Nowe Brzesko;
- Rejestr zabytków nieruchomości, archeologicznych, Narodowy Instytut Dziedzictwa;
- Uchwała Rady Gminy Nowe Brzesko Nr XXXVI/231/2018 Rady Miejskiej Nowe Brzesko z dnia 6 czerwca 2018 r. w sprawie ustanowienia pomnika przyrody;
- Uchwała Nr XXIV/171/20 Rady Miejskiej Nowe Brzesko z dnia 30 grudnia 2020 r. w sprawie wyznaczenia obszaru i granic aglomeracji Nowe Brzesko;
- Analiza ryzyka dla wielootworowego ujęcia wód podziemnych zlokalizowanego w miejscowości Nowe Brzesko, PIU CONSULTING ul. Wiedeńska 114 A, 30-147 Kraków ;
- Program ochrony środowiska przed hałasem dla województwa małopolskiego – część 2 Małopolska 2033 – z hałasem nie po drodze, 2015.
- Ocena stanu akustycznego środowiska na terenie województwa małopolskiego w roku 2020, GIOŚ;
- Roczna ocena jakości powietrza w województwie małopolskim. Raport wojewódzki za rok 2021, Główny Inspektorat Ochrony Środowiska, Kraków 2022;
- Wyniki monitoringu chemizmu gleb ornych Polski w latach 2005-2020, Instytut Upraw Nawożenia i Gleboznawstwa w Puławach;
- Jan Marek Matuszkiewicz, „Potencjalna roślinność naturalna Polski”, IGiPZ PAN, Warszawa, 2008;
- Richling A., Solon J., Macias A., Balon J., Borzyszkowski J., Kistowski M. (red.) 2021. Regionalna geografia fizyczna Polski. Bogucki Wyd. Naukowe, Poznań;
- Oszczytko N., Ślęczka A., Żytka K., 2006, Zapadlisko Przedkarpackie – budowa geologiczna i rozwój, Przegląd Geologiczny;
- Woś A., 1999, Klimat Polski, PWN, Warszawa;
- Hess, M., Niedźwiedz, T., Obrębska-Starkłowa, B. (1979) O zróżnicowaniu stosunków termicznych w dorzeczu górnej Wisły — Folia Geographica, ser. Geographica-Physica, 12;
- Perzanowska J., Makomaska-Juchiewicz M., Cierlik G., Król W., Tworek S., Kotońska B., Okarma H., 2005, Korytarz ekologiczne w Małopolsce, Instytut Nauk o Środowisku UJ, Kraków;
- Schmuck, A., 1959, Zarys klimatologii Polski, PWN, Warszawa;
- Mapa Geologiczna Polski w skali 1:50 000, arkusz Nowe Brzesko;
- Mapa Hydrogeologiczna Polski 1:50 000, arkusz Nowe Brzesko;

Materiały cyfrowe:

- Matuszkiewicz J.M., Wolski J., 2023, Potencjalna roślinność naturalna Polski (wersja wektorowa), IGiPZ PAN, Warszawa
- <https://crfop.gdos.gov.pl/CRFOP/> - Centralny Rejestr Form Ochrony Przyrody
- https://www.gios.gov.pl/chemizm_gleb/index.php?mod=monit - Monitoring Chemizmu Gleb Ornych Polski

- <https://www.pgi.gov.pl/> - Państwowy Instytut Geologiczny – Państwowy Instytut Badawczy
- https://wody.isok.gov.pl/imap_kzgw/?locale=pl&gui=new&sessionID=110257 - Informatyczny System Osłony Kraju, Hydroportal, Mapy Zagrożenia Powodziowego
- <http://www.korytarze.pl> - korytarze ekologiczne
- <https://www.bdl.lasy.gov.pl/portal/> - Bank danych o lasach
- <http://karty.apgw.gov.pl:4200/informacje> - przegląd i generowanie kart charakterystyk
- <https://bdl.stat.gov.pl/bdl/start> - Bank danych lokalnych, GUS

mgr inż. arch. kraj. Mateusz Kulig

OŚWIADCZENIE

Oświadczam, zgodnie z art. 51 ust. 2 pkt 1 lit. f oraz art. 66 ust. 1 pkt. 19a *ustawy z dnia 3 października 2008 r. o udostępnieniu informacji o środowisku i jego ochronie, udziale społeczeństwa w ochronie środowiska oraz o ocenach oddziaływania na środowisko* (t.j. Dz. U. z 2024 r. poz. 1112 z późn. zm.) oraz w rozumieniu przepisów o szkolnictwie wyższym, że spełniam wymagania, o których mowa w art. 74a ust. 2 pkt 1, 2. W 2013 roku ukończyłem międzywydziałowe studia inżynierskie na Uniwersytecie Rolniczym w Krakowie, kierunek Architektura Krajobrazu. Brałem również udział w przygotowaniu co najmniej 5 prognoz oddziaływania na środowisko.

Data sporządzenia *Prognozy oddziaływania na środowisko projektu Strategii Rozwoju Gminy Nowe Brzesko na lata 2024-2030*, stanowiącej element strategicznej oceny oddziaływania na środowisko – maj 2026 r.

Składając niniejsze oświadczenie jestem świadomy odpowiedzialności karnej za złożenie fałszywego oświadczenia.

Mateusz Kulig

.....
[podpis]